

ZARZĄD MIASTA BRZESKO

**STUDIUM UWARUNKOWAŃ I KIERUNKÓW
ZAGOSPODAROWANIA PRZESTRZENNEGO
GMINY BRZESKO**

OPRACOWANIE NR 8

USTALENIA STUDIUM – WNIOSKI KOŃCOWE

/ TEKST UJEDNOLICONY/¹

Załącznik nr 2 do uchwały nr

Rady Miejskiej w Brzesku z dnia.....2020

1/sporzządzony na kopii części tekstowej Studium pn. "Ustalenia Studium – wnioski końcowe" uchwalonego Uchwałą Nr XL/286/98 Rady Miejskiej w Brzesku z dnia 15.czerwca 1998 r. z późn. zm.

BIURO ROZWOJU KRAKOWA S.A.

KRAKÓW, kwiecień 1998r.

TARNÓW, grudzień 2019 r.



**BIURO
ROZWOJU
KRAKOWA S.A.**

UL. KORDYLEWSKIEGO 11, 31-547 KRAKÓW, TEL. (12) 411-20-22, FAX (12) 412-55-04

KONTO BANKOWE: PIERWSZY POLSKO-AMERYKAŃSKI BANK S.A. I O/Kraków 16001013-2001-160505-001, NIP:676-10-21-562

TEMAT:	
Studium uwarunkowań i kierunków zagospodarowania przestrzennego gminy Brzesko	
TYTUŁ OPRACOWANIA:	
Opracowanie Nr 8 Ustalenia Studium – wnioski końcowe	
ZAMAWIAJĄCY:	Data ukończenia opracowania:
Zarząd Miasta Brzesko 32-800 Brzesko, ul. Głowackiego 51	kwiecień 1998 r.
	tytuł, imię i nazwisko
GŁÓWNY PROJEKTANT TEMATU	mgr inż. arch. Jacek Banduła

ZESPÓŁ AUTORSKI STUDIUM

Zagadnienia przestrzenne, główny projektant	- mgr inż. Jacek Banduła
Zagadnienia społeczno – ekonomiczne	- mgr Bożena Małachowska
Zagadnienia ochrony środowiska	- mgr Marek Bzowski
	- mgr inż. Andrzej Sułkowski
Demografia	- mgr Andrzej Brzozowski
Rolnictwo	- dr inż. Zygmunt Ławrynkiewicz
Gospodarka wodno – ściekowa	- mgr inż. Lidia Warmuz
Zaopatrzenie w gaz	- mgr inż. Maria Halka
Energetyka	- mgr inż. Janusz Bardel
Ciepłownictwo	- mgr inż. Marzena Schnotale
Komunikacja	- mgr inż. Stanisław Albricht
<u>Opracowanie techniczne:</u>	
mgr inż. arch. Jadwiga Gargula	
techn. Piotr Mikulaścik	

Autor materiałów do zarządzenia zastępczego:

mgr inż. arch. Bartłomiej Stawarz
Członek Małopolskiej Okręgowej Izby Architektów RP Nr MP – 1867
LOCUS Sp. z o. o.
ul. Władysława Łokietka 21, 32 – 545 Karniowice
Zmiany wprowadzone do studium uwarunkowań i kierunków zagospodarowania przestrzennego gminy Brzesko zarządzeniem zastępczym Wojewody Małopolskiego z dnia 28 stycznia 2015 r. znak WN-II.4131.1.5.2015/ZZ zostały oznaczone przypisem dolnym nr 1 w rozdziale 3.1.4, w punktach 1-16.

ZMIANA SUiKZP¹

Pracownia Urbanistyczno – Architektoniczna
ul. Przybyłkiewicza 44, 33-100 Tarnów
Autor zmiany: mgr inż. arch. Zdzisława Dziurzyńska-Kaczor
Uprawnienia urbanistyczne Nr 86/89

Zmiany wprowadzone do studium uwarunkowań i kierunków zagospodarowania przestrzennego gminy Brzesko uchwałą Rady Miejskiej w Brzesku nr XV/99/2015 z dnia 30 września 2015 r. zostały opisane kursywą z oznaczeniem „1” w górnym indeksie.

III ZMIANA SUiKZP³

GOGA projekt
URBANISTYKA

GOGAPROJEKT Urbanistyka Sp. z o.o., 33-100 Tarnów ul. Sokola 7

Zespół autorski:

mgr inż. arch. Małgorzata Przybysz – Ławnicka - główny projektant

inż. Rafał Karwat

mgr Karolina Podlódowska

mgr Marcin Podlódowski

mgr Marcin Rosegnal

inż. Krystian Sitko

Zmiany wprowadzone do studium uwarunkowań i kierunków zagospodarowania przestrzennego gminy Brzesko uchwałą Rady Miejskiej w Brzesku nr z dnia 2020 r. zostały opisane kursywą z oznaczeniem w górnym indeksie „3”.

WPROWADZENIE

Niniejsza część tekstowa elaboratu „Studium uwarunkowań i kierunków zagospodarowania przestrzennego gminy Brzesko” oraz będące jej dopełnieniem rysunki podstawowe:

Nr 1 pt. „Uwarunkowania rozwoju gminy”,

Nr 2 pt. „Kierunki rozwoju przestrzennego”

stanowi podsumowanie najistotniejszych jego wniosków oraz ustaleń szczególnie przydatnych dla procesu sterowania rozwojem gminy a w tym również dalszych prac planistycznych.

Na całość elaboratu Studium składają się ponadto:

- liczny zasób materiałów wejściowych zgromadzonych w fazie wstępnej opracowania,
- inwentaryzacja urbanistyczna Gminy Brzesko,
- wykonane analizy i studia problemowe:
 - Prognoza demograficznego rozwoju ludności gminy,
 - Uwarunkowania i kierunki rozwoju społeczno – gospodarczego,
 - Środowiskowe uwarunkowania rozwoju,
 - Uwarunkowania i kierunki rozwoju rolnictwa,
 - Uwarunkowania i kierunki rozwoju infrastruktury technicznej i komunikacji,
 - Prawno-administracyjne uwarunkowania rozwoju,
 - Uwarunkowania ochrony środowiska kulturowego.

Wyżej wymienione opracowania w swoich treściach tekstowych i rysunkowych zawierają bogate informacje o cechach stanu istniejącego, dotychczasowych trendach, prognozach i uwarunkowaniach rozwoju, i wreszcie formułują uwagi, wnioski oraz szczegółowe zalecenia dla kierunków przyszłościowych działań.

W dalszej części niniejszego opracowania znajdują się rozdziały:

1. KIERUNKI I SKALA WYBRANYCH ELEMENTÓW SPOŁECZNO-GOSPODARCZYCH GMINY
2. KIERUNKI ZAGOSPODAROWANIA PRZESTRZENNEGO GMINY
3. ZALECENIA W ZAKRESIE POLITYKI ROZWOJU GMINY.
4. GŁÓWNE KOMPONENTY STYMULUJĄCE KIERUNKI ROZWOJU GMINY
5. *UWARUNKOWANIA WYNIKAJĄCE Z USTALEŃ STRATEGII ROZWOJU WOJEWÓDZTWA MAŁOPOLSKIEGO I PLANU ZAGOSPODAROWANIA PRZESTRZENNEGO WOJEWÓDZTWA MAŁOPOLSKIEGO¹*
- 5a. *UWARUNKOWANIA W OBSZARZE ZMIANY NR III³*
6. *ZASADY ZAGOSPODAROWANIA I KSZTAŁTOWANIA ZABUDOWY W OBSZARZE OBJĘTYM ZMIANĄ NR I¹*
- 6a. *ZASADY ZAGOSPODAROWANIA I KSZTAŁTOWANIA ZABUDOWY W OBSZARZE OBJĘTYM ZMIANĄ NR III³*
7. *UZASADNIENIE I SYNTEZA ZMIANY NR I STUDIUM UWARUNKOWAŃ I KIERUNKÓW ZAGOSPODAROWANIA PRZESTRZENNEGO¹*
- 7a. *UZASADNIENIE I SYNTEZA ZMIANY NR III STUDIUM UWARUNKOWAŃ I KIERUNKÓW ZAGOSPODAROWANIA PRZESTRZENNEGO³*

1. KIERUNKI I SKALA ROZWOJU WYBRANYCH ELEMENTÓW SPOŁECZNO-GOSPODARCZYCH GMINY

1.1. OGÓLNE PRZESŁANKI DALSZEGO ROZWOJU GMINY

Należy liczyć się z faktem, iż kontynuacja procesu rozwoju gminy będzie przebiegać w warunkach, które stworzą dla tego rozwoju następujące przesłanki:

- głównym realizatorem polityki będzie samorząd gminy, wspierany prawdopodobnie już w najbliższym czasie przez samorząd powiatowy a także przez administrację rządową w przypadkach uznanych za strategiczne a leżących w sferze jej zainteresowań,
- wpływ regulacji publicznej na działalność podmiotów gospodarczych będzie ograniczony,
- zgromadzony w gminie potencjał demograficzny, społeczny i techniczny podobnie jak w całym kraju nadal będzie wpływać na przyszłe kierunki jego rozwoju społecznego i gospodarczego,
- aktualny stan gospodarki gminy wywoływać będzie podejmowanie działań restrukturyzacyjnych i porządkujących na rzecz zwiększenia efektywności gospodarowania posiadanymi zasobami, co wiązać się będzie w tej sferze głównie ze zmianami jakościowymi,
- w polityce inwestycyjnej dotyczącej wytwórczości; samorządy mając na uwadze przestrzenny, historyczny, proekologiczny i społeczny aspekt rozwoju gminy będą mogły wpływać na jakość inwestycji, natomiast w sferze infrastruktury obok inspirowania, stymulowania i koordynacji procesów inwestycyjnych same będą podmiotem realizującym,
- rozwarstwienie ekonomiczne społeczeństwa przy postępującym procesie komercjalizacji mieszkalnictwa i obsługi wywoływać będą potrzebę zróżnicowania standardów w tym zakresie, przy czym zapewnienie podstawowego minimum tych standardów ciążyć będzie na władzach samorządowych, co nie powinno wpływać na wielotorowy rozwój wspomnianych dziedzin aktywności,
- na rynku pracy utrzymywać się będzie nadal nieakceptowane społecznie zjawisko bezrobocia, którego skala w znacznej mierze zależeć będzie od aktywności gospodarczej społeczeństwa a także polityki władz lokalnych i państwowych.

1.2. CELE I GŁÓWNE KIERUNKI DZIAŁANIA

Celem nadrzędnym działań będzie osiągnięcie wysokiego standardu życia mieszkańców gminy odpowiadającego ich aspiracjom przy wykorzystaniu tych wszystkich walorów, jakimi dysponuje jej obszar.

Osiągnięcie powyższego celu wymagać będzie działań, których główne kierunki stanowią będą cele szczegółowe.

Cele szczegółowe w sferze gospodarczej dynamizujące rozwój obszaru:

- przeobrażenia w strukturze agrarnej uznając rolnictwo, a szerzej gospodarkę żywnościową za jedną z głównych funkcji wytwórczych gminy, a w regionie tarnowskim za funkcję dominującą
- dostosowanie struktury gospodarki w poza rolniczej sferze wytwórczej do nowej sytuacji ekonomicznej mając na względzie wzrost konkurencji na rynkach: regionalnym, krajowym i zagranicznym oraz zmienność koniunktury gospodarczej, lecz także szansę jakie mogą pojawić się wraz z tą sytuacją,

- przyspieszenie rozwoju sfery usług związanych z obsługą funkcji wytwórczych, biznesu i ludności zarówno gminy jak i obszarów bezpośredniego jej sąsiedztwa a więc infrastruktury rynkowej.

Cele szczegółowe w sferze społecznej w tym socjalne:

- zaspokojenie obecnego i przyszłego popytu na pracę na terenie gminy a więc zapewnienie bezpieczeństwa ekonomicznego ludności,
- wspomaganie działań na rzecz podnoszenia bezpieczeństwa publicznego w świetle rosnącego zagrożenia życia i zdrowia każdej społeczności,
- zapewnienie opieki społecznej nad ludźmi starymi, ubogimi oraz nieprzystosowanymi,
- wspieranie i realizacja budownictwa mieszkaniowego w tym komunalnego,
- podnoszenie standardów zaspokojenia potrzeb przez urządzenia infrastruktury społecznej i wyrównywanie ewentualnych dysproporcji w tym zakresie.

1.3. UWARUNKOWANIA ROZWOJU SPOŁECZNO – GOSPODARCZEGO

Możliwości rozwoju gminy w sferze społeczno – gospodarczej można upatrywać w większym stopniu w przemianach jakościowych niż w dynamicznym rozwoju ilościowym. O możliwościach tych będą decydować w równej mierze warunki sprzyjające rozwojowi, stanowiące jego atuty, których gmina Brzesko posiada niewątpliwie wiele jak i niekorzystne dla niego czyli jego bariery.

Uwarunkowania sprzyjające rozwojowi czyli atuty to przede wszystkim:

- atrakcyjne położenie gminy, przy głównych szlakach komunikacyjnych południowej części kraju, o znaczeniu międzynarodowym na trasie wschód – zachód, podniesione projektowaną budową na tym przebiegu autostrady przechodzącej przez obszar gminy,
- duże rynki zbytu Tarnowa i Krakowa dla wyspecjalizowanej produkcji rolniczej wiążących większe zasoby siły roboczej niż rolnictwo tradycyjne lecz również produkcji przemysłowej, w tym dwóch wiodących zakładów gminy;
- wysokie, w tym również wolne zasoby pracy koncentrujące się w obszarze gminy i jej otoczeniu (mobilne zawodowo a zatem podatne na zmiany koniunktury) o cechach zastępowalności w dłuższym okresie czasu, a także koncentrujące na miarę regionu kadry wysoko i średnio kwalifikowane (szkolnictwo średnie gminy oraz bliskość ośrodków akademickich Krakowa i Tarnowa);
- koncentracja, nie w pełni wykorzystanych zasobów budowlanych i terenów, przydatnych dla różnych form działalności gospodarczej, w tym wytwórczej z możliwością lokalizacji również nowych inwestycji na terenach przygotowanych technicznie, położonych w zespołach przemysłowo – składowych miasta oraz pojedyncze obiekty i tereny w obszarach wiejskich;
- koncentracja bogatej struktury urządzeń funkcji usługowych z możliwością ich intensyfikacji w zewnętrznych obszarach miasta i centralnej strefie gminy, w tym związanych z nowymi kierunkami obsługi (finansowej, prawnej, marketingowej, oprogramowania komputerowego itp.) firm i przedsiębiorstw jak również ludności, uzupełniane inwestycjami w sferze wypoczynku i kultury;
- bezpośrednie zaplecze rolnicze o predyspozycjach do osiągnięcia cech biodynamicznych we wsiach południowej części gminy i gmin sąsiednich położonych w tej strefie regionu, tworzy możliwości surowcowe dla istniejących, ewentualnie nowych drobnych zakładów przetwórstwa produkcji rolnej;
- zróżnicowana rzeźba terenu i ciekawa szata roślinna w niewielkich partiach obszaru południowej części gminy, o relatywnie niskim stopniu atrakcyjności w skali regionu,

tworzyć może pewne możliwości dla rozwoju turystyki, wypoczynku pobytowego głównie tzw. agroturystyki a także dla turystyki wędrowniczej mając na względzie włączenie tych terenów w ciąg szlaków turystycznych przebiegających na obrzeżu, co dotyczy także samego miasta oraz wsi Szczepanów;

- *zasoby alternatywnych źródeł energii, w tym w szczególności energii słonecznej*¹;
- podejmowane przez gminę działania inwestycyjne i organizacyjne na rzecz zwiększenia zasięgu terenów technicznie przygotowanych w tym wolnych, wzbogacenia zasobów infrastruktury społecznej oraz poprawy warunków komunikacyjnych i podniesienia walorów mieszkaniowych i usługowych śródmieścia miasta.

Uwarunkowania ograniczające rozwój – bariery

- wysoka konkurencja na rynku zbytu zarówno lokalnym, regionalnym jak i krajowym dla oferowanej przez gminę produkcji rolniczej i nierolniczej małych zakładów wytwórczych oraz usług w sferze budownictwa, transportu i handlu;
- niekorzystna struktura wielkości gospodarstw rolnych podobnej jak w skali regionu tarnowskiego i całej południowej części kraju, utrudniającą konieczny proces restrukturyzacji, szczególnie ze względu na ukrywane w rolnictwie przy tej strukturze bezrobocie;
- pasywność niektórych podmiotów gospodarczych w pokonywaniu trudności rynkowych i gospodarowaniu posiadanym majątkiem na rzecz efektywnego wykorzystania,
- struktura własności gruntów w większości prywatnych.

1.4. KIERUNKI ZMIAN W PRZESTRZENNYM ROZMIESZCZENIU FUNKCJI SPOŁECZNO – GOSPODARCZYCH

W obecnym przestrzennym rozmieszczeniu funkcji społeczno – gospodarczych z punktu widzenia ich znaczenia oraz uwarunkowań ich rozwoju można wyróżnić w gminie trzy obszary wydzielone przestrzennie:

Obszar centralny – obejmujący ogólnie m. Brzesko oraz części wsi Jadowniki i Jasień – o dominacji funkcji pozarolniczych, w tym: przemysłu, publicznych i komercyjnych usług, budownictwa i transportu, o uzupełniającej roli funkcji rolniczej.

Obszar północny – obejmujący zespół pięciu wsi: Bucze, Mokrzyńska, Sterkowiec, Szczepanów i Wokowice – o silnie rozwiniętej funkcji rolnictwa oraz mieszkalnictwa z niewielkim uzupełnieniem funkcji usługowych.

Obszar południowy – obejmujący wsie Okocim i Porębę Spytkowską oraz części wsi Jadowniki i Jasień, w których główną funkcją jest rolnictwa z pewnym uzupełnieniem funkcji mieszkaniowej i funkcji usług, głównie socjalnych.

Przewidywane zmiany w dotychczasowym sposobie użytkowania terenów wywołane ogólnym rozwojem społeczno – gospodarczym gminy jak również planowaną budową autostrady i wynikającymi stąd konsekwencjami w wielkości użytków rolnych oraz sposobie ich wykorzystania, a także potrzebnymi zmianami w środowisku naturalnym, spowodują pewne zmiany w strukturze funkcjonalnej tych obszarów.

Przewidywane zmiany w tym zakresie to:

w obszarze centralnym – istnieją i powiększą się możliwości dla intensyfikacji wszystkich obecnych funkcji oraz lokalizacji nowych ich elementów, tak więc powinna to być strefa wysokiej koncentracji funkcji pozarolniczych o zrównoważonej strukturze a ponadto budownictwa mieszkaniowego,

w obszarze północnym – w związku z wystąpieniem zmian w zagospodarowaniu jego terenów może wystąpić problem istotnych przekształceń rozwoju funkcji przy utrzymaniu się funkcji mieszkalnictwa i niewielkich możliwościach dla rozwoju innych funkcji pozarolniczych, (obszar problemów gospodarczych);

w obszarze południowym – funkcją wiodącą pozostanie rolnictwo z możliwością jego intensyfikacji w tym kierunku produkcji ekologicznej, uzupełnione w niewielkim zakresie turystyką, obsługą i drobną wytwórczością.

1.5 KIERUNKI I SKALA ROZWOJU RYNKU PRACY

Podaż pracy – hipoteza zmian

Przewidywanie zmiany w zakresie rynku pracy będą kształtowane przez takie czynniki jak:

- postępujące ograniczenie ilości pracujących w rolnictwie wynikające z konieczności zwiększenia efektywności ekonomicznej gospodarki rolnej, zmniejszenia się wielkości użytków rolnych w wyniku ich przekształceń dla potrzeb inwestycyjnych i działań proekologicznych oraz zmniejszenie zainteresowania tą sferą działalności w formie nieuzasadnione ekonomicznie, przez potencjalnych młodych właścicieli (obecnie 2.800 osób to właściciele powyżej 50 roku życia),
- dążenie do ograniczenia zjawiska bezrobocia w granicach akceptowanych społecznie mając na względzie obecne wysokie zapotrzebowanie na pracę poza rolnictwem w całym rejonie Brzeska, i nie tylko oraz jego wzrost związany z ogólnym zwiększaniem się zasobów pracy, w tym uwolnionych w procesie restrukturyzacji rolnictwa,
- dynamika i rozmiary rozwoju sfery działalności pozarolniczej a zwłaszcza kondycja ekonomiczna istniejących podmiotów gospodarczych i ich polityka zatrudnienia, efektywność działań na rzecz wzbogacenia rzeczowego i ilościowego struktury gospodarczej, w tym o podmioty atrakcyjne z omawianego punktu widzenia a także sytuacja w tym zakresie w otoczeniu gminy.

Pożądaną skalę rozwoju podaży pracy określono hipotetycznie, zakładając, że:

- liczba pracujących w rolnictwie w wyniku przedstawionych wcześniej zmian ulegnie zmniejszeniu do roku 2010 o około 2.400 osób, w tym o 1.600 z uwagi na zaawansowany w chwili obecnej wiek (właściciele powyżej 60 roku życia), natomiast po roku 2010 o dalsze 1.000¹ osób, w tym około 800 z podanego powyżej powodu,
- stopa bezrobocia zmniejszy się do około 8% w okresie do 2010 i około 5% w roku 2020, zatem wynosić ono będzie w okresie pierwszym około 1.500 osób, a w okresie drugim rzędu 900 osób,
- saldo wyjazdów do pracy poza obszar gminy do 2010 r. będzie dodatnie i kształtować się będzie w granicach 400-600 osób natomiast w 2020 roku zostanie w pełni zrównoważone,
- podaż pracy oferowanej przez funkcjonujące obecnie podmioty gospodarcze nie ulegnie zasadniczym zmianom i kształtować się będzie w wysokości 10.000 pracujących.

Przy powyższych założeniach, zapotrzebowanie na nowe miejsca pracy poza rolnictwem kształtować się będzie w granicach 3.500-4.800 miejsc pracy. Podany powyżej rozwój miejsc pracy wiązać można z potrzebą:

- tworzenia wielofunkcyjnej gospodarki w terenach wiejskich,
- wyrównania i podnoszenia standardów życia w zakresie usług związanych z zaspokojeniem potrzeb ludności oraz mieszkalnictwa,
- intensywniejszego wykorzystania położenia gminy, szczególnie w świetle nowych powiązań komunikacyjnych, dla rozwoju pozarolniczych funkcji gospodarczych,
- wzrostem zapotrzebowania na aktualne i ewentualnie nowe usługi z otoczenia biznesu.

Głównym rejonem rozwoju nowych miejsc pracy powinna być strefa centralna, przede wszystkim ze względu na:

- rysujące się w jej obszarze możliwości lokalizacji nowych obiektów, tak usługowych jak i wytwórczych, w tym w terenach przygotowanych technicznie,
- usytuowanie istniejącego potencjału gospodarczego o znacznych możliwościach rozwojowych ekonomicznych i technicznych,
- koncentrację już obecnie wyspecjalizowanych usług związanych z obsługą podmiotów gospodarczych i ludności, w tym dla obszarów zewnętrznych gminy,
- wysoką koncentrację zasobów pracy zwłaszcza w II wariancie rozmieszczenia ludności.

1.6. KIERUNKI DZIAŁAŃ I SKALA ROZWOJU GOSPODARCZYCH FUNKCJI POZAROLNICZYCH.

Dalszy rozwój gospodarczy gminy przebiegać będzie w końcowym okresie przygotowań kraju do wejścia w struktury gospodarki Unii Europejskiej oraz początkowych latach jego funkcjonowania w tych strukturach.

Najogólniej, będzie to, zatem okres potrzeby pilnego dostosowania słabo przygotowanych i nieprzygotowanych elementów gospodarki do działania w nowej sytuacji ekonomiczno – prawnej, w tym zwiększonej konkurencji rynkowej. Będzie to również, jak można sądzić, okres zwiększonych możliwości wykorzystania pozytywnych stron obszarów, mając zwłaszcza na uwadze szerszy dostęp do kapitału, a więc pojawienia się szans ich bardziej dynamicznego rozwoju gospodarczego. W tym aspekcie istotnym dla gospodarki gminy będzie przygotowanie jej i wykorzystanie atutów, jakimi dysponuje w ramach przyjętej strategii gospodarczej regionu tarnowskiego.

Sytuacja, która występuje w gospodarce gminy w początkach procesu dalszego rozwoju:

- istniejący potencjał społeczny i techniczny będzie nadal silnie oddziaływał na struktury gospodarcze gminy, określając jej funkcje i ich rozmieszczenie przestrzenne,
- rolnictwo, stanowiące jedną z głównych funkcji wytwórczych, podobnie jak w całym regionie jest niedostosowane do warunków konkurencji w gospodarce rynkowej i trudne do restrukturyzacji ze względu na ukryte w nim bezrobocie oraz drobną strukturę własności i wielkości areału gospodarstw,
- pozarolniczą strukturę funkcjonalną cechuje wysoki udział sektora prywatnego, różnorodność funkcji, zrównoważona struktura zatrudnienia pomiędzy sferą wytwórczości i usług, wysoki stopień koncentracji potencjału w strefie centralnej, to jest w samym mieście oraz we wsiach Jadowniki i Jasień,
- struktura przemysłu, drugiej wiodącej funkcji gospodarczej gminy jest słabo zrównoważona z ekonomicznego punktu widzenia, o dominacji branży piwowarskiej i produkcji opakowań i znacznym udziale małych podmiotów gospodarczych różnych branż, w tym spożywczej, również skoncentrowanych w w/w strefie,

- uzupełniające funkcje wytwórcze – budownictwo oraz usługi komercyjne, transport i handel zajmują znaczącą pozycję w gospodarce gminy zwłaszcza pod względem zatrudnienia, a usługi z otoczenia rynku wykazują pewne tendencje rozwojowe,
- nie w pełni wykorzystane są istniejące zasoby budowlane i terenowe oraz zasoby pracy, których ilość w tym ostatnim przypadku będzie rosła tak w związku z rozwojem populacji i zmianami w jej strukturze jak i zmianami w sferze rolnictwa,
- występują już tendencje rozwojowe w pewnych sferach gospodarki oraz pojawiają się nowe okoliczności (budowa autostrady) mogące wpłynąć dynamizująco na rozwój gospodarczy.

Funkcje gospodarcze gminy – dotychczasowa struktura funkcjonalna nie ulegnie w przyszłości zasadniczym zmianom. Decydować o tym będzie różnorodność tworzących ją funkcji, potencjał jakim dysponują oraz możliwości i uwarunkowania dalszego ich rozwoju.

Nie ulegnie również istotnym zmianom ich pozycja w życiu gospodarczym gminy mając na względzie predyspozycje prowadzonych w ich ramach aktywności obecnych i przyszłych do osiągania dochodów ludności, eksportu poza obszar gminy produkcji i usług, oraz poziom wykorzystania lokalnych zasobów pracy jak również zasobów naturalnych.

Na tym tle można uważać, że:

- wiodącymi funkcjami gminy pozostanie nadal przemysł i rolnictwo,
- uzupełniać te funkcje będzie budownictwo, transport i handel, *a także funkcje związane z wykorzystaniem alternatywnych źródeł energii,¹*
- dodatkowymi funkcjami będą pozostałe funkcje usług komercyjnych oraz część (obecnie wyłącznie socjalnych) usług publicznych o zasięgu ponad lokalnym.

Kierunki działania na rzecz dalszego rozwoju funkcji pozarolniczych – generalnie podejmowane działania prorozwojowe powinny koncentrować się na:

- zachowaniu i poprawie dotychczasowych warunków ekologicznych gminy, zarówno w rozumieniu ochrony powietrza, wód i gleb lecz także walorów obszarów oraz krajobrazu, w tym chronionego,
- intensyfikacji ekonomicznej posiadanych zasobów budowlanych i technicznie przygotowanych terenów, w pierwszym rzędzie stanowiących jeszcze własność komunalną i państwową, lecz także prywatną,
- tworzeniu warunków dla pełnego wykorzystania istniejących i przyszłych zasobów pracy, w tym kobiet i młodzieży mając na względzie hipotezy zmian w tym zakresie, przedstawione w rozdziale „rynek pracy”,
- wykorzystaniu szans wynikających z położenia geograficznego gminy i przewidywanego szerszego jej otwarcia komunikacyjnego przez budowę autostrady a także innych niewykorzystanych jej walorów.

• W sferze otoczenia rolnictwa – mając na względzie potrzebę efektywnego wykorzystania zasobów naturalnych rolnictwa a zatem postępujących zmian bezpośrednio związanych z produkcją rolniczą ważne znaczenie mieć będzie:

- organizacja i budowa zaplecza obsługi tej produkcji dla kompleksów rolnych położonych w południowej i północnej strefie gminy dostosowanego do kierunków i rozmiarów tej produkcji a obejmującego obsługę techniczną, poradnictwo, skup i przechowanie, a także drobne przetwórstwo (głównie w oparciu o niewykorzystane zasoby budowlane i terenowe),
- wyrównywanie i podnoszenie standardów życia w zakresie dogodnej dostępności do komercyjnych usług bytowych, w tym handlu i napraw oraz socjalnych usług

publicznych, w dostosowaniu do wielkości i koncentracji ludności wiejskiej oraz ekonomicznego uzasadnienia ich powstawania.

Działania te wpływać będą na umacnianie się w pewnym stopniu miejscowych wielofunkcyjnych struktur gospodarczych.

W sferze przemysłu – za istotne należy uznać dążenie do osiągnięcia silnej i bardziej zrównoważonej ekonomicznie jego struktury, zapewniającej większą odporność na wahania koniunktury gospodarczej, nastawionej na eksport poza granice gminy i regionu, co wiąże się z potrzebą:

- tworzenia warunków dla rozwoju i umacniania ekonomicznego istniejących zakładów wiodących branż piwowarskiej i opakowań, lecz również przetwórstwa owocowo – warzywnego – możliwości w tym zakresie widzi się w planowanej rozbudowie zakładów piwowarskich, przestrzennych możliwościach rozbudowy zakładów przetwórstwa owocowo – warzywnego, możliwościach uzupełnienia nowych linii technologicznych w branży opakowań,
- promowania i tworzenia warunków dla powiększania się małych zakładów innych branż występujących w obszarze gminy, celem poszerzania się kręgu zakładów średniej wielkości, jako przeciwwagi dla zakładów dużych, w tym rozwijającej się branży szklarskiej, chemicznej, drzewnej, budowlanej i odzieżowej,
- tworzenie preferencji dla nowych zakładów produkcyjnych nowoczesnych branż, konkurencyjnych na rynku, o wysokiej chłonności w sferze zatrudnienia, ewentualnie w kooperacji z podobnymi zakładami Krakowa, Tarnowa, czy też innych miast,
- kreowanie działalności produkcyjnej wiążącej się z ruchem tranzytowym a więc przetwarzających i uszlachetniających towary stanowiące przedmiot tranzytu zwłaszcza na kierunku wschód – zachód.

W sferze budownictwa – działania na rzecz rozwoju tej funkcji leżą w zasadzie poza samą funkcją. O jej rozwoju decyduje, bowiem rynek inwestycyjny, który stymulowany jest bezpośrednio zamożnością ludności, gminy i podmiotów gospodarczych. Można spodziewać się, iż rynek ten będzie powiększać się zarówno w obszarze samej gminy jak i jej obszarach zewnętrznych i wiązać się będzie z:

- rozwojem budownictwa mieszkaniowego w wyniku wkraczania licznych roczników – w okres zakładania rodzin, dalszej poprawy standardów mieszkaniowych zwłaszcza w zakresie samodzielności zamieszkania, remontów zasobów mieszkaniowych z lat wcześniejszych w tym spółdzielczych - ważnym czynnikiem tego rozwoju będzie polityka kredytowania budownictwa zaś ze strony gminy przygotowanie terenów,
- budową nowych obiektów produkcyjnych i usługowych, oraz remontami istniejących starszych zasobów w tym: budowa obiektów sportowych, zakładów zdobnictwa szkła a dalej zakładów piwowarskich, rozbudowy bazy szkolnictwa ponadpodstawowego itp. budową autostrady oraz przebudową i modernizacją układu komunikacyjnego w tym budową jej bezpośredniego otoczenia, ewentualną budową dworca autobusowego – stopień uczestnictwa w powyższych działaniach potencjału gminy i regionu wymagać będzie stosownych układów dotyczących możliwości kooperacji jednostek budowlanych z obszaru regionu w tym poszczególnych gmin,
- budowa i rozbudowa infrastruktury technicznej w obszarach wiejskich a także na terenie miasta, w uczestnictwie, których ważnym byłoby zapewnienie pewnych preferencji dla lokalnych jednostek budownictwa.

Ponadto mogą wzrosnąć możliwości uczestnictwa w kontraktach budowlanych poza granicami kraju w ramach struktur europejskich.

W sferze transportu – działania na rzecz rozwoju tej funkcji będą koncentrować się na dwóch zasadniczych ogniwach to jest: wewnętrznych i zewnętrznych powiązaniach komunikacyjnych oraz grupie jednostek gospodarczych realizujących przewozy pasażerskie a przede wszystkim towarowe. Działania w zakresie powiązań komunikacyjnych omówione zostały w dziale komunikacji a ogólnie koncentrować się będą na:

- kontynuacji budowy obwodnicy odciążającej przede wszystkim miasto od rosnącego natężenia ruchu samochodowego tranzytowego i lokalnego, w tym szczególnie ruchu towarowego,
- ogólnym usprawnieniu układu komunikacyjnego w obszarze miasta oraz poprawie wewnętrznych i zewnętrznych powiązań gminy w tym zakresie przy uwzględnieniu warunków wynikających z planowanej budowy autostrady,
- budowie urządzeń obsługi komunikacyjnej w tym przede wszystkim parkingów i pasażerskiego dworca autobusowego,
- budowie autostrady – inwestycji państwowej, w realizacji której gmina powinna zabezpieczyć sobie udział, zwłaszcza w zakresie budowy infrastruktury towarzyszącej temu zamierzeniu przynajmniej na swoim obszarze.

Poprawa warunków komunikacyjnych w obszarze gminy, a w szczególności budowa autostrady oraz zwiększająca się rola przewozów zwłaszcza towarowych transportem samochodowym na wszystkich liniach, jak również rozwój lokalnych źródeł przewozów (rozwój przemysłu, rolnictwa itp.) stanowiąc będą czynniki stymulujące rozwój przedsiębiorstw transportowych.

W rozwoju tej części funkcji transportu należy zwrócić uwagę na fakt, iż jest to funkcja w znacznym stopniu zewnętrzna a więc korzystna dla gminy z ekonomicznego punktu widzenia, lecz równocześnie uciążliwa, terenochłonna i stosunkowo nisko chłonna równocześnie zakresie zatrudnienia.

W działaniach na rzecz rozwoju transportu w tej sferze istotnym będzie:

- unowocześnienie, poszerzenie zakresu działalności, włączenie w zakres urządzeń otoczenia autostrady oraz promowanie zakładów naprawczych taboru samochodowego, w tym Okręgowej Stacji Diagnostycznej,
- tworzenie preferencji dla procesów rozwojowych istniejących firm transportowych działających obecnie na rzecz głównych zakładów przemysłowych gminy w przypadku wystąpienia takiej ewentualności lecz również innych rozwijających się (Transpedium, Campac-Polampac, Transkrusz),
- promowanie działalności małych firm przewozów lokalnych, w tym transportu wiejskiego oraz tworzenie korzystnych warunków dla małych firm transportowych w obszarach wiejskich (ruchu pasażerskiego i towarowego),
- kreowanie rozwoju firm transportowych w zachodniej części strefy centralnej w powiązaniu z magazynowaniem, przy ewentualnych zakładach uszlachetniania i konfekcjonowania towarów.

W sferze handlu – który wraz z „naprawami” stanowi w gminie najliczniej reprezentowaną grupę aktywności gospodarczych tzn. „mały biznes”. Jest to funkcja silnie warunkowana liczebnością i zasobnością finansową indywidualnych nabywców w handlu detalicznym i naprawach oraz firm w handlu hurtowym. Dalszy rozwój tej funkcji określać będzie zatem ogólna koniunktura gospodarcza, głównie gminy lecz całego regionu oraz stopień atrakcyjności oferty handlowej, dostępności komunikacyjnej i form obsługi.

Kierunki działań na rzecz rozwoju tej funkcji to przede wszystkim:

- tworzenie warunków i preferencji dla rozwoju podstawowej sieci handlu detalicznego i napraw w terenach wiejskich, oddzielonych w przyszłości barierami komunikacyjnym, w dostosowaniu do rozmieszczenia potencjalnych nabywców elementarnych usług bytowych,
- kreowanie nowego modelu przestrzennego handlu mając na względzie zmniejszenie się liczby nabywców w centralnej części miasta (wiążących się obecnie z ruchem tranzytowym) w momencie pełnego funkcjonowania tras tranzytowych, w tym w nawiązaniu do miejsc obsługi podróźnych,
- inicjowanie nowych form handlu w wymiarach nie zagrażających lokalnym firmom handlowym, najkorzystniej w oparciu o ich kapitał,
- stymulowanie rozwoju wyspecjalizowanego ośrodka handlu hurtowego dla zwiększenia jego konkurencyjności (w stosunku do innych ośrodków regionu), poprzez rozszerzenie strefy unikalności oferty handlowej np. zaopatrzenie budownictwa w elementy wyposażenia mieszkań i firm, zdrowej żywności itp.,
- modernizacja i promocja istniejącej sieci handlu detalicznego w centralnej części miasta na rzecz podniesienia atrakcyjności handlowej śródmieścia (selektywna oferta asortymentu, zmniejszenie ilości obiektów nietrwałych, zmiany w zewnętrznym i wewnętrznym wystroju lokali i obiektów itp.) w dostosowaniu do jego zasobów budowlanych,
- wzbudzenie dodatkowego docelowego bardziej masowego ruchu do miasta między innymi poprzez organizację cyklicznych imprez (kulturalnych, sportowych, handlowych itp.) w oparciu o istniejący i powstający potencjał.

W sferze pozostałych funkcji gospodarczych – działania powinny koncentrować się na:

- promocji istniejących firm około biznesowych oraz preferencji dla rozwoju nowych jednostek z tego zakresu, w tym obsługi finansowej, instytucji ubezpieczeniowych oraz agencji poradnictwa prawnego i finansowego, marketingu, rozwoju sieci i oprogramowania komputerowego itp.,
- tworzenie preferencji dla nowych funkcji wzbogacających ogólną strukturę funkcjonalną gminy oraz elementów funkcji istniejących podnoszących atrakcyjność gospodarczą gminy a przede wszystkim; rekreacji i wypoczynku w samym mieście i bezpośrednim jego otoczeniu, agroturystyki w terenach południowych gminy, bazy noclegowej zarówno w miejscach obsługi podróźnych (MOP) jak i mieście i wsiach przyległych (typu pensjonaty), lokali gastronomicznych o wyższym standardzie,
- modernizacji i rozbudowie sieci komercyjnych placówek opieki zdrowotnej, pomocy prawnej, instytucji administracji gospodarczej i edukacyjnych itp.

Podmioty realizujące kierunki działań – w procesie działań na rzecz rozwoju gospodarczego gminy w zakresie przedstawionym wcześniej, jak również szeregu innych nie ujętych w tym opracowaniu. Uczestnikami określonymi najogólniej będą:

- władze państwowe i samorządowe,
- instytucje powołane dla prowadzenia takiej działalności w tym przede wszystkim regionalne i lokalne, lecz także w miarę potrzeby krajowe (agencje, rady, izby, kluby, stowarzyszenia),
- podmioty gospodarcze, rozumiane jako jednostki oraz konsorcja różne w zakresie różnych działań.

Działania władz samorządowych, zgodnie z ich dotychczasowymi kompetencjami koncentrować się w tej sferze będą przede wszystkim na inspirowaniu, wspieraniu

korzystnych promowaniu wszelkich korzystnych dla gminy inicjatyw gospodarczych w tym inwestycyjnych.

Głównym ich instrumentem we wspieraniu tych działań będzie określona polityka lokalizacyjna uwzględniająca aspekty ekologiczne, historyczne i społeczne gminy.

Skala rozwoju funkcji gospodarczych – wyrażona została poprzez ilość miejsc pracy oraz potrzeby terenowe związane z ich funkcjonowaniem.

Elementem wyjściowym dla ustalonych w dalszym ciągu wielkości i struktury było zapotrzebowanie ilości miejsc pracy (określone w Opracowaniu Nr 2 „Uwarunkowania społeczno-gospodarcze rozwoju gminy”). Zapotrzebowanie to wynosiło w sferze poza rolniczej 14.000 – 14.800 pracujących (miejsc pracy), w tym 4.100 – 4.800 nowych przyjmując, iż istniejące zostaną zachowane. Przewidywany wzrost wynosiłby zatem 140-150% a przeciętna roczna dynamika w granicach 3,3 – 4,0% w ciągu 12 lat i od 1,8 – 2,3% w ciągu 22 lat.

W ramach powyższego administracja publiczna oraz socjalne usługi publiczne powinny zwiększyć swe zatrudnienie do rzędu 3.500-3.700 miejsc pracy czyli od 10-17% w stosunku do stanu istniejącego przy ogólnym ich udziale w strukturze miejsc pracy do 25%.

Tak, więc ilość miejsc pracy w poza rolniczej sferze gospodarczej wynosić powinna od 10.500-11.000 pracujących czyli 75% ogółu. Oznacza to przyrost miejsc pracy w granicach 3.700-4.400 tj. od 55-65%. Średnioroczna dynamika przyrostu w tej sferze wynosiłaby w ciągu 22 lat od 2,5-3,0%.

Hipoteza zmian w strukturze miejsc pracy – mając na względzie dotychczasowy udział miejsc pracy w gospodarczej strukturze funkcjonalnej gminy, cele rozwoju gospodarczego gminy oraz uwzględniając jego korzystne uwarunkowania a także pewne przesądzenia sugerujące kierunki tego rozwoju określono hipotetyczną strukturę miejsc pracy.

Głównym założeniem przyjętym dla powyższych ustaleń było dążenie do zachowania w tej strukturze pewnej równowagi pomiędzy funkcjami wytwórczymi a usługowymi, co wymagało bardziej dynamicznego wzrostu sfery usługowej. Ponadto w strukturze uwzględniono:

- tendencje na rynku pracy w zakresie kierunków popytu,
- wzrost aspiracji w sferze obsługi oraz pojawienie się nowych rodzajów i form świadczonych usług,
- rozwój usług w terenach wiejskich i wyrównywanie standardów zaspokojenia potrzeb,
- zwiększenie liczby użytkowników w różnych sferach obsługi w związku z powstaniem powiatu.

Zapotrzebowanie terenów dla rozwoju funkcji – określono przyjmując za punkt wyjścia rozwój miejsc pracy i ich strukturę. Jako scalony miernik intensywności wykorzystania terenów przyjęto ilość miejsc pracy na 1 ha różnicując go dla poszczególnych funkcji i ogólnych typów urządzeń (np. handel uwzględnia handel detaliczny i hurtowy oraz warsztaty samochodowe).

W zapotrzebowaniu terenów uwzględniono intensyfikację istniejących terenów funkcji i nie uwzględniono ewentualnych zmian w przeznaczeniu tych terenów. *Analizę potrzeb i możliwości rozwoju funkcji produkcyjno-usługowej w obszarach objętych zmianą Nr III zawarto w aneksie do niniejszego opracowania³.*

Zapotrzebowanie określono dla obszaru całej gminy, przy czym tereny nowe dotyczyć będą głównie centralnej jej strefy mając na względzie występowanie w terenach wiejskich zwłaszcza strefy północnej licznych terenów niewykorzystanych (np. zakład tynków, bazy G.S. itp.).

1.7. KIERUNKI DZIAŁANIA I SKALA ROZWOJU SOCJALNYCH USŁUG PUBLICZNYCH I MIESZKALNICTWA

1.7.1. Socjalne usługi publiczne i administracja

Obsługa ludności przez socjalne usługi publiczne oraz administrację rządową i samorządową stanowi istotny element w strukturze funkcjonalno – przestrzennej miasta i wsi gminy, a jej funkcje odgrywają znaczącą rolę w życiu społecznym tych obszarów.

Wiodącymi funkcjami w tym zakresie jest i pozostanie edukacja, opieka zdrowotna oraz kultura, przede wszystkim ze względu na ponad lokalny zasięg oddziaływania ich urzędzeń. Podobne znaczenie w sferze administracji ma obecnie administracja rządowa a w niedługim czasie powiatowa administracja samorządowa.

Miasto Brzesko posiada utrwaloną pozycję rejonowego (subregionalnego) ośrodka obsługi ze względu na koncentrację zarówno ponadlokalnych urzędzeń w/w funkcji jak i usługowych funkcji gospodarczych omówionych wcześniej. Obsługa ludności przez usługi o znaczeniu lokalnym jest i będzie prowadzona przez sieć ośrodków podstawowych, do których z uwagi na swe wyposażenie predysponowane są w zasadzie wszystkie wsie gminy.

Zasięgiem oddziaływania administracyjnego i atrakcyjności usługowej miasto Brzesko jako rejonowy ośrodek obsługi obejmuje 8 gmin, z których 7 według nowego podziału administracyjnego znalazło się w granicach powiatu brzeskiego.

Użytkownikami usług socjalnych i administracji – w zakresie:

- usług lokalnych (podstawowych) będą mieszkańcy gminy, których ilość w roku 2010 wyniesie 37,8 tys. zaś w roku 2020 około 39,0 tys.
- usług ponadlokalnych (rejonowych) będą zarówno mieszkańcy gminy jak i ludność gmin położonych w zasięgu oddziaływania ośrodka rejonowego, czyli obecnie około 113 tys. osób, a bez gminy Wojnicz 100 tys., a których ilość szacując bardzo ogólnie wyniesie w przyszłości również około 112 tys.

Dalszy rozwój w zakresie zaspokojenia socjalnych potrzeb ludności – przebiegać będzie w warunkach:

- zwiększonej odpowiedzialności samorządów za standardy jakości życia ludności w tych dziedzinach, zwłaszcza na poziomie usług ponadlokalnych,
- podejmowanych reform w sferze edukacji i opieki zdrowotnej i zapewnią również opieki socjalnej,
- zwiększenia się zainteresowania tą sferą działalności rynku a więc wystąpienia równoległych działań podmiotów gospodarczych i samorządów, bez zwolnienia tych ostatnich z nałożonego obowiązku.

Kierunki i skale tego rozwoju kształtować będzie:

- rzeczowy i ilościowy wzrost potrzeb, wynikający bezpośrednio z rozwoju demograficznego ludności i zmian w jej strukturze wieku,
- aspiracje społeczeństwa w odniesieniu do rodzaju i standardów świadczonych usług dostosowane do jego możliwości ekonomicznych a pośrednio możliwości samorządów,
- konieczności zachowania, co najmniej obecnych standardów zaspokojenia potrzeb przy zwiększonej liczbie użytkowników,

- dostępność komunikacyjna do urzędzeń w zakresie usług lokalnych zwłaszcza przez „szczególne” grupy użytkowników, przede wszystkim dzieci, osoby w podeszłym wieku i niepełnosprawne,
- powiększający się zakres działalności niektórych służb administracji publicznej.

W zakresie poszczególnych funkcji, uwzględniając przyrost użytkowników istotny będzie:

w sferze edukacji – uwzględniając ogólną proedukacyjną politykę państwa, przewidywane reformy oraz rozszerzenie zakresu edukacji ponadpodstawowej w tym pomaturalnej widzi się potrzebę:

- rozbudowy wybranych szkół podstawowych w strefie północnej, południowej jak również w obszarze miasta dla realizacji obecnych zamierzeń reformy w nauczaniu podstawowym oraz budowę nowego obiektu w mieście,
- budowy nowego obiektu dla rozwijającego się kierunku kształcenia ekonomicznego oraz ewentualnie innych obecnie niesprecyzowanych, jako „rejonowego centrum edukacji”,
- poprawy warunków nauczania w istniejącym liceum ogólnokształcącym poprzez uwzględnienie jego potrzeb w w/w „centrum” lub częściowe udostępnienie sąsiedniej szkoły podstawowej,
- budowę nowego obiektu przedszkola w południowo – zachodniej części miasta.

w sferze opieki zdrowotnej i społecznej – uwzględniając zmiany wynikające z reformy służby zdrowia, z możliwości likwidacji placówek medycyny pracy, wzrostu grupy ludności w wieku poprodukcyjnym a także zwiększenia zachorowalności istotnym będzie:

- zabezpieczenie lokali dla podstawowych placówek medycznych w północnej i południowej strefie, zważywszy ograniczenie dostępności komunikacyjnej zwłaszcza do ośrodka w Jadownikach, lecz również do przychodni położonych w obszarze miasta,
- tworzenie możliwości dla podniesienia standardów zaspokojenia potrzeb w lecznictwie szpitalnym w tym poprzez eliminację funkcji administracyjnych z istniejącego obiektu szpitala oraz jego ewentualną „rozbudowę” w ramach obecnego terenu,
- eliminację z terenu ścisłego śródmieścia funkcji transportu sanitarnego, co wymagać będzie realizacji nowego obiektu, być może w powiązaniu z administracją ZOZ w rejonie szpitala,
- promowanie prywatnych zespołów lecznictwa otwartego poprzez preferencje lokalizacyjne,
- zapewnienie opieki stacjonarnej dla ludności starszej z rejonu brzeskiego ewentualnie w oparciu o istniejące zasoby.

w sferze kultury – istniejące zasoby lokalowe w wielu przypadkach nie zapewniają dalszych możliwości rozwojowych należy liczyć się zatem z potrzebą:

- budowy biblioteki wraz z rejonowym ośrodkiem kultury utrzymując istniejący obiekt Miejskiego Ośrodka Kultury jako kameralnego ośrodka kultury regionalnej,
- zmiany obecnej funkcji pałacu Goetza z przeznaczeniem wraz z parkiem dla rozwoju turystyki konferencyjno – naukowej w powiązaniu ze środowiskami naukowymi i biznesowymi Tarnowa, Krakowa czy Warszawy,
- uzupełnienie lokali dla działalności kulturalnej w rejonie wsi Jasień.

w sferze sportu – za ważne w tym zakresie będzie:

- oddanie do użytku budowanego obiektu hali sportowo – widowiskowej wraz z kompleksem terenowych urządzeń sportowych zwłaszcza, gdy będą one ogólnie dostępne

(daje to możliwość organizacji imprez masowych a więc ożywienia ruchu w obszarze miasta),

- działania na rzecz urządzenia boisk sportowych występujących najczęściej w formie półurządzonej i nieurządzonej we wszystkich wsiach gminy,
- zwiększenia dostępności do elementarnych urządzeń sportowych w obszarze miasta poprzez ich organizację w ramach osiedli mieszkaniowych zwłaszcza wielorodzinnych lub ich bezpośrednim sąsiedztwie.

w sferze administracji i bezpieczeństwa publicznego – należy liczyć się, iż rozwój władz samorządowych a także stale zwiększający się zakres prac sądów i prokuratury a w sferze bezpieczeństwa wzrost przestępczości prowadzić będzie do ewentualnej potrzeby:

- budowy nowego obiektu administracyjnego dla jednego z samorządów, pomimo nowego obiektu Urzędu Skarbowego,
- zwiększenia lokalowego sądów a zatem nowego lokalu prokuratury,
- zmiany organizacji funkcjonowania Rejonowej Komendy Policji poprzez uruchomienie dodatkowych posterunków.

Skala rozwoju funkcji socjalnej obsługi ludności oraz administracji – w zakresie miejsc pracy wyrażać się będzie ich zwiększeniem do rzędu 3.500 – 3.700 osób co w strukturze funkcjonalnej stanowić będzie 25% ogółu przewidywanej ilości pracujących. Wielkość ta pozwoli na podniesienie wskaźnika zaspokojenia potrzeb w zakresie tym zakresie z 81 pracujących na 1000 M gminy obecnie do wysokości, 90 – 95 osób/1000 M gminy w okresie docelowym.

1.7.2. Mieszkalnictwo

Przewidywany wzrost liczby mieszkańców, ich młoda struktura wieku oraz duża liczebność roczników tzn. okresu stabilizacji zawodowej i zakładania rodziny przy przeciętnie niskich standardach warunków życia zwłaszcza w obszarze miasta, lecz i wsi będą nadal stymulować rozwój mieszkalnictwa.

Kierunki działania gminy na rzecz zaspokojenia potrzeb w tym zakresie będą kontynuacją obecnych, zmierzających do:

- zabezpieczenia warunków przestrzennych dla realizacji mieszkań w ilości gwarantującej pełne zaspokojenie potrzeb na mieszkania w tym przeznaczonych do wynajmu oraz komunalnych,
- wspieranie budownictwa mieszkaniowego mając na względzie zróżnicowane możliwości ekonomiczne przyszłych jego użytkowników,
- tworzenia warunków sprzyjających większej koncentracji budownictwa, w tym generalnie w obszarze centralnym, lecz także w obszarach wiejskich.

2. KIERUNKI ZAGOSPODAROWANIA PRZESTRZENNEGO GMINY BRZESKO

Po przestudiowaniu i zidentyfikowaniu istniejących walorów i ograniczeń gminy z punktu widzenia możliwości rozwoju społeczno-gospodarczego gminy stwierdzono, że występują trzy obszary, z których każdy posiada swą indywidualną specyfikę i które tworzą wyraźnie wyodrębniające się trzy wielkoprzestrzenne strefy, tj.:

2.1. STREFA WIELKOPRZESTRZENNA CENTRALNA

o najkorzystniejszych warunkach dla rozwoju urbanizacji miejskiej.

Preferencje użytkowania terenów istnieją dla:

- skoncentrowanego mieszkalnictwa z usługami podstawowymi,
- usług ponadpodstawowych służących potrzebom własnym gminy i kilku gmin sąsiednich,
- przemysłu i rzemiosła produkcyjnego,
- baz i magazynów, handlu, budownictwa itp. dla potrzeb podregionu.

Zasięg terytorialny strefy

Strefa obejmuje obszar mieszczący się głównie pomiędzy północną granicą Pogórza Brzeskiego a istniejącą linią PKP oraz pomiędzy wschodnią i zachodnią granicą administracyjną gminy, z wyłączeniem kompleksów leśnych położonych na południe od linii PKP oraz kompleksów terenów rolnych we wsiach Jasiień i Jadowniki.

Możliwości rozwojowe programów miejskich wyrażają się wielkościami rzędu:

- 40 tysięcy mieszkańców,
- 350 ha terenów lokalizacji przemysłu,

oraz w znaczących możliwościach rozwoju funkcji handlu i szerokiej działalności na rzecz obsługi potrzeb ruchu drogowego osobowego i towarowego wynikające z tras komunikacyjnych o randze krajowej i międzynarodowej.

Przewidywana struktura funkcjonalno-przestrzenna strefy:

Strefa powinna w swojej rozwiniętej fazie posiadać kształt pasmowy z mocno wykształconą obszarowo, programowo i przestrzennie częścią centralną oraz z dwoma rejonami o mniejszej intensywności użytkowania funkcjonującymi niemal wyłącznie w zakresie mieszkalnictwa i usług podstawowych. Umiejscowione one będą po wschodniej i zachodniej stronie części centralnej. Rejony te mieszczą w sobie fragment wsi JASIEŃ i północny oraz środkowy fragment wsi JADOWNIKI.

2.2. STREFA WIELKOPRZESTRZENNA POŁUDNIOWA

o stosunkowo najkorzystniejszych przesłankach dla kontynuacji i rozwoju funkcji rolnictwa jako podstawowego środka utrzymania dla ludności zamieszkałej we wsiach tej strefy przy koniecznym rozwoju w umiarkowanym zakresie funkcji rzemiosła produkcyjnego i przetwórstwa oraz lokalnych programów usług podstawowych, jak również w pewnym stopniu wypoczynku – turystyki.

Zasięg terytorialny:

Obszar strefy sięga w zasadzie od granicy północnej Pogórza Brzeskiego po południową, południowo-wschodnią i południowo-zachodnią granicę gminy za wyjątkiem intensywnie zainwestowanych w tym obszarze fragmentów wsi JASIEŃ i wsi JADOWNIKI, będących elementami strefy środkowej.

Główne walory obszaru:

Obszar strefy posiada najkorzystniejsze w skali gminy wielostronne warunki środowiska naturalnego, stanu zainwestowania rolniczego w zakresie budownictwa mieszkalnego i gospodarczego oraz wolne zasoby pracy o dobrym wykształceniu i przygotowaniu zawodowym.

Problemy programowe:

- obecny stan zatrudnienia wsi należy uznać za zawyżony w aspekcie istniejących i prognozowanych możliwości zatrudnienia w tej strefie, w związku z czym jest mało uzasadniony rozwój ilościowy budownictwa mieszkaniowego, natomiast celowa jest poprawa standardu,
- istnieją znaczne możliwości zaadoptowania dla celów rozwijanych programów pozarolniczych nie w pełni obecnie wykorzystywanych zasobów budynkowych i terenowych,
- konieczny jest rozwój względnie budowa systemów infrastruktury technicznej zwłaszcza kanalizacyjnej i wodociągowej oraz elementów infrastruktury społecznej stopnia podstawowego (oświata, kultura, zdrowie, handel, rzemiosło, sport, wypoczynek),
- konieczna jest zasadnicza poprawa struktury wielkości gospodarstw rolnych.

Przewidywana struktura funkcjonalno-przestrzenna strefy:

Na podstawie szeregu przesłanek należy przewidywać, że główne zręby istniejącej struktury funkcjonalno-przestrzennej nie ulegną istotnym zmianom, co byłoby korzystne i wskazane, gdyż są one z punktu widzenia ekologii, krajobrazu i funkcjonowania wartościowe.

Zadaniem jest, więc utrzymanie obecnej sytuacji oraz jej drobne korektury ulepszeniowe, które powinno się uzyskiwać na drodze:

- nie uruchamiania dla celów zabudowy nowych większych kompleksów terenowych, a wykorzystywać na takie potrzeby fragmenty terenów wolnych w ciągach zabudowy istniejącej, co z wielu względów jest słuszne, w tym też ze względu na uzyskanie bardziej scalonej struktury obszarów zabudowanych,
- powiększania terenów leśnych poprzez nowe zalesienia na gruntach o słabej wartości dla produkcji rolniczej,
- poprawy stanu krajobrazu poprzez doprowadzenie do lepszej struktury własności gruntów tj. zasadniczego zwiększenia areałów gospodarstw rolnych oraz właściwej gospodarki zgodnej z wymogami wszystkich występujących ekosystemów przyrodniczych, jak również ochrony wartości kulturowych.

2.3. STREFA WIELKOPRZESTRZENNA PÓŁNOCNA

Strefa o stosunkowo słabszych warunkach i możliwościach rozwoju rolnictwa, natomiast z przesłankami dla powiększania obszarów leśnych *i z predyspozycjami do lokalizacji urządzeń wytwarzania energii odnawialnej*¹. Głównymi funkcjami będzie rolnictwo i leśnictwo.

Zasięg terytorialny strefy:

Obszar strefy mieści się pomiędzy linią PKP a całością granic gminy położonych na północ od tej linii i obejmuje w całości wsie: BUCZE, MOKRZYSKA, SZCZEPANÓW, STERKOWIEC, WOKOWICE i fragmenty północne wsi JASIEŃ i JADOWNIKI oraz miasta BRZESKA.

Główne walory obszaru:

- obszar strefy posiada średniej wartości warunki produkcji rolnej, natomiast liczne grunty niskiej klasy będą z czasem podlegały zalesieniu tworząc łącznie z istniejącymi lasami podstawę do rozwoju gospodarki leśnej.
- jako walor służący aktywizacji gospodarczej należy traktować planowaną realizację odcinka autostrady (mimo jego również negatywnych skutków środowiskowych).

- do walorów, jednak o niewielkiej skali oddziaływania, należy zaliczyć występujące złoża gazu i zasoby kopalin (typu żwir, piasek, glina),

Problemy programowe:

- obecny stan zaludnienia wsi należy uznać za zawyżony zwłaszcza w aspekcie istniejących i prognozowanych możliwości zatrudnienia w tej strefie. W związku z tym jest mało uzasadniony rozwój ilościowy budownictwa mieszkaniowego, natomiast celowa jest poprawa standardu istniejących budynków,
- zrealizowanie autostrady z towarzyszącymi programami usługowymi poprawi w sposób znaczący sytuację w zakresie ilości miejsc zatrudnienia, co będzie miało wpływ na obecny stan bezrobocia,
- konieczny jest rozwój względnie budowa systemów infrastruktury technicznej zwłaszcza kanalizacyjnej i wodociągowej oraz elementów infrastruktury społecznej stopnia podstawowego (oświata, kultura, zdrowie, handel, rzemiosło, sport, wypoczynek),
- konieczna jest zasadnicza poprawa struktury wielkości gospodarstw rolnych.

Przewidywana struktura funkcjonalno-przestrzenna strefy:

Należy przewidywać, że główne elementy istniejącej struktury funkcjonalno-przestrzennej w części południowej strefy ulegną istotnemu odkształceniu w związku ze skutkami przestrzennymi i funkcjonalnymi, jakie nastąpią poprzez budowę autostrady A4. Nastąpi niejako rozcięcie tej istniejącej struktury o przewadze przyrodniczych niewielkich kompleksów przestrzennych poprzez bardzo agresywny w swych skutkach krajobrazowych pas terenu zainwestowania autostradowego. Również powstanie bardzo poważna przegroda dla kontaktów funkcjonalnych pomiędzy terenami położonymi po obu stronach pasa autostradowego.

Natomiast główne zręby istniejącej struktury w części środkowej i północnej w zasadzie nie ulegną istotnym zmianom, a jedynie pewnym korekturom na podobnych zasadach jak w strefie południowej (II) tj. dokonywanych na drodze:

- nie uruchamiania dla celów zabudowy nowych większych kompleksów terenowych, a wykorzystywać na takie potrzeby fragmenty terenów wolnych w ciągach zabudowy istniejącej, co z wielu względów jest słuszne, w tym też ze względu na uzyskanie bardziej scalonej struktury obszarów zabudowanych,
- powiększania terenów leśnych poprzez nowe zalesienia na gruntach o słabej wartości dla produkcji rolniczej,
- poprawy stanu krajobrazu poprzez doprowadzenie do lepszej struktury własności gruntów tj. zasadniczego zwiększenia areałów gospodarstw rolnych oraz właściwej gospodarki zgodnej z wymogami wszystkich występujących ekosystemów przyrodniczych, jak również ochrony wartości kulturowych.

2.4. LOKALNE KOMPLEKSY TERENOWE

Każda z wyżej scharakteryzowanych wieloprzestrzennych stref posiada swoją wewnętrzną strukturę tworzoną przez lokalne kompleksy terenowe o charakterystycznych cechach środowiskowych przyrodniczych, jak i stworzonych działalnością człowieka.

Kompleksy te powinny być użytkowane i zagospodarowane zgodnie z tymi cechami tak, aby przypisane im funkcje optymalnie wykorzystywały ich walory i predyspozycje ekofizjograficzne, ale równocześnie nie dewaluowały ich wartości przyrodniczych.

3. ZALECENIA W ZAKRESIE POLITYKI ROZWOJU GMINY

3.1. OCHRONA ŚRODOWISKA

Celem zapewnienia warunków zrównoważonego rozwoju gminy, w dążeniu do osiągnięcia zgodności zagospodarowania przestrzennego z istniejącymi uwarunkowaniami przyrodniczymi i z predyspozycjami ekofizjograficznymi, przyjmuje się jako zasadę rozwoju przestrzennego, kształtowanie go w oparciu o strefy polityki gminy w dziedzinie ochrony środowiska:

3.1.1. Strefa obszarów chronionych

- Obszary krajobrazu chronionego.

- **Bratucicki Obszar Chronionego Krajobrazu**, ustanowiony przez Wojewodę Tarnowskiego rozporządzeniem Nr 23/96 z dnia 28 sierpnia 1996 r. (Dz.Urz. Woj. Tarn. Nr 10, poz. 60), chroniony na mocy uchwały nr XVIII/294/12 Sejmiku Województwa Małopolskiego z dnia 27 lutego 2012 r. w sprawie Bratucickiego Obszaru Chronionego Krajobrazu (Dz. Urz. Woj. Małop. z dnia 20 marca 2012 r. Nr 2012, poz. 1189).

Dla obszarów objętych zmianą Nr III obowiązują zapisy uchwały nr XLIX/767/18 Sejmiku Województwa Małopolskiego z dnia 28 maja 2018 r. w sprawie Bratucickiego Obszaru Chronionego Krajobrazu (Dz. Urz. Woj. Małop. z dnia 12 czerwca 2018 r., poz. 4247) zmienionej uchwałą nr X/112/19 Sejmiku Województwa Małopolskiego z dnia 17 czerwca 2019 r. w sprawie zmiany uchwały nr XLIX/767/18 Sejmiku Województwa Małopolskiego z dnia 28 maja 2018 r. w sprawie Bratucickiego Obszaru Chronionego Krajobrazu.³

- **Obszar Chronionego Krajobrazu Wschodniego Pogórza Wiśnickiego** ustanowiony przez Wojewodę Tarnowskiego rozporządzeniem Nr 23/96 z dnia 28 sierpnia 1996 r. (Dz. Urz. Woj. Tarn. Nr 10, poz. 60), chroniony na mocy uchwały nr XVIII/301/12 Sejmiku Województwa Małopolskiego z dnia 27 lutego 2012 w sprawie Obszaru Chronionego Krajobrazu Wschodniego Pogórza Wiśnickiego (Dz. Urz. Woj. Małop. Z dnia 20 marca 2012 r. Nr 2012, poz. 1196)¹

- Zespół przyrodniczo-krajobrazowy „Góra Bocheniec”.

Postuluje się utworzenie obiektu w drodze stosownej uchwały Rady Gminy na podstawie delegacji ustawowej.

Zasady ochrony i obowiązujące ograniczenia ochrony obiektu powinny zostać określone w projekcie ochrony.

3.1.2. Strefa terenów zieleni urządzonej

- Tereny zabytkowych założeń parkowo-ogrodowych.

Ochrona zgodnie z założeniami merytorycznymi Wojewódzkiego Konserwatora Zabytków.

- Tereny zieleni miejskiej.

Strefa niewydzielona – postulatyczna. Proponuje się wprowadzenie zieleni przystosowanej dla wypoczynku codziennego, ciągów spacerowych w wyznaczonych planami zagospodarowania przestrzennego terenach zabudowy mieszkaniowej.

3.1.3. Strefa terenów chronionych przed wyłączeniem z użytkowania rolniczego i leśnego na podstawie ustawy o ochronie gruntów rolnych i leśnych.

- Zwarte kompleksy produkcyjnej przestrzeni rolnej wysokiej jakości (gleby klas I-III, sporadycznie IV a).

Postuluje się utrzymanie użytkowania rolniczego zwartych kompleksów rolniczej przestrzeni produkcyjnej, przy zachowaniu zasad agrotechniki i urządzenia terenów rolnych zgodnych z wymogami ochrony środowiska, tj. stosowania optymalnych dawek nawożenia mineralnego i środków ochrony roślin, wprowadzenie zadrzewień śródpolnych i obudowy biologicznej cieków wodnych.

- Zwarte kompleksy produkcyjnej przestrzeni rolnej średniej jakości.

Postuluje się ich zachowanie w użytkowaniu rolnym – włączenie do strefy nr 5. W razie konieczności mogą być wykorzystane do celów nierolniczych. Obiekty hodowlane muszą być wyposażone w urządzenia ochrony środowiska oraz przystosowane do prowadzenia chowu ściółowego.

- Tereny lasów i zadrzewień.

Postuluje wzmocnienie funkcji ochronnych lasów i zadrzewień oraz przystosowania do celów rekreacji i turystyki kwalifikowanej przy ograniczeniu funkcji produkcyjnej. W tym celu postuluje się dążenie do:

- przebudowy składu gatunkowego drzewostanów na zgodny z warunkami siedliskowymi (w razie zaistnienia takiej potrzeby),
- ochrony zbiorowisk brzegowych (ekotonalnych) wytworzonych na granicy rolno-leśnej,
- ograniczenia nadmiernej eksploatacji (szczególnie w przypadku zadrzewień śródpolnych i przywodnych) eksploatowanych na opał.

W niezbędnym zakresie na gruntach rolnych dopuszcza się lokalizację obiektów i urządzeń związanych z wykorzystaniem alternatywnych źródeł energii, w tym w szczególności energii słonecznej.¹

3.1.4. Strefa terenów eksploatacji surowców (na podstawie prawa górniczego i geologicznego).

Strefa ta obejmuje obszary udokumentowanych złóż kruszywa naturalnego i surowców ilastych.

Na terenie gminy znajdują się następujące, udokumentowane złoża kopalin (*złoża wprowadzone do studium uwarunkowań i kierunków zagospodarowania przestrzennego gminy Brzesko zarządzeniem zastępczym Wojewody Małopolskiego z dnia 28 stycznia 2015 r., znak: WN-II.4131.1.5.2015/ZZ*):

1. Złoże Nr 4621 „**Brzezowiec I, II**” – gaz ziemny.
Decyzją z dnia 20 kwietnia 1982 roku znak: KZK/012/M/4428/82 Prezes Centralnego Urzędu Górniczego zatwierdził dokumentację geologiczną złoża gazu ziemnego.
2. Złoże Nr 4640 „**Grądy Bocheńskie**” – gaz ziemny.
Minister Środowiska przyjął bez zastrzeżeń dokumentację geologiczną złoża gazu ziemnego zawiadomieniem z dnia 10 listopada 2004 roku znak: DG/kzk/EZD/489-7553/2004.
3. Złoże Nr 5318 „**Szczepanów**” – gaz ziemny.
Minister Środowiska przyjął bez zastrzeżeń dokumentację geologiczną złoża gazu ziemnego zawiadomieniem z dnia 27 maja 2003 roku znak: DG/kzk/EZD/489-7452/2003.
4. Złoże Nr 5380 „**Jadowniki**” – gaz ziemny.
Minister Ochrony Środowiska, Zasobów Naturalnych i Leśnictwa decyzją z dnia 26 czerwca 1992 roku znak: KZK/012/w/6032/92 zatwierdził dokumentację geologiczną złoża gazu ziemnego.
5. Złoże Nr 5928 „**Jasień – Obsz. I Ostra Góra**” oraz złoże Nr 5929 „**Jasień – Obsz. II Brzezowiec**” – kruszywa naturalne.

- Decyzją z dnia 26 października 1993 roku znak: OŚ.IV.7510.4/3482/93 Wojewoda Tarnowski zatwierdził uproszczoną dokumentację geologiczną złoża piasków czwartorzędowych przeznaczonych do schudzenia surowca ilastego dla potrzeb cegielni "Jasień".
- Marszałek Województwa Małopolskiego decyzją z dnia 31 marca 2011 roku znak: SR.IX.1.7427.8.2011.ZP zatwierdził Dodatek nr 1 do dokumentacji geologicznej złoża, a decyzją z dnia 20 stycznia 2014 roku znak: SR-IX-1.7427.20.2013.EM zatwierdził Dodatek nr 2.
- Marszałek Województwa Małopolskiego decyzją z dnia 08.04.2015 roku znak: SR-IX-1.7427.5.2015.EM zatwierdził dokumentację złoża „Jasień-Obsz. II Brzezowiec”.*³
6. Złoże Nr 7992 „**GRĄDY-PRZY-TORZE**” – kruszywa naturalne.
Decyzją z dnia 3 marca 1999 roku znak: O.Ś.IV.3.7512/DG/1/98/99 Wojewoda Małopolski zatwierdził dokumentację geologiczną uproszczoną złoża piasków czwartorzędowych.
Wojewoda Małopolski decyzją z dnia 5 lutego 2001 roku znak: O.Ś.X.7414/DG/1/2001/JT uchylił ww. decyzję oraz zatwierdził Dodatek nr 1 do dokumentacji geologicznej.
 7. Złoże Nr 8953 „**Kosiarnia**” – kruszywa naturalne.
Decyzją z dnia 20 listopada 2000 roku znak: OŚ.X.7414/DG/17/2000/AJ Wojewoda Małopolski zatwierdził uproszczoną dokumentację geologiczną złoża piasków wydmych.
 8. Złoże Nr 12000 „**Mokrzyska Bucze**” – kruszywa naturalne.
Dokumentacja geologiczna złoża kruszywa naturalnego została przyjęta przez Marszałka Województwa Małopolskiego bez zastrzeżeń (zawiadomienie z dnia 16 września 2008 roku znak: SW.V.1.ZP.7514-11/08).
Marszałek Województwa Małopolskiego przyjął bez zastrzeżeń Dodatki nr 1 i 2 do dokumentacji geologicznej złoża kruszywa naturalnego (zawiadomienia z dnia 19 kwietnia 2011 roku znak: SR-IX.1.7427.10.2011.ZP oraz z dnia 18 października 2011 roku znak: SR.IX-1.7427.13.ZP).
 9. Złoże Nr 14655 „**Wokowice**” – kruszywa naturalne.
Dokumentacja geologiczna złoża kruszywa naturalnego została przyjęta przez Starostę Brzeskiego bez zastrzeżeń (zawiadomienie z dnia 5 października 2010 roku znak: OŚ.MC.751-131/10).
Złoże jest położone częściowo w gminie Borzęcin i częściowo w gminie Brzesko.
 10. Złoże Nr 14663 „**Brzezowiec 1**” – kruszywa naturalne.
Dokumentacja geologiczna złoża kruszywa naturalnego została przyjęta przez Starostę Brzeskiego bez zastrzeżeń (zawiadomienie z dnia 22 października 2010 roku znak: OŚ.MC.751-137/10).
*Złoże nie wskazane na rysunku studium (zał. Nr 1) - złoże wydobyte.*³
 11. Złoże Nr 14910 „**Brzezowiec 2**” – kruszywa naturalne.
Dokumentacja geologiczna złoża kruszywa naturalnego została przyjęta przez Starostę Brzeskiego bez zastrzeżeń (zawiadomienie z dnia 10 stycznia 2011 roku znak: OŚ.MC.751-165/10).
Starosta Brzeski przyjął bez zastrzeżeń Dodatek nr 1 do dokumentacji geologicznej (zawiadomienie z dnia 8 kwietnia 2014 roku znak: OŚ.6528.3.2014.MC).
*Złoże nie wskazane na rysunku studium (zał. Nr 1) - złoże wydobyte.*³
 12. Złoże Nr 15124 „**Brzezowiec 3**” – kruszywa naturalne.
Dokumentacja geologiczna złoża kruszywa naturalnego została przyjęta przez Starostę Brzeskiego bez zastrzeżeń (zawiadomienie z dnia 26 kwietnia 2011 roku znak: OŚ.6528.4.2011.MC).

- Złoże nie wskazane na rysunku studium (zał. Nr 1) - złoże wydobyte.³*
13. Złoże Nr 15123 „**Brzezowiec 4**” – kruszywa naturalne.
Dokumentacja geologiczna złoży kruszywa naturalnego została przyjęta przez Starostę Brzeskiego bez zastrzeżeń (zawiadomienie z dnia 26 kwietnia 2011 roku znak: OŚ.6528.5.2011.MC).
14. Złoże Nr 14902 „**Brzezowiec 5**” – kruszywa naturalne.
Dokumentacja geologiczna złoży kruszywa naturalnego została przyjęta przez Starostę Brzeskiego bez zastrzeżeń (zawiadomienie z dnia 17 stycznia 2011 roku znak: OŚ.6528.1.2011.MC).
- Starosta Brzeski przyjął bez zastrzeżeń Dodatek nr 1 do dokumentacji geologicznej (zawiadomienie z dn. 7 stycznia 2015 r. OŚ.6528.10.2014.MC)³*
15. Złoże Nr 15207 „**Brzezowiec 6**” – kruszywa naturalne.
Dokumentacja geologiczna złoży kruszywa naturalnego została przyjęta przez Starostę Brzeskiego bez zastrzeżeń (zawiadomienie z dnia 3 czerwca 2011 roku znak: OŚ.6528.9.2011.MC).
- Złoże nie wskazane na rysunku studium (zał. Nr 1) - złoże wydobyte.³*
16. Złoże Nr 15211 „**Brzezowiec 7**” – kruszywa naturalne.
Dokumentacja geologiczna złoży kruszywa naturalnego została przyjęta przez Starostę Brzeskiego bez zastrzeżeń (zawiadomienie z dnia 3 czerwca 2011 roku znak: OŚ.6528.10.2011.MC).
- Złoże nie wskazane na rysunku studium (zał. Nr 1) - złoże wydobyte.³*
17. Złoże Nr 17475 „**Brzezowiec 8**” – kruszywa naturalne.
Dokumentacja geologiczna złoży kruszywa naturalnego została przyjęta przez Marszałka Województwa Małopolskiego decyzją z dnia 8 listopada 2017 roku znak: SR-IX.7427.43.2017.EM.³
18. Złoże Nr 17422 „**Brzezowiec 9**” – kruszywa naturalne.
Dokumentacja geologiczna złoży kruszywa naturalnego została przyjęta przez Starostę Brzeskiego decyzją z dnia 25 listopada 2014 roku znak: OŚ.6528.8.2014.MC.³

Polityka udzielania koncesji na wydobycie powinna zmierzać do:

- a) udzielania jej podmiotom zdolnym do prowadzenia eksploatacji w sposób podporządkowany docelowemu planowanemu zagospodarowaniu terenów poeksploatacyjnych
- b) porządkowania i dokończenia eksploatacji zgodnie z wcześniej sporządzonym projektem rekultywacji.

Zaleca się, wyłączenie z tej strefy niektórych obszarów (np. udokumentowanych zasobów gliny w Jasieniu – ze względu na położenie złoży w terenie zalesionym, w zasięgu granic OChK Pogórza Wiśnickiego

- Obszary występowania pospolitych surowców mineralnych – glin, piasków, pospółek.
- glin – obejmująca południową część gminy, głównie w sołectwach: Jadowniki, Jasień, Okocim, Poręba Spytkowska.
- piasków – w północnej części gminy, sołectwa: Mokrzyńska, Szczepanów, Jasień (Grądy), Sterkowiec.

Polityka w tej strefie powinna zmierzać do ograniczenia lub uporządkowania lokalnej eksploatacji z drobnych odkrywek i kopanek powodujących degradację powierzchni ziemi, często na znacznych obszarach.

- Obszary perspektywiczne i udokumentowane, nadające się do eksploatacji na skalę przemysłową (łącznie z obszarami wydanych koncesji na poszukiwanie).

Działania w strefie powinny zmierzać do ograniczenia negatywnych oddziaływań na środowisko w trakcie eksploatacji i przygotowania warunków do zagospodarowania wyrobisk poeksploatacyjnych.

- Obszary bieżącej eksploatacji złóż.

W zakresie działań bieżących należy wyznaczyć kierunki zagospodarowania. Wskazane wykonanie projektów rekultywacji i zagospodarowania (w tym również dla lokalnych kopanek pozostających własnością komunalną).

3.1.5. Strefy postulowanych ograniczeń użytkowania ze względu na funkcje środowiskowe.

- Strefa śródleśnych enklaw łąk i gruntów rolnych, terenów rolnych sąsiadujących z lasem (stref ekotonalnych).

Postuluje się zachowanie istniejącego sposobu zagospodarowania, względnie powiększenie terenów użytków zielonych, zadrzewień i dolesień kosztem terenów rolnych niższych klas bonitacyjnych oraz ograniczenie do koniecznego minimum zabudowy terenu.

- Pasma powiązań ekologicznych („korytarze ekologiczne”).

Koryta rzeczne, tereny zalewowe i dna dolin z fragmentami lub pozostałościami dawnych zadrzewień łągowych i zbiorowisk łąkowych, śródpolne dolinki z fragmentami łąk i zadrzewień – „korytarze ekologiczne” wśród terenów rolnych i pasma przewietrzania wśród terenów zainwestowanych.

Postuluje się zachowanie dotychczasowych sposobów użytkowania tych terenów,

W przypadkach przekształceń sposobów użytkowania należy dążyć do kształtowania lub wzbogacenia obudowy biologicznej koryt cieków, wprowadzania zadrzewień i zalesień.

Tereny te, w większości zalewowe oraz posiadające niekorzystne dla zabudowy mieszkaniowej warunki klimatu lokalnego, nie powinny podlegać zainwestowaniu.

W przypadku konieczności zabudowy den dolin i obniżeń stanowiących korytarze ekologiczne i pasma przewietrzania należy ją sytuować w jak największej odległości od cieków i osi doliny.

Preferuje się prowadzenie nowych ciągów drogowych poza dnami dolin, w przypadkach koniecznych – w możliwie dużej odległości od cieków wodnych. Poprzeczne przecięcia dolin powinny przebiegać w poziomie terenu, a gdy to jest niemożliwe, preferuje się budowę wiaduktów lub mostów o możliwie dużym świetle.

Postuluje się zachowanie istniejącego sposobu zagospodarowania, względnie powiększenie terenów użytków zielonych, zadrzewień i dolesień kosztem terenów rolnych niższych klas bonitacyjnych oraz ograniczenie do koniecznego minimum zabudowy terenu.

3.1.6. Strefa zbiorników wód podziemnych – zbiornik Mokrzyńska, zbiornik Brzesko.

Wobec braku ścisłego określenia zasięgu zbiorników i programu ich ochrony postuluje się podjęcie jako podstawy działań ochronnych zamierzeń związanych z uporządkowaniem gospodarki wodno-ściekowej.

3.1.7. Strefa terenów zainwestowanych całkowicie lub częściowo z możliwością dalszego rozwoju zainwestowania.

Obejmuje obszary:

- zainwestowane i częściowo zainwestowane, z wolnymi działkami,
- wskazane do zainwestowania ze względu na najniższe potencjalne oddziaływanie na środowisko.

Postuluje się koncentrację rozwoju zainwestowania na terenach tej strefy przy zachowaniu zasady oddzielenia terenów mieszkalnictwa od terenów produkcji i usług, które należy koncentrować na terenach najmniej korzystnych klimatycznie dla mieszkalnictwa i w strefach

potencjalnej uciążliwości obiektów istniejących i projektowanych (w pierwszej linii zabudowy o dużym natężeniu ruchu, strefach uciążliwości innych obiektów itp.).

3.1.8. Strefa istniejących i potencjalnych zagrożeń i uciążliwości dla środowiska.

Postuluje się lokowanie w strefie funkcji niewrażliwych na uciążliwości (nie chronionych), tj. usługi komercyjne, drobny przemysł oraz izolujących (zieleni). Postuluje się wyłączenie spod zabudowy mieszkaniowej strefy o szerokości do 50 m od krawędzi dróg krajowych w pierwszym szeregu zabudowy.

3.1.9. Strefa rozwoju zainwestowania miejsko-przemysłowego.

Strefa obejmuje tereny o wysokiej i lokalnie średniej wartości produkcyjnej przestrzeni rolnej, które ze względu na położenie na uwarunkowanych powiązaniach funkcjonalno-przestrzennymi, głównych kierunkach rozwoju miasta mogą być przeznaczone pod zainwestowanie miejsko-przemysłowe. Jakakolwiek uciążliwość czy zagrożenia dla środowiska ze strony lokowanych na tych terenach obiektów nie mogą wykraczać poza obszary działek, na których będą one realizowane. W szczególności inwestycje lokowane na tych obszarach nie mogą oddziaływać ujemnie na sąsiadujące tereny o funkcjach środowiskowych, ani naruszać ich powierzchniowo.

Szczegółowe rozwiązania w tym zakresie na etapie planów miejscowych, powinny być oparte na wynikach przeprowadzonych uprzednio odpowiednich studiach przyrodniczych.

3.2. DEMOGRAFIA

Z opracowanych prognoz demograficznych wynikają przewidywane cechy struktur ludnościowych, które praktycznie nie podlegają regulacjom drogą stosowania administracyjnych względnie organizacyjnych działań.

W tej sytuacji można jedynie, do prognozowanej sytuacji demograficznej, odpowiednio dostosowywać działalność gospodarczo-społeczną gminy.

Główne najistotniejsze stwierdzenie wysunięte w prognozach dotyczy problemu wzrostu zaludnienia gminy (około 39 tys. w 2020 r.), a w tym zasobów pracy przy równoczesnej uwadze, że ruchy migracyjne w przyszłości nie będą wykazywały zasadniczo innych trendów niż obecnie.

W takiej sytuacji konieczna jest polityka:

- intensywnego tworzenia nowych miejsc pracy, które zniwelują obecny ich deficyt oraz rozwiążą potrzeby przyszłościowe,
- dostosowywania programów rozwoju infrastruktury społecznej oraz mieszkalnictwa do przyszłościowych cech struktur demograficznych.

3.3. POLITYKA OCHRONY DZIEDZICTWA KULTUROWEGO

Gmina Brzesko jest obszarem o bogatych tradycjach historycznych reprezentowanych przez liczne pamiątki dziedzictwa kulturowego, sięgające czasów prehistorycznych. Obiekty te objęte są ochroną konserwatorską poprzez wpis do Rejestru Zabytków oraz poprzez ustanowienie tzw. stref ochrony konserwatorskiej. Istotnymi elementami ochrony są istniejące stanowiska archeologiczne.

Realizowana polityka ochrony dziedzictwa kulturowego musi wynikać i być zgodna z ustaleniami „Ustawy o ochronie dóbr kultury” i innymi aktualnymi regulacjami prawnymi

określającymi sposób zachowania i ochrony istniejących zasobów zabytkowych, oraz kształtowania krajobrazu kulturowego, a szczególnie z decyzjami zawartymi w prawie wprowadzonych:

- Strefach ścisłej ochrony konserwatorskiej o charakterze rezerwatowym – wyznaczonych wokół obiektów wpisanych do rejestru zabytków.
- Strefach ścisłej ochrony konserwatorskiej krajobrazu kulturowego z zabudową – wyznaczonych obiektów i zespołów zabytkowych.
- Strefy częściowej ochrony konserwatorskiej krajobrazu kulturowego z zabudową – wyznaczone dla ochrony układów zabudowy regionalnej.

Zwraca się uwagę na potrzebę utworzenia właściwej strefy ochrony konserwatorskiej, obejmującej wzgórze Bocheniec w Jadownikach, dla której należy określić sposób użytkowania i zagospodarowania terenów w taki sposób, aby zabezpieczyć zarówno ochronę dóbr kultury materialnej jak i możliwość racjonalnego wykorzystania obszaru.

3.4. KOMUNIKACJA

Działania na rzecz rozwoju komunikacji drogowej powinny dotyczyć trzech sfer tej dziedziny, tj.:

3.4.1. Drogi państwowe – i tu wskazanym jest dążenie do:

- maksymalnego rozdziału ruchu krajowego i międzynarodowego od ruchu lokalnego poprzez budowę obwodnicy miejskiej na trasie E-4 i budowę nowego odcinka drogowego przejmującego ruch krajowy z ul. Solskiego,
- maksymalnego odciążenia istniejącej na terenie gminy drogi E-4 na odcinkach poza planowaną obwodnicą z ruchu lokalnego poprzez budowę po obu stronach tej trasy (równoległe do niej) ulic zbierających ruch lokalny,
- *realizacji drogi łącznikowej drogi DK 4 do ul. Pomianowskiej przez rzekę Uszvicę do drogi krajowej DK75¹.*

Jednym z ważnych elementów strategii przeprowadzenia procesu budowy autostrady powinno być doprowadzenie do scalenia i wymiany gruntów w tym rejonie.

Dla tras komunikacyjnych szczególnie intensywnie obciążonych ruchem kołowym (zwłaszcza przyszła trasa autostradowa oraz droga E-4 i ewentualnie inne odcinki dróg krajowych położone w obszarze gminy) wskazane jest tworzenie obszarów ograniczonego użytkowania, po zastosowaniu środków technicznych i organizacyjnych minimalizujących ich szkodliwe oddziaływanie (określone na podstawie oceny oddziaływania na środowisko). Obszary takie powinny być w części zagospodarowane zielenią izolacyjną wzdłuż istniejących lub planowanych tras, w sposób ustalony odpowiednimi planami zagospodarowania przestrzennego. W bezpośrednim sąsiedztwie tras komunikacyjnych w obszarach, które będą lub już są objęte szkodliwym oddziaływaniem tych dróg nie należy lokalizować nowych obiektów mieszkalnych. Jedyny wyjątek od tej zasady stanowić może przypadek, kiedy w istniejącej już grupie zabudowy mieszkaniowej, którą przewiduje się do zachowania pod warunkiem jej zabezpieczenia odpowiednimi środkami technicznymi oraz technologicznymi, następuje uzupełnienie, dopełnienie, modernizacja zabudowy. Jest to przypadek, kiedy ochrona istniejącej zabudowy mieszkaniowej wymusza ochronę lokalnego środowiska do stanu wymaganego dla budownictwa mieszkaniowego

3.4.2. Drogi lokalne – wskazanym jest dążenie do:

- stopniowego rozwoju istniejącej geometrii miejskiego systemu ulicznego stosownie do poszerzenia obszarów zainwestowania miejskiego oraz do sukcesywnej poprawy standardów istniejących dróg lokalnych w obszarze gminy.

3.4.3. Zaplecze komunikacji – wskazanym jest dążenie do :

- rozwoju programów technicznej obsługi taboru samochodowego w skali wynikającej z przewidywanych potrzeb gminy Brzesko i kilku gmin sąsiednich oraz ruchu na drodze E-4 i autostradzie A-4,
- rozwoju parkingów związanych z potrzebami lokalnymi miasta oraz potrzebami ruchu drogowego zewnętrznego.

Z punktu widzenia celowości zachowania charakterystycznych dla historii regionu tradycyjnych szlaków komunikacyjnych o szczególnych walorach występuje konieczność konsultowania ewentualnych zmian ich trasowania ze służbami konserwatorskimi.

3.5. INFRASTRUKTURA TECHNICZNA

Dla umożliwienia rozwoju programowo-przestrzennego Gminy konieczne jest zapewnienie dostawy szeregu mediów technicznych, a co za tym idzie, stworzenie odpowiednich sieci dostawczych i urządzeń towarzyszących.

Stąd istnieje potrzeba realizacji określonej polityki inwestycyjnej i organizacyjnej w poszczególnych dziedzinach infrastruktury technicznej w ramach, której należy zwrócić uwagę na:

3.5.1. Zaopatrzenie w wodę

- wykonanie rozbudowy ujęcia wody na rzece DUNAJEC, oraz drugostronnego awaryjnego zasilania z miasta BOCHNI,
- wykonanie modernizacji systemu zasilania poprzez:
 - budowę wodociągu Ø 400 na odcinku od Jadownik do Brzeska,
 - budowę wodociągu Ø 300 z Brzeska w kierunku Bochni,
 - budowę zbiorników wyrównawczych w Jadownikach.

Przewiduje się również:

- rozbudowę rozdzielczej sieci wodociągowej na terenie miasta sukcesywnie w miarę rozwoju zabudowy (szczególnie w północnej części miasta oraz w rejonie wsi Mokrzyska po północnej stronie projektowanej autostrady, gdzie planowana jest rozbudowa terenów mieszkaniowych i usługowych),
- budowę sieci wodociągowych na terenie wsi Poręba Spytkowska i Bucze,
- przebudowę odcinków istniejącej sieci wodociągowej kolidujących z projektowaną autostradą w dostosowaniu do nowego układu komunikacyjnego.

3.5.2. Odprowadzenie ścieków

- pełne wykorzystanie możliwości istniejącej oczyszczalni ścieków posiadającej możliwość rozbudowy do 20 tys. m³/dobę oraz rezerwy przepustowości (ok. 1800 m³/d) przepompowni przy ul. Solskiego,
- rozbudowę systemu kanalizacji w mieście poprzez:
 - uporządkowanie istniejącego systemu na system kanalizacji rozdzielczej,
 - realizację przepompowni w rejonie ul. Mickiewicza,
 - realizację sieci kanalizacji w północnej części miasta wraz z przepompownią Na Górkach.
- skanalizowanie wszystkich wsi gminy Brzesko poprzez następujące systemy kanalizacji:

- dla wsi Sterkowiec, Jadowniki i Wokowice z oczyszczalnią ścieków zlokalizowaną na granicy wsi Sterkowiec (Na Zajaziu),
- dla północnej części wsi Mokrzyńska z odprowadzeniem do potoku Uszewka poprzez lokalną oczyszczalnię,
- dla południowej części wsi Mokrzyńska z odprowadzeniem do potoku Uszewka poprzez lokalną oczyszczalnię.

3.5.3. Gazownictwo

- rozbudowę istniejącego systemu sieci średniego i niskiego ciśnienia w oparciu o wykorzystanie istniejących źródeł zasilania w gaz tj. gazociągów wysokoprężnych i stacji redukcyjnych I^o na terenie miasta i gminy. Istniejący system gazociągów wysokoprężnych nie wymaga zmian,
- kompleksową modernizację sieci średniego i niskiego ciśnienia poprzez przebudowę odcinków sieci oraz przestawienie części odbiorców (głównie osiedle Leśna i rejon w obrębie ulic Chrobrego, Mieszka I, Marusarzówny, Piastowskiej i Świerkowej) na średnie ciśnienie,
- rozbudowę istniejących sieci średnioprężnych w miarę rozwoju zabudowy z uwzględnieniem terenów wskazanych pod zabudowę i usługi w rejonie wsi Mokrzyńska, na północ od projektowanej trasy autostrady,
- sukcesywne przestawienie odbiorców we wsiach Jadowniki i Mokrzyńska na średnie ciśnienie,
- w związku z planowaną budową autostrady przez teren gminy przewidywać należy konieczność odcinkowej przebudowy istniejących sieci rozdzielczych w dostosowaniu do nowego układu komunikacyjnego.

3.5.4. Elektroenergetyka

- Całość działań w zakresie rozbudowy systemu zaopatrzenia w energię elektryczną będzie miała na celu poprawę jakości dostarczanej energii jak również niezawodność jej dostawy. Polegać to powinno na modernizacji istniejącego układu zaopatrzenia głównie po stronie napięcia poprzez budowę, w miejscach o znacznym poborze mocy, nowych stacji transformatorowych oraz poprawie parametrów sieci zasilających. Dotyczyć to będzie głównie odbiorców na obszarach podmiejskich i wsi zaopatrywanych w oparciu o sieć napowietrzną. Proces ten będzie rozłożony na szereg lat ułatwieniem dla tych działań będzie budowa po stronie wschodniej miasta nowej stacji 110/SN (związanej z realizacją nowego browaru).
- potrzebę poważniejszej rozbudowy systemu elektroenergetycznego w momencie intensywnego rozwoju organizmu miejskiego w strefie wielkoprzestrzennej centralnej do skali ok. 40.0000 mieszkańców.
- W terenach stref ochrony konserwatorskiej konieczne jest dążenie do likwidacji linii elektroenergetycznych napowietrznych i zastępowanie ich kablami podziemnymi.
- *pozyskiwanie energii elektrycznej z alternatywnych źródeł.¹*

3.5.5. Ciepłownictwo

- wykorzystanie istniejących rezerw mocy cieplnej w Brzesku poprzez podjęcie rozbudowy układu sieci magistralnych oraz rozdzielczych i zasilania nowych odbiorców z systemu ciepłowniczego miasta,
- modernizacja poszczególnych systemów zaopatrywania w ciepło poprzez zastosowanie nowoczesnych urządzeń pozwalających na poprawę komfortu użytkownika,
- rozwój ogrzewnictwa w oparciu o gaz ziemny i energię elektryczną, *oraz z odnawialnych źródeł energii¹,*

- podjęcie przedsięwzięć racjonalizujących zużycie ciepła przez odbiorców,
- redukcje emisji zanieczyszczeń do powietrza atmosferycznego poprzez wdrażanie nowych technologii w zakresie spalania paliw oraz stosowania paliw ekologicznych.

3.5.6. Utylizacja odpadów komunalnych

- ze względu na fakt, że istniejące składowisko odpadów znajduje się w końcowej fazie eksploatacji (wolna pojemność szacowana jest na ok. cztery lata), pilną sprawą staje się – obok stworzenia i realizacji programu odpadami komunalnymi – postępowanie lokalizacyjne zmierzające do pozyskania i urządzenia nowego wysypiska odpadów, czy to na terenie gminy (lokalizacja wskazana w planie zagospodarowania przestrzennego), czy w porozumieniu z gminami sąsiednimi na ich terenie.

3.6. ROLNICTWO – LEŚNICTWO

Dla właściwego ukierunkowania rozwoju rolnictwa i realizacji założonych celów, to jest głównie podniesienia jego efektywności celowym jest:

- wykorzystanie wszystkich dostępnych środków dla utrzymania w obszarze rolniczej i leśnej przestrzeni produkcyjnej gruntów najbardziej wartościowych dla produkcji i ich ochronę przed zainwestowaniem,
- podnoszenie jakości gruntów ornych poprzez:
 - właściwą uprawę,
 - wapnowanie,
 - regulację stosunków wodnych,
 - transformację użytków gruntowych,
 - rekultywację gruntów zdegradowanych.
- przebudowa struktury agrarnej gospodarstw w kierunku zasadniczego zwiększenia areалу poszczególnych gospodarstw rolnych,
- przeprowadzenie scaleń i wymiany gruntów czego szczególna potrzeba wystąpi w rejonie projektowanej autostrady,
- zwiększenie lesistości gminy oraz zmniejszenie stopnia rozproszenia i rozdrobnienia kompleksów leśnych (wykorzystując między innymi plany urządzenia lasu).
- zmniejszenie bezrobocia i przebudowa struktury zatrudnienia czemu powinien służyć między innymi rozwój małej i średniej przedsiębiorczości, infrastruktury społecznej poziomu podstawowego oraz agroturystyki na obszarach wsi,
- doskonalenie i intensyfikacja zabudowy biologicznej sieci hydrograficznej poprzez wprowadzenie odpowiednich gatunków roślin na obrzeżach ścieków wodnych,
- doprowadzenie do właściwej regulacji cieków wodnych w tym szczególnie rzeki USZWICY, zabezpieczającej przed stanami powodziowymi,
- wprowadzenie gatunków upraw w rejonie przyszłej autostrady i drogi E-4 uwzględniających stan skażenia atmosfery i gleby,
- troska o właściwe kształtowanie krajobrazu poprzez wprowadzenie odpowiedniego drzewostanu z wykorzystaniem istniejącej rzeźby terenu oraz przeciwdziałanie rozproszeniu zabudowy.

Obszary rolniczej przestrzeni produkcyjnej przeznaczone są wyłącznie dla użytkowania rolniczego bez prawa zabudowy (z wyjątkiem tymczasowych obiektów gospodarczych związanych z prowadzoną produkcją rolną *oraz niezbędnych obiektów i urządzeń związanych z wykorzystaniem alternatywnych źródeł energii.*¹ Istniejące obiekty budowlane mogą podlegać modernizacji, remontom i uzupełnieniom zabudowy w ramach istniejących zagród. Obszary te obejmują głównie kompleksy rolniczo użytkowane o wysokiej jakości klas I-III (sporadycznie Iva), oraz zwarte kompleksy użytkowane rolniczo o średniej jakości klas.

Korzystnym przyrodniczo dopełnieniem tych obszarów są tereny o niższych klasach, stanowiące z reguły ekosystemy łąkowo-wodne lub leśne.

3.7. PRZEMYSŁ – RZEMIOSŁO PRODUKCYJNE – WYTWÓRCZOŚĆ

Jedną z podstawowych dziedzin aktywności gospodarczej gminy jest i powinien być przemysł i rzemiosło produkcyjne.

Od osiągniętej w przyszłości dynamiki i stanu rozwoju tej dziedziny zależy w wielkim stopniu przyszły poziom standardu życia społeczeństwa gminy. A zatem troska o dbałość o ten rozwój jest jednym z głównych zadań społeczeństwa lokalnego i w tym zakresie celowym m. innymi byłoby pełne wykorzystanie walorów lokalizacyjnych m. Brzeska i jego strefy urbanizacyjnej jako rejonu:

- o bardzo atrakcyjnym położeniu w sieci osadniczej regionu krakowskiego oraz lokalnego podregionu co stwarza dogodne warunki kooperacji produkcyjnej, wymiany towarowej oraz zbytu wytworzonych produktów,
- o bardzo dobrych powiązaniach komunikacyjnych drogami krajowymi o kierunkach wschód-zachód (E-4) i północ-południe (768) oraz w niedalekiej przyszłości droga szybkiego ruchu (autostrada),
- posiadającego pokaźne zasoby terenowe o dobrej infrastrukturze technicznej, dostępne komunikacyjnie z możliwością wykorzystania systemu komunikacyjnego P.K.P.
- posiadającego korzystną sytuację demograficzną tj. pokaźne zasoby pracy o dobrym poziomie wykształcenia.

W tej generalnie korzystnej sytuacji konkretne efekty mogłaby przynieść promocja Brzeska jako miasta o atrakcyjnych warunkach dla lokalizacji, a następnie działalności Zakładów produkcyjnych w związku z tym wskazane jest:

- dokonanie szczegółowego rozeznania zasobów terenowych o korzystnych warunkach lokalizacyjnych dla funkcji przemysłu, wytwórczości i zaplecza technicznego z określeniem ich uwarunkowań (fizjograficznych, własnościowych, dostępności terenu, infrastruktury technicznej)
- dokonanie analizy optymalizacyjnej atrakcyjności lokalizacyjnej i na tym tle przeprowadzenie odpowiedniej aktualizacji miejscowych planów zagospodarowania przestrzennego.
- rozważenie możliwości tworzenia konkurencyjnych ulg i ułatwień jednorazowych, okresowych, stałych dla nowopowstających zakładów produkcyjnych
- przygotowanie dla wybranych terenów ofert promujących, je dla potencjalnych inwestorów zainteresowanych tworzeniem nowych zakładów produkcyjnych, obiektów zaplecza technicznego, baz, hurtowni, składów.

Ponadto pożądanym było:

- podjęcie inicjatywy rozeznania stanu zagospodarowania terenów istniejących zakładów przemysłowych, terenów baz, składów, magazynów i na tym tle uporządkowania tego stanu pod kątem efektywności wykorzystania terenów, ładu przestrzennego, stanu zieleni izolacyjnej i ekologicznej, estetyki,
- podjęcie działań zmierzających do ograniczenia zjawiska niskiej intensywności wykorzystywania terenów przemysłowo-składowych zwłaszcza posiadających wyposażenie w pełnym zakresie w miejską infrastrukturę techniczną i komunikację.

3.8. REKREACJA

Obszar gminy jest mocno zróżnicowany w sensie ukształtowania przestrzennego i krajobrazu a nawet lokalnych cech mikroklimatycznych a różnice te prezentowane są przez północną i środkową część gminy o charakterze nizinnym, płaskim oraz przez część południową – przynależną do Pogórza Brzeskiego o konfiguracji mocno zróżnicowanej i stosunkowo dobrych warunkach klimatycznych, widokowych, krajobrazowych ogólnie korzystniejszych dla funkcji rekreacyjno-turystycznych.

W związku z powyższym dostrzegając potrzebę rozwoju funkcji wypoczynku pożądanym byłoby rozwijanie warunków, urządzeń i bazy wypoczynku zwłaszcza krótkookresowego (ale nie tylko) głównie w strefie wieloprzestrzennej południowej (ale też w południowej) czemu służyć powinno:

- zwiększenie lesistości gminy i przebudowa składu gatunkowego drzewostanów,
- ograniczenie eksploatacji zadrzewień przywodnych,
- doskonalenie i intensyfikacja zabudowy biologicznej sieci hydrograficznej – ochrona zbiorowisk brzegowych,
- troska o właściwe kształtowanie krajobrazu,
- wykorzystanie istniejącej bazy mieszkaniowej i rozwój agroturystyki,
- rozwój infrastruktury społecznej i technicznej,
- promocja istniejących wartości kultury materialnej.

3.9. MIESZKALNICTWO

W oparciu o przeprowadzone rozważania dotyczące problemów demograficznych i uwarunkowań rozwoju funkcji tworzących miejsca pracy należy stwierdzić, że jedynym obszarem gdzie istnieje celowość świadomego znaczącego rozwoju bazy mieszkaniowej dla wielkości rządu 40 000 mieszkańców – jest strefa wielko-przestrzenna centralna.

Przeprowadzone przybliżone bilanse potwierdzają możliwość osiągnięcia w tej strefie ilości miejsc pracy uzasadniającej koncentrację tej ilości mieszkańców (przy uwzględnieniu potrzeb zatrudnieniowych całej gminy).

Również stwierdzono istnienie odpowiedniej wielkości terenów korzystnych dla mieszkalnictwa i towarzyszących programów infrastruktury technicznej.

Korzystnymi działaniami dla rozwoju zasobów mieszkaniowych w tym obszarze byłoby:

- przyjęcie założenia, że formą dominującą nowo-realizowanego budownictwa mieszkaniowego w strefie wieloprzestrzennej centralnej będą budynki mieszkalne jednorodzinne na działkach o średniej wielkości 600-1000 m². Założenie takie uzasadniają lokalne dotychczasowe tradycje, warunki mikroklimatyczne, zdrowotne, krajobrazowe, estetyczne.
- programowanie pewnej ilości budownictwa mieszkaniowego wielorodzinnego o zróżnicowanej strukturze wielkości mieszkań (jako np. spółdzielczego, komunalnego, zakładowego, indywidualnego).
- dążenie do koncentrowania w pierwszej kolejności realizacji nowego budownictwa mieszkaniowego na terenach mieszkaniowych obsługiwanych obecnie przez miejską infrastrukturę techniczną.
- dążenie do rozwoju organizmu miejskiego w sposób stopniowy tj. w miarę potrzeby angażujący nowe tereny dla potrzeb inwestycyjnych i pod warunkiem, że istniejące tereny mieszkaniowe obsługiwane infrastrukturą techniczną zostały w wysokim stopniu wykorzystane.

- wykonywanie w przypadku uruchomienia nowych większych kompleksów terenowych dla celów mieszkaniowych, odpowiednich planów zagospodarowania przestrzennego, a następnie scalanie terenów i ich wtórny podział.

W strefach wielkoprzestrzennych północnej i południowej problem rozwoju mieszkalnictwa sprowadza się głównie do rozwoju jakościowego istniejących zasobów mieszkaniowych w sensie podnoszenia standardów. Natomiast nie ma uzasadnienia ekonomicznego dla znaczącego rozwoju ilościowego bazy mieszkaniowej istniejącej. Niezbyt znaczące wielkości potrzeb nowego budownictwa mieszkaniowego powinny być realizowane w ramach terenów wyznaczonych aktualnym planem zagospodarowania przestrzennego terenów wiejskich gminy Brzesko. (przy ewentualnych jego drobnych korektach) wśród ciągów istniejącej zabudowy.

3.10. INFRASTRUKTURA SPOŁECZNA PODSTAWOWA

Równoległe z postępującym w przyszłości zwiększeniem się liczby ludności stałej gminy i za tym idącym wzrostem zasobów mieszkaniowych występować będzie potrzeba rozwoju programów i obiektów infrastruktury społecznej stopnia podstawowego. Rozmieszczenie ich powinno więc towarzyszyć rejonom lokalizacji budownictwa mieszkaniowego, a więc głównie w strefie wielkoprzestrzennej centralnej oraz w pewnej wielkości w miejscach gdzie już obecnie występuje ich wyraźny deficyt tj. np. we wsiach strefy północnej i południowej.

3.11. STRUKTURA OSADNICZA

Struktura osadnicza gminy została uformowana na przestrzeni wielu wieków a jej kształt modelował się stosownie do zmieniających się z czasem stosunków społeczno-gospodarczych.

Największy wpływ na jej kształt miał okres kilkudziesięciu ostatnich lat, w których następowały istotne zmiany.

Obecnie nastąpił nowy jakościowo trend innego ustroju społeczno-gospodarczego, którego zasadniczą cechą jest gospodarka wolnorynkowa o charakterze kapitalistycznym w warunkach państwa demokratycznego.

Te zasadniczo nowe warunki będą również wpływać na istotne odkształcenia obecnego osadnictwa bazujące na zjawisku bezpośredniego związku między wartościami obszaru będącymi podstawą osiągnięcia efektywności ekonomicznej a jego rozwojem programowym, gospodarczym i przestrzennym.

Biorąc pod uwagę te względy można wyróżnić trzy strefy z których każda ma własną dość jednorodną wewnątrznie specyfikę w zakresie głównych cech przyrodniczych, stanu użytkowania i zainwestowania, demografii tj.:

STREFA WIELKOPRZESTRZENNA CENTRALNA o stosunkowo najlepszych warunkach dla osiągnięcia efektywności gospodarczej, a równocześnie rozwoju mocnej jednostki osadniczej typu miejskiego o kształcie pasmowym na kierunku wschód-zachód z mocno rozwiniętą obszarowo i programowo częścią centralną. Przestrzennie obejmuje ona teren m. Brzeska, fragment wsi Jasień oraz północny i środkowy fragment wsi Jadowniki i będzie głównym centrum osadnictwa gminy Brzesko oraz kilku gmin sąsiednich. Koncentrować będzie zasadniczą wielkość usług stopnia ponadpodstawowego dla tego podregionu.

STREFA WIELKOPRZESTRZENNA POŁUDNIOWA o stosunkowo umiarkowanych i ograniczonych warunkach dla osiągnięcia wysokiej efektywności gospodarczej tj. opartej głównie na działalności rolniczo-leśnej na gruntach klasy średniej. W związku z tym znaczący

rozwój ludnościowy a więc i mieszkalnictwa nie posiada uzasadnienia, a co za tym idzie istniejące jednostki osadnicze powinny rozwijać się głównie w zakresie poziomu standardów mieszkaniowych, infrastruktury społecznej i technicznej. Dotyczy to wszystkich istniejących wsi.

STREFA WIELKOPRZESTRZENNA PÓŁNOCNA o stosunkowo umiarkowanych warunkach dla osiągnięcia efektywności gospodarczej tj. opartej głównie na działalności rolniczo-leśnej na gruntach nieco gorszych od strefy południowej. W związku z tym rozwój osadnictwa powinien kształtować się podobnie jak w strefie wielkoprzestrzennej południowej.

Wyżej przedstawiony problem uwarunkowań rozwoju osadnictwa i na tym tle prognoza jego rozwoju współdziałają z preferowanymi rodzajami użytkowania poszczególnych kompleksów terenowych nazwanych w tym opracowaniu strefami przeważającego użytkowania lokalnych kompleksów terenowych którymi są:

- strefa urbanizacji typu miejskiego i podmiejskiego
- strefy zainwestowania kubaturowego terenów wiejskich
- strefa koncentracji usług typu „centrum”
- strefy produkcyjno-przemysłowych,
- strefy gospodarki rolnej na gruntach o wysokiej jakości produkcyjnej, chronionymi przed zmianą użytkowania
- strefy gospodarki rolnej o profilu hodowlanym związana z ekosystemami łąkowo-wodnymi
- strefy gospodarki rolno-leśnej
- strefy gospodarki leśnej

W problematyce rozwoju struktury osadniczej ma również swoje ważne miejsce zagadnienie dbałości o właściwe kształtowanie krajobrazu całego obszaru gminy. Potrzeba ta dotyczy zarówno terenów zainwestowania kubaturowego zurbanizowanych jak również otwartych przestrzeni przyrodniczych.

Ważnym jest stosowanie zasady przeciwdziałania rozpraszaniu lokalizacyjnemu zabudowy, właściwe jej kształtowanie oraz aranżowanie wokół niej zieleni wysokiej -natomiast w terenach otwartych powiększenie kompleksów leśnych, zespołów zadrzewień śródpolnych i towarzyszących wodom otwartym.

W obszarach zabudowanych – istniejące zainwestowanie budownictwem mieszkaniowym, usługowym, produkcyjnym i gospodarczym podlega adaptacji, modernizacji, wymianie, remontom pod warunkiem, że działania te dotyczą obiektów, które są wzniesione zgodnie z przepisami ustawy prawo budowlane i ustawy o zagospodarowaniu przestrzennym. W przypadku, kiedy istniejące zainwestowanie nie spełnia tych warunków – zachodzi potrzeba przekształceń.

Obszary, które mogą być przeznaczone pod zabudowę:

- w strefach wielkoprzestrzennych południowej i północnej – mieszczą się głównie w terenach wyznaczonych w aktualnych planach miejscowych zagospodarowania przestrzennego na cele zabudowy zagrodowej, mieszkaniowej jednorodzinnej, usługowej, produkcyjnej. Studium wskazuje graniczne możliwości rozwoju istniejących jednostek osadniczych, które mogą być przeznaczone pod zabudowę w przyszłości, pod warunkiem zaistnienia potrzeb rozwojowych i dokonania aktualizacji obowiązujących planów miejscowych.

- w strefie wielkoprzestrzennej centralnej – mieszczą się w terenach wyznaczonych w aktualnych planach miejscowych zagospodarowania przestrzennego na cele zabudowy zagrodowej, mieszkaniowej jednorodzinnej, usługowej, przemysłowej, produkcyjnej oraz w terenach bezpośrednio przyległych, korzystnie położonych z punktu widzenia infrastruktury technicznej i komunikacji oraz fizjografii.

3.12. ZALECENIA W ZAKRESIE SPORZADZENIA MIEJSCOWYCH PLANÓW ZAGOSPODAROWANIA PRZESTRZENNEGO GMINY.

Ustawa o zagospodarowaniu przestrzennym określa następujące sytuacje, gdy sporządzenie miejscowego planu zagospodarowania przestrzennego jest obligatoryjne:

- A. - Na podstawie przepisów szczególnych:
 - Dla terenów górniczych – określonych w opracowaniu pt. „Środowiskowe uwarunkowania rozwoju gminy” (granice terenów górniczych pokrywają się obszarów granicami obszarów górniczych).
- B. - Dla obszarów, na których przewiduje się realizację programów zadań rządowych:
 - dotyczy głównie rejonu projektowanej autostrady A4 wraz z odcinkami dróg, które ulegną przełożeniom, w tym drogi krajowej w rejonie wsi Mokrzyńska, dotyczy również projektowanej obwodnicy południowej m. Brzeska.
- C. - Dla obszarów, na których przewiduje się zadania dla realizacji lokalnych celów publicznych, w tym dla obszarów przeznaczonych pod zabudowę mieszkaniową dla potrzeb wspólnoty samorządowej
 - obszarów tych nie określa się w studium – obowiązek sporządzenia planu powstanie w chwili podjęcia konkretnych zamierzeń inwestycyjnych.
- D. - Z uwagi na istniejące uwarunkowania:

Z punktu widzenia prawidłowości gospodarki przestrzennej gminy szczególnie istotne jest zachowanie ciągłości procesu planistycznego. Zgodnie z obowiązującą ustawą o zagospodarowaniu przestrzennym wszystkie plany miejscowe uchwalone przed 1 stycznia 1995 r. utracą ważność w początkiem roku 2000.

Za w pełni słuszną uznaje się zasadę pokrycia całego obszaru gminy miejscowymi planami zagospodarowania przestrzennego, jednak przy stosowaniu różnych skal tych opracowań (tj. 1:2000, do 1:1000 i 1:500). W ten sposób zarówno cały obszar gminy jak i wybrane jego fragmenty mogą uzyskać odpowiedni do występujących problemów i poziomu komplikacji merytorycznych plan, spełniający prawidłowo swoją rolę jako narzędzie sterowania realizacjami. W takim ujęciu znajdą swoje miejsce również wskazane wcześniej obszary, dla których sporządzanie miejscowych planów zagospodarowania przestrzennego jest obowiązkowe.

Ponieważ opracowanie planu miejscowego jest w obecnym stanie prawnym przedsięwzięciem kosztownym i długotrwałym, uznaje się za celowe objęcie obowiązkiem sporządzenia planu miejscowego i podjęcie w pierwszym etapie opracowania planów dla następujących obszarów:

- miasta Brzesko w granicach administracyjnych, a przynajmniej centralnej jego części oraz obszarów zainwestowania kubaturowego wsi,

- obszarów położonych w rejonie projektowanej autostrady, które będą narażone na znaczne przekształcenia w związku z jej realizacją, zwłaszcza terenów wsi Mokrzyńska w rejonie węzła autostradowego.
- na obszarze objętym zmianą studium Nr 1 z możliwością pominięcia terenów objętych obowiązującymi m.p.z.p.¹

ISTNIEJĄCE I PROGNOZOWANE GŁÓWNE KOMPONENTY STYMULUJĄCE KIERUNKI ROZWOJU PRZESTRZENNEGO GMINY

WALORY I PREDYSPOZYCJE

ISTOTNE OGRANICZENIA

A/ ŚRODOWISKOWE UWARUNKOWANIA ROZWOJU

- | | |
|---|--|
| <ol style="list-style-type: none"> 1. - Walory obszarów krajobrazu chronionego 2. - Walory zespołów przyrodniczo-krajobrazowych 3. - Walory zabytkowych założeń parkowo-ogrodowych 4. - Walory stref terenów chronionych przed wyłączeniem rolniczego użytkowania rolniczego i leśnego jako: <ul style="list-style-type: none"> - zwarte kompleksy produkcyjnej przestrzeni rolnej wysokiej jakości /klasy I – III sporadycznie VIa - zwarte kompleksy produkcyjnej przestrzeni rolniczej średniej jakości - tereny lasów i zadrzewień 5. - Zasoby surowcowe mieszczące się w strefach obszarów eksploatacji surowców lub ich zalegania. 6. - Tereny wolne od zabudowy a położone w strefach terenów zainwestowanych dające korzystną możliwość rozwoju inwestowania. 7. - Tereny strefy funkcji niewrażliwych na uciążliwości (nie chronionych) jak np. drobny przemysł rzemiosło produkcyjne, magazyny, składy, bazy, komunikacja drogi i zaplecze itp. 8. - Tereny rozwoju zainwestowania miejsko-przemysłowego. | <ol style="list-style-type: none"> 9. - Konieczność globalnej ochrony przed degradacją zasobów i wartości przyrodniczych, w tym krajobrazu, powietrza, gleb, wód. 10. - Konieczność szczególnej ochrony przed zniszczeniem lub degradacją środowiska walorów obszarów; <ul style="list-style-type: none"> - krajobrazu chronionego - zespołów przyrodniczo-krajobrazowych - chronionych przed wyłączeniem z użytkowania rolniczego i leśnego 11. - Wynikające ze specyfikacji terenów o dużych spadkach grawitacyjnych występującym zagrożeniu grawitacyjnych ruchów gruntu i erozji gleb. 12. - Istniejące i potencjalne zagrożenia i uciążliwości dla środowiska w zakresie skażenia środowiska, wód, gleb, poprzez hałas, pyły, gazy, wibracje itp. 13. - Wynikające z konieczności ochrony terenów eksploatacji surowców. 14. - Zagrożenia powodziowe w terenach zalewowych. |
|---|--|

Uwagi: Szczegółowe omówienie problematyki zawiera opracowanie p.t. „Środowiskowe uwarunkowania rozwoju gminy Brzesko”

B/ UWARUNKOWANIA DEMOGRAFICZNE

- | | |
|--|-----------------------|
| <ol style="list-style-type: none"> 1. Populacja ludności w wieku produkcyjnym będzie wzrastać praktycznie do 2010 r. (w sumie o około | Istotne nie występują |
|--|-----------------------|

3 000 osób).

2. Wzrastać będzie liczebność populacji ludności w wieku poprodukcyjnym do 2010r. (w sumie o około 570 osób).

Uwaga: Szczegółowe omówienia problematyki zawiera opracowanie p.t. „ Prognoza demograficznego rozwoju ludności gminy Brzesko”

C/ UWARUNKOWANIA KULTUROWE

1. - wartości kulturowe prezentowane zwłaszcza przez:
 - stanowiska archeologiczne, w tym grodzisko średniowieczne w Jadownikach (BOCHENIEC).
 - historyczny układ wsi Szczepanów wraz z zespołami kościelnymi
 - zespoły zabudowy regionalnej (Mokrzyska, Jadowniki, Szczepanów, Wokowice, Poręba Spytkowska)
 - elementy historycznego układu urbanistycznego miasta Brzeska
 - zespół pałacowo-ogrodowy i browar Goetzów w Brzesku Okocimiu.
2. - Obszary objęte strefami ochrony konserwatorskiej- o charakterze rezerwatowym
 - ścisłej krajobrazu kulturowego z zabudową
 - częściowej krajobrazu kulturowego z zabudową
 - postulowanymi.
3. - Obiekty wpisane do Rejestru zabytków i ujęte w Ewidencji zabytków.
4. - Konieczność szczególnej ochrony przed zniszczeniem lub degradacją istniejących wartości kulturowych co ogranicza z tego tytułu swobodę działania w zakresie zagospodarowania terenów i obiektów objętych ochroną kulturową.

Uwagi: Szczegółowe przedstawienie problematyki zawiera opracowanie p.t. „Uwarunkowania Kulturowe”

D/ UWARUNKOWANIA KOMUNIKACYJNE

1. - Lokalny system drogowy gminy z punktu widzenia osiągnięcia warunków dostępności komunikacyjnej poszczególnych obszarów na poziomie ich potrzeb jest zadawalający.
2. - Istnienie w obszarze gminy odcinków drogi międzynarodowej, drogi E-4 i dróg krajowych jak również przesądzone decyzyjnie realizacja odcinka autostrady A-4 z łącznicą autostradową w kierunku południowym stwarzają duże możliwości aktywizacji gospodarczo- społecznej
6. - Standard techniczny lokalnego i krajowego systemu drogowego w obszarze gminy jest niski- wymaga podniesienia, a niektóre trasy korekty ich przebiegu. Dotyczy to również miejskiego układu ulicznego.
7. - Drogi krajowe i międzynarodowe będące bardzo pozytywnym elementem struktury przestrzenno-gospodarczej, wywołują również negatywne skutki swojego funkcjonowania, stwarzają określone ograniczenia w użytkowaniu sąsiednich

- | | |
|---|--|
| <p>gminy.</p> <p>3. - Istniejąca linia kolejowa P.K.P. o kierunku wschód-zachód oznaczeniu krajowym i międzynarodowym daje pozytywną sytuację dla przemieszczeń ludności i mas towarowych z gminy i do gminy.</p> <p>4. - Przewidywane w ramach budowy autostrady programy towarzyszące lokalizowane w jej ramach (tzw. miejsca obsługi podróżnych) są znaczącymi elementami rozwoju w skali gminy.</p> <p>5. - Całość proponowanych inwestycji komunikacyjnych w tym tras drogowych, obiektów i urządzeń towarzyszących jak i zaplecza komunikacji posiada korzystne warunki terenowo- lokalizacyjne (a częściowo własnościowe i finansowe).</p> | <p>terenów.</p> <p>8. - Elementem istotnych utrudnień i komplikacji realizacyjnych dla budowy autostrady mogą okazać się problemy własnościowo-terenowe i interpretacji zagadnień ekologicznych i ochrony środowiska</p> |
|---|--|

Uwagi: Szczegółowe przedstawienie problematyki zawiera opracowanie p.t. „Uwarunkowania rozwoju infrastruktury technicznej i komunikacji”

E/ UWARUNKOWANIA GOSPODARKI WODNO-ŚCIEKOWEJ

KANALIZACJA

1. - Korzystna aktualna przepustowość oczyszczalni (17 tys. m³/d. możliwość rozbudowy do 20 tys. m³) posiadająca dużą rezerwę przepustowości (ok. 1800 m³/d) posiada przepompownia przy ul. SOLSKIEGO.

WODA

3. - Obecne możliwości dostawy wody są zadowalające dla miasta i wsi, istnieją możliwości zwiększenia dostawy przez rozbudowę ujęcia w Łukanowicach. Istnieją również możliwości uzyskania wody w ograniczonych wielkościach z ujęć lokalnych.

KANALIZACJA

4. - Brak przepompowni ścieków w rejonie ul. MICKIEWICZA oraz w rejonie dworca P.K.P. na Górkach.
5. - Nieuporządkowany istniejący system sieci kanalizacyjnej w mieście.
6. - Brak we wsiach lokalnych systemów kanalizacji z oczyszczalni ścieków dostosowanymi do warunków zabudowy.

WODA

7. - Limitowana jest wielkość dostawy wody z ujęcia S.U.W. w Łukanowicach gdzie zdolność produkcji wynosi 130 l/s, a dla etapu konieczna jest 300 l/s, a docelowo 600 l/s.
8. - Niewykonany wodociąg Ø400 na odcinku JADOWNIKI-BRZESKO I Ø300 na odcinku od Brzeska w kierunku Bochni.
9. - Brak zbiorników wyrównawczych w Jadownikach.
10. - Konieczność rozbudowy rozdzielczej sieci wodociągowej szczególnie w północnej części miasta oraz w rejonie wsi MOKRZYSKA i budowy we wsiach Poręba Spytkowska i Bucze.

Uwagi: Szczegółowe przedstawienie problematyki zawiera opracowanie p.t.
„Uwarunkowania rozwoju infrastruktury technicznej i komunikacji”

F/ UWARUNKOWANIA W ZAKRESIE GAZOWNICTWA

- | | |
|--|---|
| 1. - Istniejący system gazociągów wysokoprężnych jest prawidłowy i nie wymaga zmian, nie stanowi bariery zasilania odbiorców komunalnych, grzewczych, jak i przemysłu. Również stacje redukcyjna- pomiarowe na terenie miasta i gminy posiadają duże rezerwy przepustowości umożliwiające zwiększenie poboru gazu. | 2. - Ograniczenia objęcia miasta i wsi dostawami gazu są niedomogi sieci rozdzielczej średniego i niskiego ciśnienia – wymagana kompleksowa modernizacja. |
|--|---|

Uwagi: Szczegółowe przedstawienie problematyki zawiera opracowanie p.t.
„Uwarunkowania rozwoju infrastruktury technicznej i komunikacji”

G/ UWARUNKOWANIA W ZAKRESIE ENERGETYKI

- | | |
|--|---|
| 1. - System zaopatrzenia miasta i gminy w energię elektryczną funkcjonuje w oparciu o stację redukcyjną 110/SN „Brzesko”, która poprzez układ sieci rozdzielczej średniego napięcia zasilą transformatory i pokrywa w pełni zapotrzebowanie stwarzając podstawy do dalszego rozwoju miasta i gminy w zakresie obiektów mieszkaniowych i użyteczności publicznej. | 2. - W przypadku budowy na terenie gminy obiektów przemysłowych o znacznym zapotrzebowaniu mocy (rzędu kilku MW) należy rozważyć problem modernizacji układu zasilania w zakresie urządzeń ponadpodstawowych. |
|--|---|

Uwagi: Szczegółowe przedstawienie problematyki zawiera opracowanie p.t.
„Uwarunkowania rozwoju infrastruktury technicznej i komunikacji”

H/ UWARUNKOWANIA W ZAKRESIE CIEPŁOWNICTWA

- | | |
|--|--|
| 1. - Moc dyspozycyjna istniejącej ciepłowni pracującej w ramach scentralizowanego systemu zaopatrzenia w ciepło odbiorców wynosi 50 MW, a stopień wykorzystania sięga 50% co oznacza duże rezerwy mocy cieplnej i umożliwia rozbudowę istniejącego układu sieci cieplnych. | 2. - Słaby zakres istniejącego układu sieci cieplnych. |
|--|--|

Uwagi: Szczegółowe przedstawienie problematyki zawiera opracowanie p.t.
„Uwarunkowania rozwoju infrastruktury technicznej i komunikacji”

I/ UWARUNKOWANIA ROZWOJU FUNKCJI ROLNICTWA

- | | |
|---|--|
| 1. - Występowanie obszarów o dobrych warunkach glebowych i klimatycznych. | 8. - Niedostateczne wykorzystanie gleb zgodnie z ich możliwościami |
|---|--|

- | | |
|---|--|
| <ul style="list-style-type: none"> 2. - Występowanie rejonów o wysokich walorach przyrodniczych i krajobrazowych. 3. - Istnienie rejonów o tradycyjnie wyspecjalizowanej produkcji rolniczej. 4. - Znaczne zasoby mieszkaniowe ludności rolniczej oraz duże zainwestowanie w trwale obiekty budowlane związane z rolnictwem. 5. - Znaczne wyposażenie w maszyny rolnicze indywidualnych gospodarstw rolnych. 6. - Dobra kondycja demograficzna ludności i znaczne zasoby siły roboczej. 7. - Silne poczucie tożsamości lokalnej, duża motywacja i przedsiębiorczość skierowane na poprawę warunków życia. | <ul style="list-style-type: none"> 8. - Duże zasoby terenów produkcyjnych. 9. - Duże rozdrobnienie indywidualnych gospodarstw rolnych o niewielkiej powierzchni. 10. - Duży wskaźnik zatrudnienia w rolnictwie. 11. - Dewastacja krajobrazu wiejskiego przez chaotyczne budownictwo. |
|---|--|

Uwagi: Szczegółowe przedstawienie problematyki zawiera opracowanie p.t. „Uwarunkowania i kierunki rozwoju rolnictwa w gminie Brzesko”

J/ UWARUNKOWANIA ROZWOJU FUNKCJI PRZEMYSŁU PRODUKCYJNEGO, WYTWÓRCZOŚCI

- | | |
|--|---|
| <ul style="list-style-type: none"> 1 - Korzystne położenie miasta i gminy w sieci osadniczej regionu krakowskiego oraz podregionu co stwarza dogodne warunki kooperacji produkcyjnej, wymiany towarowej oraz zbytu wytworzonych produktów. 2. - Dobre powiązanie komunikacyjne drogami państwowymi a w niedalekiej przyszłości drogami szybkiego ruchu (autostrada) w relacji wschód-zachód. 3. - Pokażne zasoby terenowe o dobrej infrastrukturze, korzystne dla lokalizacji zakładów produkcyjnych. 4. - Korzystna sytuacja demograficzna, oraz zasoby pracy w gminie i jej otoczeniu o dobrym poziomie wykształcenia. | <ul style="list-style-type: none"> 5. - Ograniczone możliwości zaopatrzenia w wodę komunalną w skali koniecznej dla procesów technologicznych wodochłonnych w obiegu otwartym. |
|--|---|

Uwagi: Szczegółowe przedstawienie problematyki zawiera opracowanie p.t. „Uwarunkowania i kierunki rozwoju społeczno-gospodarczego gminy Brzesko”

K/ UWARUNKOWANIA ROZWOJU FUNKCJI REKREACJI, WYPOCZYNKU, TURYSTYKI

- | | |
|--|--|
| <ul style="list-style-type: none"> 1. - Korzystne walory krajobrazowe w południowym obszarze gminy tj. w południowej części wsi Jadowniki i JASIEŃ oraz w całym zasięgu wsi Poręba Spytkowska. Interesująca konfiguracja terenu z bardzo dobrymi walorami | <ul style="list-style-type: none"> 3. - Brak wód otwartych i tym samym warunków kąpieliskowych oraz dla uprawiania sportów wodnych. 4. - Mała atrakcyjność kompleksów leśnych (skład gatunkowy runa i podszytu leśnego), zagrożenie pożarowe lasów |
|--|--|

widokowymi i znacznymi fragmentami lasów.

2. - Duże możliwości wykorzystania istniejących zasobów mieszkaniowych ludności wiejskiej o bardzo dobrym standardzie dla celów wypoczynkowych.

ograniczające dostępność turystyczną.

L/ UWARUNKOWANIA PLANISTYCZNE

1. - Aktualne plany miejscowe zagospodarowania przestrzennego ogólne i szczegółowe określające prawidłowo dyspozycje przestrzenne i programowe.
2. - Rezerwy wolnych terenów inwestycyjnych w planach zagospodarowania przestrzennego dające możliwości rozwoju inwestycyjnego.
3. - Brak (z wyjątkiem bardzo małych terenów) planów miejscowych uchwalonych po roku 1994 – mogący skutkować pozbawieniem gminy ważnego planu zagospodarowania przestrzennego po utracie ważności planów w roku 2000.

Uwagi: Szczegółowe przedstawienie problematyki zawiera opracowanie p.t. „Uwarunkowania administracyjno-prawne rozwoju”

5. UWARUNKOWANIA WYNIKAJĄCE Z USTALEŃ STRATEGII ROZWOJU WOJEWÓDZTWA MAŁOPOLSKIEGO I PLANU ZAGOSPODAROWANIA PRZESTRZENNEGO WOJEWÓDZTWA MAŁOPOLSKIEGO¹

Z ustaleń Strategii Rozwoju Województwa Małopolskiego (przyjętej przez Sejmik Województwa Małopolskiego Uchwałą Nr XLI/527/06 z dnia 30 stycznia 2006 r.) oraz Planu Zagospodarowania Przestrzennego Województwa Małopolskiego (przyjętego przez Sejmik Województwa Małopolskiego Uchwałą Nr XV/174/03 z dnia 22 grudnia 2003 r.) wynikają następujące uwarunkowania:

1. *Kształtowanie rozwoju osadnictwa:*
 - *jednoznaczne i precyzyjne ograniczenia w dokumentach planistycznych zmierzające do ochrony terenów otwartych przed zainwestowaniem oraz zahamowania rozwoju zabudowy rozproszonej,*
 - *wspieranie uzbrojenia terenów ze środków publicznych jedynie dla obszarów o określonej intensywności zagospodarowania,*
 - *uwzględnianie wymagań wynikających z potrzeb kształtowania przestrzeni publicznych.*
2. *Wyrównywanie szans życiowych osób niepełnosprawnych:*
 - *rozwój placówek specjalnych i integracyjnych na obszarach wiejskich,*
 - *usuwanie barier architektonicznych i komunikacyjnych.*
3. *Ochrona i właściwe gospodarowanie zasobami środowiska naturalnego:*
 - *uwzględnienie ustaleń „Planu Gospodarki Odpadami Województwa Małopolskiego” w zakresie przewidzianym dla gminy Brzesko,*
 - *likwidacja „dzikich” wysypisk odpadów i modernizacja funkcjonujących składowisk,*
 - *ograniczenie emisji ze źródeł komunikacyjnych poprzez wprowadzanie proekologicznych przedsięwzięć.*
4. *Zalesianie nieużytków i słabych użytków rolnych:*
 - *rozszerzenie terenów przeznaczonych do zalesienia poprzez kształtowanie granicy polno-leśnej w planach zagospodarowania przestrzennego,*

- zalecenie rozważenia, przy rozpatrywaniu wniosków o przeznaczenie terenów leśnych na cele nieleśne, możliwości zalesienia innego obszaru o podobnym areale.
- 5. Podnoszenie retencyjności dorzeczy i zwiększenie bezpieczeństwa przeciwpowodziowego:
 - wyznaczenie stref zagrożenia powodziowego wzdłuż cieków i niedopuszczanie do nowego zainwestowania na tych obszarach,
 - uporządkowanie systemów melioracyjnych,
 - stosowanie obudowy biologicznej cieków wodnych.
- 6. Ochrona dziedzictwa kulturowego:
 - wykorzystanie walorów środowiska kulturowego dla kształtowania ładu przestrzennego i podniesienia atrakcyjności obszarów,
 - nawiązywanie w nowej architekturze do lokalnych wzorów i materiałów i konsekwentne egzekwowanie prawa w tym zakresie,
 - ochrona najcenniejszych obiektów „in situ”;
- 7. Zwiększenie obszaru objętego różnorodnymi formami ochrony przyrody:
 - tworzenie nowych obszarów chronionych. Kształtowanie spójnej przestrzennie sieci powiązań przyrodniczych, uwzględniającej istniejące i projektowane obszary chronione, włączone w sieć krajową, opartej o założenia i koncepcję europejskich sieci ekologicznych.
- 8. Rozwój zagospodarowania turystycznego w harmonii z ochroną przyrody:
 - aktywizacja turystyczna i rekreacyjna nowych terenów z zachowaniem ich najcenniejszych walorów, budowa nowych tras turystycznych pieszych, rowerowych i konnych.
- 9. Dobrze rozwinięty system powiązań komunikacyjnych:
 - ustalenie dla terenów dróg i ulic szerokości w liniach rozgraniczających, umożliwiających przebudowę i rozbudowę dróg tzn. poszerzenie przekroju jezdni, korektę łuków, w obszarach zabudowanych dobudowę chodników, zatok autobusowych oraz poboczy,
 - zapewnienie dla terenów o określonym użytkowaniu dojeździe i dojazd od drogi publicznej, odpowiednie do przeznaczenia i sposobu użytkowania,
 - zabezpieczenie dróg przed osuwiskami i działalnością erozyjną rzek i potoków,
 - uwzględnienie rezerw terenowych na potrzeby budowy odcinka autostrady A4 przebiegającego przez obszar objęty zmianą studium. Szczegóły dotyczące powyższej inwestycji należy uzgodnić z właściwym zarządem dróg.
- 10. Infrastruktura techniczna:
 - poprawa systemów zarządzania infrastrukturą techniczną, szczególnie wodno-kanalizacyjną.

5a. UWARUNKOWANIA W OBSZARZE ZMIANY NR III WYNIKAJĄCE Z:³

1) dotychczasowego przeznaczenia, zagospodarowania i uzbrojenia terenu;

Administracyjnie teren objęty opracowaniem zmiany nr III położony jest w środkowej części Gminy Brzesko w miejscowości Jadowniki. Aktualnie części terenu zakończona została eksploatacja kopaliny, a teren został zrekultywowany. Część powierzchni terenu zajmowana jest przez tereny użytkowane rolniczo, które mają podlegać eksploatacji udokumentowanych złóż kopalin.

2) stanu ładu przestrzennego i wymogów jego ochrony;

Obszar zmiany nr III to teren w części eksploatacji górniczej i rekultywacji po eksploatacji.

- 3) *stanu środowiska, w tym stanu rolniczej i leśnej przestrzeni produkcyjnej, wielkości i jakości zasobów wodnych oraz wymogów ochrony środowiska, przyrody i krajobrazu, w tym krajobrazu kulturowego;*

Obszar III zmiany studium leży w granicach Bratucickiego Obszaru Chronionego Krajobrazu. Obszar III zmiany studium obejmuje przede wszystkim tereny przekształcone bezpośrednio lub pośrednio w wyniku wydobywania kopaliny.

Gleby obszaru III zmiany studium zaliczają się do kompleksu użytków zielonych słabych i bardzo słabych.

Obszar III zmiany studium częściowo w JCWP PLRW2000172139489 Uszewka a częściowo w JCWP PLRW2000122139669 Uszwica do Niedźwiedzia.

Obszar III zmiany studium położony jest w granicach JCWPd nr 149.

Obszar leży poza zasięgiem Głównych Zbiorników Wód Podziemnych.

- 4) *stanu dziedzictwa kulturowego i zabytków oraz dóbr kultury współczesnej;*

Na obszarze zmiany nr III nie występują obiekty i obszary zabytkowe (żadne obiekty wpisane do rejestru zabytków ani żadne zidentyfikowane stanowiska archeologiczne) oraz dobra kultury współczesnej.

- 5) *rekomendacji i wniosków zawartych w audycie krajobrazowym lub określenia przez audyt krajobrazowy granic krajobrazów priorytetowych;*

Audyt nie został jeszcze sporządzony – dlatego nie można uwzględnić wyników tego audytu.

- 6) *warunków i jakości życia mieszkańców, w tym ochrony ich zdrowia, oraz zapewnienia dostępności osobom ze szczególnymi potrzebami, o których mowa w ustawie z dnia 19 lipca 2019 r. o zapewnianiu dostępności osobom ze szczególnymi potrzebami, zgodnie z uniwersalnym projektowaniem;*

Nie dotyczy obszaru zmiany.

- 7) *zagrożenia bezpieczeństwa ludności i jej mienia;*

Na terenie zmiany nie występują zakłady o dużym ryzyku wystąpienia awarii jak i zwiększonym ryzyku wystąpienia poważnej awarii przemysłowej.

- 8) *potrzeb i możliwości rozwoju gminy, uwzględniających w szczególności:*

a) analizy ekonomiczne, środowiskowe i społeczne,

b) prognozy demograficzne, w tym uwzględniające, tam gdzie to uzasadnione, migracje w ramach miejskich obszarów funkcjonalnych ośrodka wojewódzkiego,

c) możliwości finansowania przez gminę wykonania sieci komunikacyjnej i infrastruktury technicznej, a także infrastruktury społecznej, służących realizacji zadań własnych gminy,

d) bilans terenów przeznaczonych pod zabudowę;

Jednym z uwarunkowań wpływających na potrzeby i możliwości rozwoju przestrzennego obszarów zurbanizowanych jest dotychczasowy stan zagospodarowania terenów, w tym również przeznaczonych pod zabudowę w planach miejscowych, już zabudowanych i planowanych do zabudowy.

W celu określenia możliwości i potrzeb rozwoju należy przeprowadzić bilans zestawiając maksymalne zapotrzebowanie na nową zabudowę, przy uwzględnieniu sytuacji ekonomicznej, środowiskowej i społecznej gminy oraz prognozy demograficznej i możliwości finansowej gminy – z uwagi na ograniczony zakres funkcjonalny nowych planowanych kierunków zagospodarowania (wydobycie, magazynowanie, usługi – które nie powinny podlegać reglamentacji – ograniczono się do sprawdzenia dostępności takich terenów na obszarze gminy Brzesko oraz do wskazania potrzeb (patrz aneks do niniejszego opracowania).

Wnioskiem z ww. analizy jest potrzeba wyznaczania nowych terenów pod zabudowę w celu uniknięcia zahamowania rozwoju gospodarczego gminy.

9) *stanu prawnego gruntów;*

Na obszarze zmiany nr III znacząca większość działek to własność prywatna.

10) *występowania obiektów i terenów chronionych na podstawie przepisów odrębnych;*

Na obszarze zmiany nr III nie występują: obiekty i tereny chronione na podstawie przepisów odrębnych innych niż te, o których mowa w pkt 3 (OCHK).

11) *występowania obszarów naturalnych zagrożeń geologicznych;*

Na obszarze zmiany nr III nie występują obszary naturalnych zagrożeń geologicznych.

12) *występowania udokumentowanych złóż kopalin, zasobów wód podziemnych oraz udokumentowanych kompleksów podziemnego składowania dwutlenku węgla;*

Obszar zmiany nr III poza złożami kopalin również nie występują zasoby wód podziemnych oraz udokumentowanych kompleksów podziemnego składowania dwutlenku węgla.

Tabela Obszary złóż oraz miejsca wydobycia złóż kopalin w gminie Brzesko w obszarze zmiany studium nr III

<i>Nazwa złoża (numer złoża)</i>	<i>Rodzaj i nazwa kopaliny</i>	<i>Podstawa wprowadzenia granic złoża</i>	<i>Nr koncesji Data wydania Data ważności</i>	<i>Uwagi</i>
<i><u>Brzezowiec 3</u> KN 15124</i>	<i>kruszywo naturalne piasek</i>	<i>zawiadomienie Starosty Brzeskiego z dn. 26.04.2011 OŚ.6528.4.2011.MC</i>	<i>OŚ.6522.18.2015.MC <u>09.06.2015</u> 31.12.2018</i>	<i>zasoby wydobyte</i>
	<i>kruszywo naturalne piasek</i>	<i>zawiadomienie Starosty Brzeskiego z dn. 26.04.2011 OŚ.6528.4.2011.MC</i>	<i>OŚ.6522.35.2015.MC <u>30.10.2015/10.11.2015</u> 31.12.2019 koncesja wygaszona</i>	<i>zasoby wydobyte</i>
<i><u>Brzezowiec 4</u> KN 15123</i>	<i>kruszywo naturalne piasek</i>	<i>zawiadomienie Starosty Brzeskiego z dn. 26.04.2011 OŚ.6528.5.2011.MC</i>	<i>OŚ.6522.7.2014.MC <u>11.07.2014</u> 31.12.2023</i>	<i>OG Brzezowiec 4</i>
	<i>kruszywo naturalne piasek</i>	<i>zawiadomienie Starosty Brzeskiego z dn. 26.04.2011 OŚ.6528.5.2011.MC</i>	<i>OŚ.6522.2.2015.MC <u>04.03.2015</u> 31.12.2018</i>	<i>zasoby wydobyte</i>

<i>Nazwa złoża (numer złoża)</i>	<i>Rodzaj i nazwa kopaliny</i>	<i>Podstawa wprowadzenia granic złoża</i>	<i>Nr koncesji Data wydania Data ważności</i>	<i>Uwagi</i>
<i><u>Brzezowiec 5</u> KN 14902</i>	<i>kruszywo naturalne piasek</i>	<i>decyzja Starosty Brzeskiego z dn. 07.01.2015 OŚ.6528.10.2014.MC</i>	<i>-</i>	<i>na części złoża eksploatacja zaniechana</i>
<i><u>Brzezowiec 8</u> KN 17475</i>	<i>kruszywo naturalne piasek</i>	<i>decyzja Marszałka Woj. Małop. z dn. 08.11.2017 SR-IX.7427.43.2017.EM</i>	<i>-</i>	<i>nie wydano koncesji</i>
<i><u>Brzezowiec 9</u> KN 17422</i>	<i>kruszywo naturalne piasek</i>	<i>decyzja Starosty Brzeskiego z dn. 25.11.2014 OŚ.6528.8.2014.MC</i>	<i>-</i>	<i>nie wydano koncesji</i>
<i>Jasień-Obasz. II <u>Brzezowiec</u> KN 5929</i>	<i>kruszywo naturalne piasek</i>	<i>decyzja Marszałka Woj. Małop. z dn. 08.04.2015 SR-IX.1.7427.5.2015.EM</i>	<i>-</i>	<i>nie wydano koncesji</i>

13) występowania terenów górniczych wyznaczonych na podstawie przepisów odrębnych;

Na obszarze zmiany nr III występuje obszar i teren górniczy Brzezowiec 4 (patrz: tabela Obszary złóż oraz miejsca wydobywania kopaliny w gminie Brzesko w obszarze zmiany studium nr III).

14) stanu systemów komunikacji i infrastruktury technicznej, w tym stopnia uporządkowania gospodarki wodno-ściekowej, energetycznej oraz gospodarki odpadami;

Do obszaru zmiany nr III przylegają drogi publiczne (istniejące i projektowane) zapewniające prawidłową obsługę przyszłych zainwestowanych terenów.

Dla realizacji przyszłych zadań należy istniejącą w sąsiedztwie sieć rozbudować zachowując przy tym wymagania ochrony środowiska.

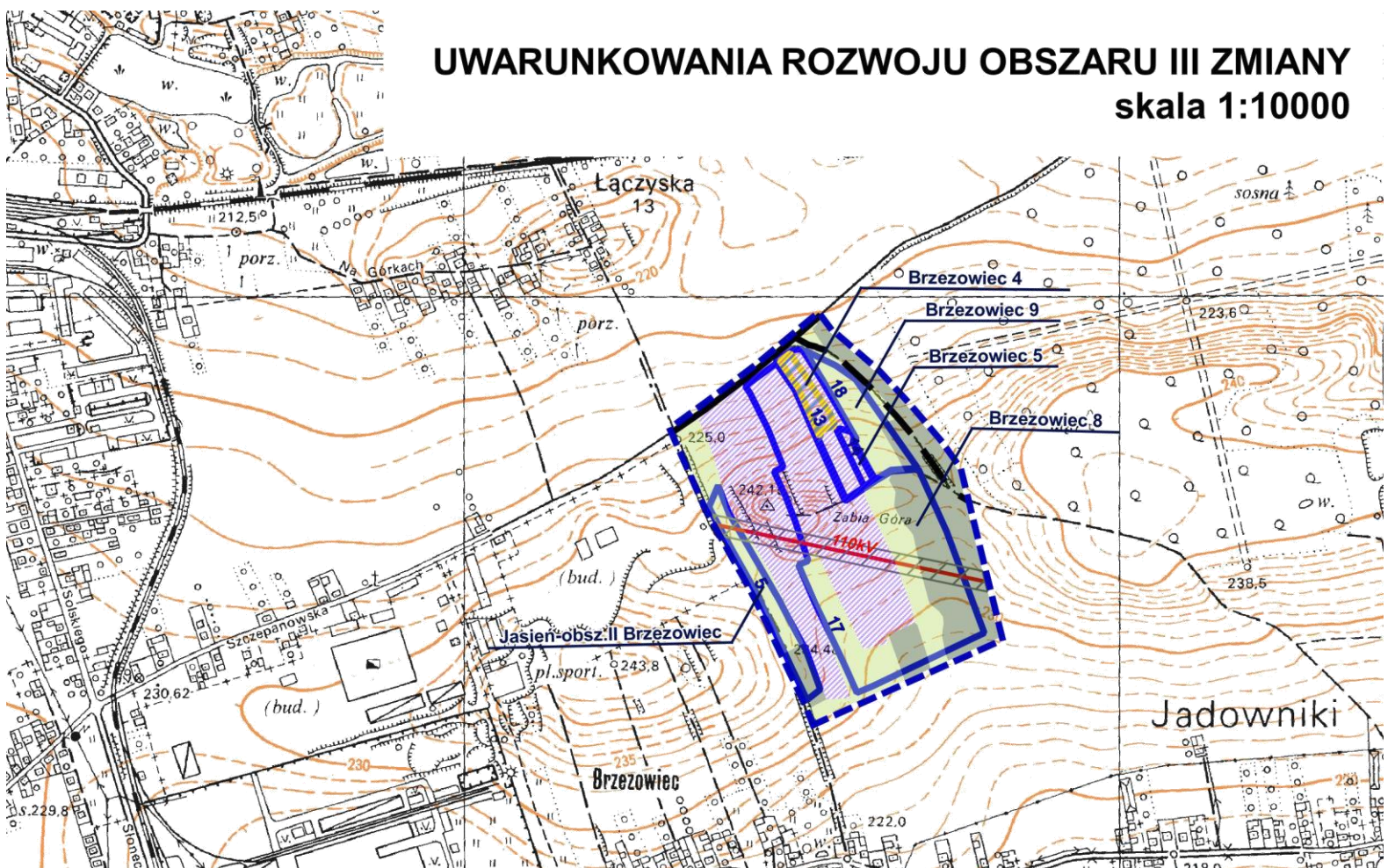
15) zadań służących realizacji ponadlokalnych celów publicznych;

Nie dotyczy obszaru III zmiany.

16) wymagań dotyczących ochrony przeciwpowodziowej.

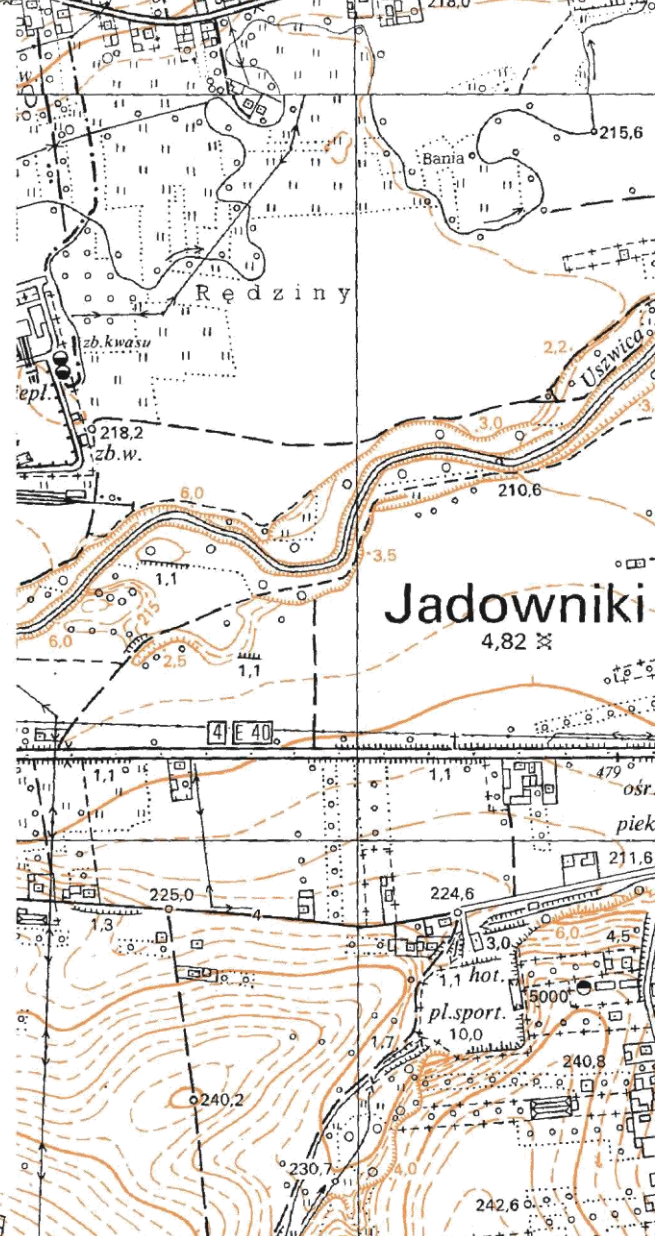
Na obszarze zmiany nr III nie występują obszary szczególnego zagrożenia powodzią wg map zagrożenia powodziowego, sporządzonych przez Prezesa Krajowego Zarządu Gospodarki Wodnej w ramach projektu pn. „Informatyczny system osłony kraju przed nadzwyczajnymi zagrożeniami” (ISOK).³

UWARUNKOWANIA ROZWOJU OBSZARU III ZMIANY skala 1:10000



Uwarunkowania III zm. SUiKZP:

-  granica obszaru objętego III zmianą Studium
-  teren wyrobisk
-  tereny rolne, łąki i pastwiska
-  tereny lasów i zadrzewień
-  układ drogowy istniejący
-  linia elektroenergetyczna 110kV z pasem technologicznym
-  Bratuicki Obszar Chronionego Krajobrazu (cały obszar zmiany)
-  granica udokumentowanych złóż kopalin oraz numer i nazwa złoża - kruszywa naturalne
-  obszar górniczy
-  teren górniczy



6. ZASADY ZAGOSPODAROWANIA I KSZTAŁTOWANIA ZABUDOWY W OBSZARZE ZMIANY NR 1 STUDIUM UWARUNKOWAŃ I KIERUNKÓW ZAGOSPODAROWANIA PRZESTRZENNEGO GMINY¹

6.1. MN – Teren zabudowy mieszkaniowej jednorodzinnej

1) Ustala się, że:

- wskazane tereny przeznacza się pod zabudowę mieszkaniową jednorodziną z dopuszczeniem usług wbudowanych lub wolnostojących.

2) Zasięg terenu oznaczony na rysunku studium (zał. nr 1) należy traktować jako orientacyjny i możliwy do uściślenia w planie miejscowym przy uwzględnieniu szczegółowych ograniczeń wynikających z występujących elementów zagospodarowania terenu, budynków lub innych uwarunkowań mających wpływ na zagospodarowanie oraz układu własnościowego na tym obszarze – w powiązaniu z mapą o większej szczegółowości.

3) Wytyczne do miejscowych planów zagospodarowania przestrzennego:

- ograniczyć wysokość budynków do 11 m. liczoną od poziomu terenu przy głównym wejściu do najwyższego punktu przekrycia.
- w obszarach narażonych na ryzyko powodzi wyklucza się nową zabudowę przy zachowaniu obowiązujących zakazów, nakazów i dopuszczeń wynikających z przepisów prawa wodnego,
- uzależnić dopuszczenie zabudowy od wyników badań geologiczno-inżynierskich podłoża budowlanego dla terenów zagrożonych ruchami masowymi,
- ustalić minimalny udział powierzchni biologicznie czynnej jako nie mniejszy niż 30%,
- ustalić wskaźnik zabudowy do 50%, a wskaźnik intensywności zabudowy 0,6 – 0,3
- ustalić procentowy udział usług w zabudowie jednorodzinnej,
- zaleca się minimalną powierzchnię nowo wydzielanych działek 800 m²,
- dachy o spadkach głównych połaci dachowych nie większy niż 40⁰,
- konieczność zapewnienia odpowiedniej ilości miejsc parkingowych,
- dopuścić wprowadzanie budynków garażowych,
- dopuścić wprowadzenie dróg publicznych i wewnętrznych,
- prowadzona na tych terenach działalność usługowa nie może stanowić przedsięwzięcia mogącego znacząco oddziaływać na środowisko, wymagająca obligatoryjnie sporządzenia raportu o oddziaływaniu na środowisko,
- uwzględnić inne uwarunkowania wynikające ze studium i przepisów obowiązujących w dacie przygotowania i uchwalania planu miejscowego.

6.2. MU – Teren zabudowy mieszkaniowej jednorodzinnej i usług

1) Ustala się, że:

- wskazany teren wyznacza się pod zabudowę mieszkaniową jednorodziną i usług z dopuszczeniem drobnej wytwórczości,

2) Zasięg terenu oznaczony na rysunku studium (zał. nr 1) należy traktować jako orientacyjny i możliwy do uściślenia w planie miejscowym przy uwzględnieniu szczegółowych ograniczeń wynikających z występujących elementów zagospodarowania terenu, budynków lub innych uwarunkowań mających wpływ na zagospodarowanie oraz układu własnościowego na tym obszarze – w powiązaniu z mapą o większej szczegółowości.

3) Wytyczne do miejscowych planów zagospodarowania przestrzennego:

- ograniczyć wysokość budynków do 11 m. liczoną od poziomu terenu przy głównym wejściu do najwyższego punktu przekrycia,
- ustalić minimalny udział powierzchni biologicznie czynnej jako nie mniejszy niż 30%,
- zaleca się minimalną powierzchnię nowo wydzielanych działek dla zabudowy jednorodzinnej 800 m²,
- ustalić wskaźnik zabudowy do 50%, a wskaźnik intensywności zabudowy 0,6 – 0,2,
- ustalić procentowy udział usług i zabudowy jednorodzinnej,
- dachy o spadkach głównych połaci dachowych nie większy niż 40⁰,
- konieczność zapewnienia odpowiedniej ilości miejsc parkingowych,
- dopuścić wprowadzanie budynków garażowych
- dopuścić wprowadzenie dróg publicznych i wewnętrznych,
- prowadzona na tych terenach działalność usługowa czy drobna wytwórczość nie może stanowić przedsięwzięcia mogącego znacząco oddziaływać na środowisko, wymagająca obligatoryjnie sporządzenia raportu o oddziaływaniu na środowisko,
- uwzględnić inne uwarunkowania wynikające ze studium i przepisów obowiązujących w dacie przygotowania i uchwalania planu miejscowego.

6. 3. UC – Teren zabudowy usług publicznych

- 1) Ustala się, że:
 - wskazany teren wyznacza się pod zabudowę usług publicznych takich jak: komenda policji, straży pożarnej i innych służb publicznych jako inwestycji celu publicznego.
 - na wskazanym terenie dopuszcza się lokalizacje obiektów pomocniczych z zakresu komunikacji drogowej(drogi wewnętrzne, parkingi, place manewrowe), lądowisko helikopterów, sieci, urządzenia i obiekty infrastruktury
- 2) Zasięg terenu oznaczony na rysunku studium (zał. nr 1) należy traktować jako orientacyjny i możliwy do uściślenia w planie miejscowym przy uwzględnieniu szczegółowych ograniczeń wynikających z występujących elementów zagospodarowania terenu, budynków lub innych uwarunkowań mających wpływ na zagospodarowanie oraz układu własnościowego na tym obszarze – w powiązaniu z mapą o większej szczegółowości.
- 3) Wytyczne do miejscowych planów zagospodarowania przestrzennego:
 - ograniczyć wysokość budynków do 17 m, z dopuszczeniem obiektów infrastrukturalnych i technologicznych, których wysokość wg. potrzeb,
 - ustalić minimalny udział powierzchni biologicznie czynnej jako nie mniejszy niż 20%,
 - ustalić wskaźnik zabudowy do 60%, a wskaźnik intensywności zabudowy 1,0 – 0,6,
 - dachy o spadkach głównych połaci dachowych nie większy niż 40⁰,
 - konieczność zapewnienia odpowiedniej ilości miejsc parkingowych,
 - dopuścić wprowadzanie budynków garażowych
 - uwzględnić inne uwarunkowania wynikające ze studium i przepisów obowiązujących w dacie przygotowania i uchwalania planu miejscowego.

Ustala się obsługę komunikacyjną drogową, w tym również do celów przeciwpożarowych z drogi krajowej nr 4 poprzez zjazd do drogi dojazdowej.

6.4. U – Teren usług

- 1) Ustala się, że:
 - wskazane tereny wyznacza się na zabudowę i zagospodarowanie związane z działalnością w zależności od potrzeb, z zakresu usług, handlu, drobnej produkcji, rzemiosła wraz z pomocniczymi funkcjami z zakresu magazynowania, transportu oraz z uzupełniającymi funkcjami z zakresu komunikacji drogowej (drogi publiczne, wewnętrzne, parkingi itp.), sieci, urządzenia i obiekty infrastruktury technicznej, w tym telekomunikacyjne, a także zieleń izolacyjną,
 - dopuszcza się zabudowę mieszkaniową jedynie dla właściciela obiektu usługowego

- 2) *Zasięg terenu oznaczony na rysunku studium (zał. nr 1) należy traktować jako orientacyjny i możliwy do uściślenia w planie miejscowym przy uwzględnieniu szczegółowych ograniczeń wynikających z występujących elementów zagospodarowania terenu, budynków lub innych uwarunkowań mających wpływ na zagospodarowanie oraz układu własnościowego na tym obszarze – w powiązaniu z mapą o większej szczegółowości.*
- 3) *Wytyczne do miejscowych planów zagospodarowania przestrzennego:*
 - *ograniczyć wysokość budynków do 12 m, liczoną od poziomu terenu przy głównym wejściu do najwyższego punktu przekrycia,*
 - *ustalić minimalny udział powierzchni biologicznie czynnej jako nie mniejszy niż 30%,*
 - *ustalić wskaźnik zabudowy do 60%, a wskaźnik intensywności zabudowy 0,9 -- 0,3,*
 - *dachy o spadkach głównych połaci dachowych nie większy niż 40⁰,*
 - *konieczność zapewnienia odpowiedniej ilości miejsc parkingowych,*
 - *dopuszczyć wprowadzanie budynków garażowych*
 - *uwzględnić inne uwarunkowania wynikające ze studium i przepisów obowiązujących w dacie przygotowania i uchwalania planu miejscowego.*
 - *ustala się obsługę komunikacyjną drogową, w tym również do celów przeciwpożarowych z ulicy Pomianowskiej, a dla działki nr 1289/19 z drogi nr 94 istniejącym zjazdem,*
 - *uzależnić dopuszczenie zabudowy od wyników badań geologiczno-inżynierskich podłoża budowlanego dla terenów zagrożonych ruchami masowymi,*
 - *w obszarach narażonych na ryzyko powodzi wyklucza się nową zabudowę przy zachowaniu obowiązujących zakazów, nakazów i dopuszczeń wynikających z przepisów prawa wodnego,*

6. 5. UP- Teren usług i obiektów produkcyjnych, składów i magazynów

- 1) *Ustala się, że:*
 - *wskazane tereny wyznacza się na zabudowę i zagospodarowanie związane z działalnością w zależności od potrzeb, z zakresu usług (m. inn. mechanika pojazdowa, stacja benzynowa, handel, gastronomia hotelarstwo), produkcji (m. inn. wytwarzania energii ze źródeł odnawialnych) wraz z pomocniczymi funkcjami z zakresu magazynowania, transportu oraz z uzupełniającymi funkcjami z zakresu komunikacji drogowej (drogi publiczne, wewnętrzne, parkingi itp.), sieci, urzędzenia i obiekty infrastruktury technicznej, w tym telekomunikacyjne, a także zieleń izolacyjną,*
 - *dopuszcza się zabudowę mieszkaniową jedynie dla właściciela obiektu usługowego czy produkcyjnego.*
- 2) *Zasięg terenu oznaczony na rysunku studium (zał. nr 1) należy traktować jako orientacyjny i możliwy do uściślenia w planie miejscowym przy uwzględnieniu szczegółowych ograniczeń wynikających z występujących elementów zagospodarowania terenu, budynków lub innych uwarunkowań mających wpływ na zagospodarowanie oraz układu własnościowego na tym obszarze – w powiązaniu z mapą o większej szczegółowości.*
- 3) *Wytyczne do miejscowych planów zagospodarowania przestrzennego:*
 - *ograniczyć wysokość budynków do 15 m, liczoną od poziomu terenu przy głównym wejściu do najwyższego punktu przekrycia,*
 - *ustalić minimalny udział powierzchni biologicznie czynnej jako nie mniejszy niż 20%,*
 - *ustalić wskaźnik zabudowy do 65%, a wskaźnik intensywności zabudowy 1,1 – 0,3,*
 - *dachy o spadkach głównych połaci dachowych nie większy niż 40⁰,*
 - *konieczność zapewnienia odpowiedniej ilości miejsc parkingowych,*
 - *dopuszczyć wprowadzanie budynków garażowych*

- uwzględnić inne uwarunkowania wynikające ze studium i przepisów obowiązujących w dacie przygotowania i uchwalania planu miejscowego.
- ustala się obsługę komunikacyjną drogową, w tym również do celów przeciwpożarowych z drogi krajowej nr 4 poprzez zjazd do drogi dojazdowej lub wewnętrznej, a dla terenu położonego po zachodniej i południowej stronie projektowanej drogi KD-GP, z ulicy Nowy Świat,
- uzależnić dopuszczenie zabudowy od wyników badań geologiczno-inżynierskich podłoża budowlanego dla terenów zagrożonych ruchami masowymi,

6.6. RU – Teren obsługi produkcji w gospodarstwach rolnych, hodowlanych, ogrodniczych i rybackich

1) Ustala się, że:

- wskazane tereny wyznacza się na zabudowę i zagospodarowanie związane z działalnością w zależności od potrzeb, z zakresu hodowli, ogrodnictwa i rybactwa wraz z pomocniczymi funkcjami z zakresu magazynowania, z uzupełniającymi funkcjami z zakresu komunikacji drogowej (wewnętrzne, parkingi itp.), sieci, urządzenia i obiekty infrastruktury technicznej, w tym telekomunikacyjne, a także zieleń izolacyjną,
- dopuszcza się zabudowę mieszkaniową jedynie dla właściciela obiektu gospodarczego

2) Zasięg terenu oznaczony na rysunku studium (zał. nr 1) należy traktować jako orientacyjny i możliwy do uściślenia w planie miejscowym przy uwzględnieniu szczegółowych ograniczeń wynikających z występujących elementów zagospodarowania terenu, budynków lub innych uwarunkowań mających wpływ na zagospodarowanie oraz układu własnościowego na tym obszarze – w powiązaniu z mapą o większej szczegółowości.

3) Wytyczne do miejscowych planów zagospodarowania przestrzennego:

- ograniczyć wysokość budynków do 11 m, liczoną od poziomu terenu przy głównym wejściu do najwyższego punktu przekrycia, z dopuszczeniem obiektów infrastrukturalnych i technologicznych, których wysokość wg. potrzeb,
- ustalić minimalny udział powierzchni biologicznie czynnej jako nie mniejszy niż 20%,
- ustalić wskaźnik zabudowy do 60%, a wskaźnik intensywności zabudowy 0,7 – 0,3,
- dachy o spadkach głównych połaci dachowych nie większy niż 40⁰,
- konieczność zapewnienia odpowiedniej ilości miejsc parkingowych,
- dopuścić wprowadzanie budynków garażowych
- uwzględnić inne uwarunkowania wynikające ze studium i przepisów obowiązujących w dacie przygotowania i uchwalania planu miejscowego.
- ustala się obsługę komunikacyjną drogową, w tym również do celów przeciwpożarowych z drogi gminnej

6.7. ZL – Lasy

1) Ustala się, że:

- wskazane tereny wyznacza się jako teren leśny z zakazem zabudowy z dopuszczeniem sieci, urządzeń i obiektów infrastruktury technicznej, w tym telekomunikacyjnej i drogowej. Dopuszcza się utworzenie na terenach leśnych parków leśnych.

2) Zasięg terenu oznaczony na rysunku studium (zał. nr 1) należy traktować jako orientacyjny i możliwy do uściślenia w planie miejscowym – w powiązaniu z mapą o większej szczegółowości.

- uwzględnić inne uwarunkowania wynikające ze studium i przepisów obowiązujących w dacie przygotowania i uchwalania planu miejscowego.

6.8. ZP – Teren zieleni urządzonej

1) Ustala się, że:

- wskazane tereny wyznacza się jako teren zieleni urządzonej z zakazem zabudowy z dopuszczeniem sieci, urządzeń i obiektów infrastruktury technicznej, w tym telekomunikacyjnej i drogowej. Sugeruje się wprowadzenie zieleni wysokiej, średniej i niskiej. Dopuszcza się obiekty małej architektury, place zabaw, ścieżki spacerowe, trasy rowerowe i obiekty służące organizowaniu imprez plenerowych, lecz te ostatnie jako tymczasowe nie związane na stałe z podłożem,
- 2) Zasięg terenu oznaczony na rysunku studium (zał. nr 1) należy traktować jako orientacyjny i możliwy do uściślenia w planie miejscowym – w powiązaniu z mapą o większej szczegółowości
- uwzględnić inne uwarunkowania wynikające ze studium i przepisów obowiązujących w dacie przygotowania i uchwalania planu miejscowego.
- w obszarach narażonych na ryzyko powodzi obiekty winny być odpowiednio zabezpieczone.

6. 9. ZP/US – Teren zieleni urządzonej i sportu

- 1) Ustala się, że:
 - wskazane tereny wyznacza się jako teren zieleni urządzonej i sportu (boiska sportowe) z zakazem zabudowy z dopuszczeniem sieci, urządzeń i obiektów infrastruktury technicznej, w tym telekomunikacyjnej. Sugeruje się wprowadzenie zieleni wysokiej, średniej i niskiej. Dopuszcza się obiekty małej architektury, place zabaw, ścieżki spacerowe, trasy rowerowe i obiekty służące organizowaniu imprez plenerowych, lecz te ostatnie jako tymczasowe.
- 2) Zasięg terenu oznaczony na rysunku studium (zał. nr 1) należy traktować jako orientacyjny i możliwy do uściślenia w planie miejscowym – w powiązaniu z mapą o większej szczegółowości
- uwzględnić inne uwarunkowania wynikające ze studium i przepisów obowiązujących w dacie przygotowania i uchwalania planu miejscowego.
- w obszarach narażonych na ryzyko powodzi obiekty winny być odpowiednio zabezpieczone.

6. 10. KD-GP – Teren drogi publicznej głównej ruchu przyspieszonego.

- 1) Ustala się, że:
 - wskazany teren wyznacza się jako teren drogi publicznej głównej ruchu przyspieszonego między drogą krajową DK4 do ul. Pomianowskiej i dalej do włączenia się do drogi DK75.
- 2) Zasięg terenu oznaczony na rysunku studium (zał. nr 1) należy traktować jako orientacyjny i możliwy do uściślenia w planie miejscowym – w powiązaniu z mapą o większej szczegółowości oraz z ostatecznym ustaleniem przebiegu trasy.
- uwzględnić inne uwarunkowania wynikające ze studium i przepisów obowiązujących w dacie przygotowania i uchwalania planu miejscowego.
- uzależnić dopuszczenie budowy drogi od wyników badań geologiczno-inżynierskich podłoża budowlanego dla terenów zagrożonych ruchami masowymi.

6. 11. WS-ZN – Teren wód powierzchniowych z otuliną cieków wodnych zielenią łęgową.

Na obszarze otuliny cieków wodnych obowiązuje wyłączenie z zabudowy pasa o szerokości min. 15 metrów szerokości w celu umożliwienia wypełnienia przez właścicieli wód obowiązków, które zapisano w Ustawie Prawo wodne m. inn. zapewnienia utrzymania w należytym stanie technicznym koryt cieków naturalnych, a także zapewnienia swobodnego spływu wód powodziowych oraz lodów.

6.12. -Teren zagrożenia ruchami masowymi

Na obszarze objętym zmianą Studium występują tereny zagrożenia ruchami masowymi, które są oznaczone na rysunku Studium. Warunkiem dopuszczenia do budowy na tych terenach jest przeprowadzenie badań geologiczno-inżynierskich podłoża budowlanego, które

wykażą możliwość realizacji inwestycji. Zasięg terenu zagrożenia ruchami masowymi oznaczony na rysunku studium (zał. nr 1) należy traktować jako orientacyjny i możliwy do uściślenia w planie miejscowym – w powiązaniu z mapą o większej szczegółowości.

6. 13. - Stanowiska archeologiczne

Na obszarze objętym zmianą Studium nr 1 znajdują się udokumentowane stanowiska archeologiczne:

100 – osada późno-rzymska, ślad osadnictwa nowożytnego

102 – osada póź. o. rzymskiego

103 – ślad osadnictwa póź. o. rzym.

111 – osada póź. o rzymskiego

112 – ślad osadnictwa póź. o. rzymskiego, osada prahistoryczna

119 – kultura przeworska, póź. okres wpływów rzymskich

120 – ślad osadniczy neolit, kultura przeworska, późny okres wpływów rzymskich, ślad osadniczy (XV-XVII w. późne średniowiecze – nowożytność)

123 – ślad osadniczy póź. o. rzym.

ślad osadn. nowożytnego.

Dla zachowania i ochrony dóbr kultury oraz kształtowania środowiska kulturowego wnosi się o ochronę stanowisk archeologicznych przed wprowadzeniem na nie zagospodarowania, które mogłoby spowodować degradację ich wartości naukowej i kulturowej.

Stanowiska archeologiczne oznaczone na rysunku studium (zał. nr 1) należy traktować jako orientacyjne i możliwe do uściślenia w planie miejscowym – w powiązaniu z mapą o większej szczegółowości.

6. 14. – Teren ryzyka powodziowego.

Na obszarze objętym zmianą nr 1 znajduje się teren ryzyka powodziowego. Został on oznaczony na rysunku Studium oraz uwzględniony w wytycznych do miejscowych planów zagospodarowania przestrzennego.

W wytycznych tych wprowadza się zapis, że w obszarach narażonych na ryzyko powodzi wyklucza się nową zabudowę przy zachowaniu obowiązujących zakazów, nakazów i dopuszczeń wynikających z przepisów prawa wodnego.

6. 15 – Miejscowe plany zagospodarowania przestrzennego

Teren objęty zmianą nr 1 jest obszarem, dla którego sporządzenie planu miejscowego jest obowiązkowe.

Ponieważ część terenu objęta jest już planem miejscowym wymagane będzie przeprowadzenie procedury zmiany miejscowych planów dla zachowania zgodności jego ustaleń z ustaleniami zmienionego Studium.

Zmiana planu dotyczy: MPZP „Pomianowski Stok” i MPZP części obszaru miasta Brzeska przy ul. Pomianowskiej.

Granice obszarów, dla których gmina winna sporządzić miejscowe plany zagospodarowania przestrzennego, w tym obszary wymagające zmiany przeznaczenia gruntów rolnych i leśnych na cele nierolnicze i nieleśne nie stanowią obowiązkowych granic planów miejscowych – co oznacza, że można sporządzić plany miejscowe w szerszym zakresie niż wyznaczone obszary oraz etapować przestrzennie sporządzanie planów miejscowych, które będą obejmować wyznaczone obszary lub ich części umożliwiając szybszą realizację uzasadnionych zamierzeń na części wyznaczonych obszarów.

6a. ZASADY ZAGOSPODAROWANIA I KSZTAŁTOWANIA ZABUDOWY W OBSZARZE ZMIANY NR III STUDIUM UWARUNKOWAŃ I KIERUNKÓW ZAGOSPODAROWANIA PRZESTRZENNEGO GMINY³

Dla wszystkich terenów występujących w obszarze zmiany nr III uwzględnić nakazy i zakazy wynikające z położenia w Bratucickim Obszarze Chronionego Krajobrazu dla którego ustalenia dotyczące ochrony zapisano w uchwale nr XLIX/767/18 Sejmiku Województwa Małopolskiego z dnia 28 maja 2018 r. z późn. zm., o których mowa w Rozdziale 3 pkt 3.3.1., w tym zakaz realizacji przedsięwzięć mogących znacząco oddziaływać na środowisko w rozumieniu przepisów ustawy z dnia 3 października 2008 r. o udostępnianiu informacji o środowisku i jego ochronie, udziale społeczeństwa w ochronie środowiska oraz o ocenach oddziaływania na środowisko. Zakaz ten nie dotyczy realizacji przedsięwzięć mogących znacząco oddziaływać na środowisko, dla których przeprowadzona ocena oddziaływania na środowisko wykazała brak negatywnego wpływu na ochronę przyrody i ochronę krajobrazu obszaru chronionego krajobrazu lub dla których uprawniony organ Regionalny Dyrektor Ochrony Środowiska w Krakowie nie stwierdził konieczności przeprowadzenia oceny oddziaływania przedsięwzięcia na środowisko.

6b. 1. IPGpu - teren eksploatacji złóż naturalnych

1) Kierunki dotyczące zagospodarowania oraz użytkowania terenu:

- eksploatacja w zakresie uzyskanych koncesji na wydobycie złóż naturalnych
- podczas prowadzonej eksploatacji zakaz lokalizacji obiektów, budowli i urządzeń budowlanych niezwiązanych z eksploatacją złoża,
- dopuszcza się składowanie humusu i mas ziemnych nadkładu do czasu zagospodarowania ich do rekultywacji,
- dopuszcza się wykorzystanie mas ziemnych nadkładu lub tożsamyh z tym nadkładem do prac rekultywacyjnych,
- dopuszcza się lokalizację urządzeń sieci i infrastruktury technicznej,
- dopuszcza się drogi, ciągi technologiczne, kładki, mosty itp.,
- dla uporządkowania terenu obecnie zdegradowanego w wyniku wieloletniej działalności wydobywczej w sposób kompleksowy – terenem objęto całość obszaru niezależnie od fazy wydobycia lub jej zakończenia a także tereny w bezpośrednim sąsiedztwie bez udokumentowanych złóż.

2) Zasady ochrony środowiska i jego zasobów, ochrony przyrody i krajobrazu podczas eksploatacji jak i po jej zakończeniu:

- przy zagospodarowaniu obszaru obowiązuje przestrzeganie przepisów dotyczących jakości i ochrony środowiska, a w szczególności dotyczących ochrony powierzchni ziemi i wód gruntowych, przywracania do właściwego stanu przyrodniczych elementów środowiska,
- uwzględnić przebieg linii elektroenergetycznej 110 kV z dopuszczeniem jej przebudowy,

3) Zasady zagospodarowania terenów gdzie zakończono eksploatację złoża oraz zagospodarowanie terenów po zakończeniu eksploatacji, w tym kierunek rekultywacji:

- po zakończonym wydobyciu ustala się **gospodarczy** kierunek rekultywacji, jako naturalne zagospodarowania dla Strefy wielkoprzestrzennej centralnej – urbanizacji typu miejskiego i podmiejskiego oraz kontynuacja funkcji Dzielnicy Przemysłowej występującej w bezpośrednim sąsiedztwie od strony zachodniej, (**kierunek gospodarczy polega na adaptacji terenów dla różnych funkcji gospodarczych o charakterze przemysłowym, usługowym czy komunalnym**),

- zabudowa i zagospodarowanie związane z działalnością w zależności od potrzeb, z zakresu usług, produkcji wraz z pomocniczymi funkcjami z zakresu magazynowania, transportu wraz z urządzeniami i obiektami infrastruktury technicznej i komunikacyjnej – zagospodarowanie obowiązuje dla całego terenu w zależności od fazy:
 - a) dla terenów zakończonej eksploatacji (wydobyte zasoby złoża „Brzezowiec 2” i „Brzezowiec 3”) w celu ich uporządkowania,
 - b) dla terenów leżących w zasięgu obszaru i terenu górniczego Brzezowiec 4 (część złóż „Brzezowiec 4” i „Brzezowiec 5” w trakcie wydobywania),
 - c) dla terenów złóż „Brzezowiec 8” i „Brzezowiec 9” po uzyskaniu koncesji i wyeksploatowaniu złoża,
 - d) dla terenów złóż „Jasień-Obasz. II Brzezowiec” oraz części złóż „Brzezowiec 4” i „Brzezowiec 5” nie objęte koncesją – po uzyskaniu koncesji i wyeksploatowaniu złoża lub wybilansowaniu w przypadku odstąpienia od wydobywania,
 - e) pozostałe nieobjęte koncesjami i bez udokumentowanych złóż, w tym po zakończonej eksploatacji np. dotyczące wybilansowanych złóż „Brzezowiec 1” i „Brzezowiec 6”,

4) Wytoczne do miejscowych planów zagospodarowania przestrzennego dla realizacji zabudowy związanej z usługami i produkcją realizowanymi w ramach rekultywacji:

- ograniczyć wysokość zabudowy do 15 m, liczoną od poziomu terenu przy głównym wejściu do najwyższego punktu przekrycia,
- ustalić minimalny udział powierzchni biologicznie czynnej jako nie mniejszy niż 25%,
- ustalić wskaźnik zabudowy do 60 %;
- formę architektoniczną projektowanych budynków należy rozwiązywać wg zasad charakterystycznych dla architektury współczesnej, z dachem płaskim, krzywiznowym, dwu lub wielospadowym o kącie nachylenia nie większym niż 30°,
- konieczność zapewnienia odpowiedniej ilości miejsc parkingowych lecz nie mniej niż: dla obiektów produkcyjnych – 20 miejsc parkingowych na 100 zatrudnionych oraz dla usług, w tym usług handlu – 30 miejsc parkingowych na 1000 m² powierzchni użytkowej (nie wliczając powierzchni magazynowych), jednak nie mniej niż 3 miejsca na obiekt usługowy.

6b. 2. 1U – Teren usług

1) Kierunki dotyczące zagospodarowania oraz użytkowania terenu:

- wskazane tereny wyznacza się na zabudowę i zagospodarowanie związane z działalnością w zależności od potrzeb, z zakresu usług, w tym usług sportu i rekreacji oraz handlu wraz z uzupełniającymi funkcjami z zakresu komunikacji infrastruktury technicznej,

2) Wytoczne do miejscowych planów zagospodarowania przestrzennego:

- ograniczyć wysokość zabudowy do 12 m, liczoną od poziomu terenu przy głównym wejściu do najwyższego punktu przekrycia,
- ustalić minimalny udział powierzchni biologicznie czynnej jako nie mniejszy niż 30%,
- dachy o spadkach głównych połaci dachowych nie większy niż 40°,
- konieczność zapewnienia odpowiedniej ilości miejsc parkingowych, jednak nie mniej niż dla usług, w tym usług handlu – 30 miejsc parkingowych na 1000 m² powierzchni użytkowej (nie wliczając powierzchni magazynowych), jednak nie mniej niż 3 miejsca na obiekt usługowy.

6a. 3 2KDD – Teren drogi publicznej dojazdowej.

1) Kierunki dotyczące zagospodarowania oraz użytkowania terenu:

- teren drogi publicznej dojazdowej – istniejąca droga publiczna i w części planowana,
- dopuszcza się lokalizację sieci, urządzeń i obiektów infrastruktury technicznej,

2) Zasięg terenu oznaczony na rysunku studium (zał. nr 1) należy traktować jako orientacyjny i możliwy do uściślenia w planie miejscowym – w powiązaniu z mapą o większej szczegółowości.³

7. UZASADNIENIE I SYNTEZA USTALEŃ WPROWADZONYCH I ZMIANA STUDIUM UWARUNKOWAŃ I KIERUNKÓW ZAGOSPODAROWANIA PRZESTRZENNEGO GMINY BRZESKO

7. 1. Uzasadnienie ustaleń wprowadzonych i zmianą Studium

. Analizując przedmiotową część Studium po zebranych, w wyniku zawiadomień i ogłoszeń o przystąpieniu do zmiany Studium, wnioskach i informacjach, stwierdza się że, niektóre uwarunkowania występujące w obszarze niniejszej zmiany Studium uległy zmianie lecz raczej jakościowej, czyli odnoszące się do przewidywanych potrzeb terenowych dla terenów działalności gospodarczej oraz dla wyznaczenia nowej trasy komunikacyjnej.

Zaproponowane zmiany w zagospodarowaniu przestrzennym wynikają ze zmian w kierunkach rozwoju gospodarczego – silniejszego rozwoju takich gałęzi gospodarki jak produkcja, usługi i związane z nimi funkcje magazynowo – składowe, logistyczne, niż dotąd przewidywano i związane z tym zjawiskiem potrzeby terenowe.

Położenie terenu objętego zmianą w rejonie łatwo dostępnym komunikacyjnie zarówno z drogi krajowej nr4 i dalej z autostradą A4 jest potencjalnym i atrakcyjnym miejscem lokalizacji przedsięwzięć inwestycyjnych, a rozbudowana sieć infrastruktury komunalnej podnosi jeszcze jej wartość. Projektowany przebieg drogi GP również wpłynie w przyszłości korzystnie na rozwój przedmiotowego terenu. Niezwykle ważny jest projektowany przebieg tej drogi ze względu na odbarczenie miasta Brzeska i wyprowadzenie ruchu kołowego z węzła autostradowego w kierunku Nowego Sącza poza miastem.

Należy również zauważyć potencjał wykształconej kadry technicznej, który wpływa korzystnie na decyzje o ulokowaniu produkcji w tych obszarach, co może odnieść pozytywne skutki w podnoszeniu zatrudnienia.

Projektowany teren usług i obiektów produkcyjnych ma służyć realizacji przedsięwzięć inwestycyjnych z zakresu usług komercyjnych a zwłaszcza produkcji energii elektrycznej w postaci farmy fotowoltaicznej. Jest to ze wszech miar pożądane, jako źródło energii odnawialnej, z korzyścią dla środowiska.

Teren objęty zmianą Studium (położony na styku miasta Brzeska, wsi Jasień i Okocim) został przeznaczony głównie pod zabudowę usługową, produkcyjną, usług publicznych, mieszkaniową oraz drogę główną ruchu przyspieszonego.

W dotychczasowym dokumencie Studium obszar ten w części wschodniej objęty był strefą urbanizacji typu miejskiego i podmiejskiego a w części zachodniej w strefie gospodarki rolnej. Wobec tego polityka przestrzenna Gminy jest w pełni zachowana, bowiem przedmiotowa zmiana jest naturalną, organiczną kontynuacją rozwoju przestrzennego

Przedmiotowy obszar położony jest na glebach rolnych w części objętych ochroną, co powoduje konieczność sporządzenia mpzp i uzyskania zgody na przeznaczenie gruntów rolnych na cele nierolnicze..

Reasumując, przedmiotowa jednostkowa zmiana Studium jest niezwykle potrzebna i ważna z punktu widzenia możliwości rozwoju zarówno gospodarczego, ekonomicznego, społecznego i ochrony środowiska naturalnego.

7.2. Synteza ustaleń wprowadzonych 1 Zmianą Studium Uwarunkowań i Kierunków zagospodarowania przestrzennego Gminy Brzesko

Przedmiotem 1 Zmiany Studium jest określenie przeznaczenia terenu pod zabudowę mieszkaniową jednorodzinną MN, zabudowę mieszkaniową jednorodzinną i usług MU, zabudowę usług publicznych UC, zabudowę usług U, zabudowę usług i obiektów produkcyjnych, składów i magazynów UP, zabudowę obsługi produkcji w gospodarstwach rolnych, hodowlanych, ogrodniczych i rybackich RU, lasu ZL, teren zieleni urządzonej ZP, teren zieleni urządzonej i sportu ZP/US, teren drogi publicznej KD-GP, teren wód powierzchniowych z otuliną cieków wodnych zielenią łęgową WS-ZN.

Te zmiany stanowią obszary, dla których gmina zamierza sporządzić plany miejscowe, w tym obszary wymagające zmiany przeznaczenia gruntów rolnych na cele nierolnicze.

Ustalenia 1 Zmiany Studium, w odniesieniu do przedmiotowych obszarów objętych tą zmianą- stosownie do wymagań ustawy o planowaniu i zagospodarowaniu przestrzennym (art. 10 ust. 2), określają zmiany w zakresie:

- *kierunków zmian w strukturze przestrzennej gminy oraz przeznaczeniu terenów (pkt 1)- polega ona na wprowadzeniu nowych terenów do obecnej struktury przestrzennej- terenów usługowych, produkcyjnych, zabudowy mieszkaniowej oraz terenu komunikacji drogowej,*
- *kierunków i wskaźników dotyczących zagospodarowania oraz użytkowania terenów, w tym tereny wyłączone spod zabudowy (pkt 2)- ustalono wymagane parametry stosownie do rodzaju elementów zagospodarowania,*
- *kierunków rozwoju systemów komunikacji i infrastruktury technicznej (pkt 5) – zmiana polega na wprowadzeniu możliwości rozbudowy układu dróg wewnętrznych i publicznych nie oznaczonych w Rysunku Studium(zał. nr 1).*
- *obszarów, dla których gmina zamierza sporządzić miejscowy plan zagospodarowania przestrzennego, w tym obszar wymagający zmiany przeznaczenia gruntów rolnych na cele nierolnicze (pkt 9) – zmiana określa obszary dla których gmina zamierza sporządzić miejscowe plany zagospodarowania przestrzennego.*

Granice poszczególnych obszarów oznaczone na rysunku zmiany Studium należy traktować jako orientacyjne i możliwe do uściślenia w planie miejscowym lub innym etapie realizacji inwestycji przy uwzględnieniu szczegółowych ograniczeń wynikających z występujących elementów zagospodarowania terenu lub innych mających wpływ na zagospodarowanie uwarunkowań i układu własnościowego na tym obszarze – w powiązaniu z mapą o większej szczegółowości

Granice obszarów, dla których gmina zamierza sporządzić miejscowe plany zagospodarowania przestrzennego, w tym obszary wymagające zmiany przeznaczenia gruntów rolnych i leśnych na cele nierolnicze i nieleśne nie stanowią obowiązkowych granic planów miejscowych – co oznacza, że można sporządzić plany miejscowe w szerszym zakresie niż wyznaczone obszary oraz etapować przestrzennie sporządzanie planów miejscowych, które będą obejmować wyznaczone obszary lub ich części umożliwiając szybszą realizację uzasadnionych zmierzeń na części wyznaczonych obszarów.

7a. UZASADNIENIE I SYNTEZA USTALEŃ WPROWADZONYCH III ZMIANA STUDIUM UWARUNKOWAŃ I KIERUNKÓW ZAGOSPODAROWANIA PRZESTRZENNEGO GMINY BRZESKO³

7a. 1. Uzasadnienie ustaleń wprowadzonych III zmianą Studium

Zmiana nr III Studium Uwarunkowań i Kierunków Zagospodarowania Przestrzennego Gminy Brzesko została sporządzona na podstawie:

- uchwały nr VII/63/2019 Rady Miejskiej w Brzesku z dnia 24 kwietnia 2019 r. w sprawie przystąpienia do sporządzenia III zmiany studium uwarunkowań i kierunków zagospodarowania przestrzennego Gminy Brzesko.

Obszar zmiany nr III położony jest w środkowej części Gminy Brzesko w miejscowości Jadowniki. Na części terenu zakończona została eksploatacja kopaliny, a teren został zrekultywowany. Część obszaru zajmowana jest przez tereny użytkowane rolniczo, które mają podlegać eksploatacji udokumentowanych złóż kopalin.

Celem zmiany nr III Studium jest udokumentowanie złóż kruszywa naturalnego oraz umożliwienie opracowania dla powyższego obszaru miejscowego planu zagospodarowania przestrzennego. Dla uporządkowania terenu obecnie zdegradowanego w wyniku wieloletniej działalności wydobywczej w sposób kompleksowy – terenem objęto całość obszaru niezależnie od fazy wydobycia kopaliny lub jej zakończenia a także tereny w bezpośrednim sąsiedztwie bez udokumentowanych złóż.

Zmiana Nr III Studium została sporządzona stosownie do przepisów ustawy z dnia 27 marca 2003 r. o planowaniu i zagospodarowaniu przestrzennym (Dz. U. z 2018 r. poz. 1945 z późn. zm.), ustawy z dnia 3 października 2008 r. o udostępnianiu informacji o środowisku i jego ochronie, udziale społeczeństwa w ochronie środowiska oraz ocenach oddziaływania na środowisko (Dz. U. z 2018 r. poz. 2081 z późn. zm.) oraz rozporządzenia Ministra Infrastruktury z dnia 28 kwietnia 2004 r. w sprawie zakresu projektu studium uwarunkowań i kierunków zagospodarowania przestrzennego gminy (Dz. U. Nr 118 poz. 1233).

Obszar objęty zmianą nr III Studium ma niewielki zasięg w stosunku do obszaru całej gminy i obejmuje obecne tereny użytków rolnych oraz swoim zasięgiem obejmuje obszar udokumentowanych złóż kruszyw naturalnych. Ze względu na zasięg zmiany nie wystąpiła pełna problematyka wymagana do uregulowania w ramach Studium.

7a. 2. Synteza ustaleń wprowadzonych III zmianą Studium Uwarunkowań i Kierunków zagospodarowania przestrzennego Gminy Brzesko³

Przedmiotem III zmiany Studium jest określenie przeznaczenia terenu pod **IPGpu** - teren eksploatacji złóż naturalnych, **IU** – Teren usług, **2KDD** – Teren drogi publicznej dojazdowej.

W III zmianie Studium Uwarunkowań i Kierunków Zagospodarowania Przestrzennego Gminy Brzesko stosownie do art.10 ust 2 określono:

- 1. uwzględniając bilans terenów przeznaczonych pod zabudowę:**
 - a. kierunki zmian w strukturze przestrzennej gminy Brzesko oraz w przeznaczeniu terenów, w tym wynikające z audytu krajobrazowego,**

Zmiana nr III polega na wprowadzeniu nowych terenów do obecnej struktury przestrzennej - terenów usługowych, produkcyjnych, eksploatacji złóż naturalnych, terenów komunikacji drogowej.

Ze względu na brak terenów przeznaczanych pod zabudowę mieszkaniową, nie było potrzeby uwzględniana w pełnym zakresie bilansu terenów przeznaczonych pod zabudowę, o którym mowa w art. 10 ust 1 pkt 7 lit d ustawy o pizp.

Na chwilę sporządzania zmiany studium brak jest audytu krajobrazowego, dlatego też nie ma możliwości uwzględnienia w zmianie studium rekomendacji i wniosków zawartych w audycie krajobrazowym lub określenia przez audyt krajobrazowy granic krajobrazów priorytetowych.

b. kierunki i wskaźniki dotyczące zagospodarowania oraz użytkowania terenów, w tym tereny przeznaczone pod zabudowę oraz tereny wyłączone spod zabudowy.

Ustalono wymagane parametry stosownie do rodzaju przeznaczenia i elementów zagospodarowania.

2. **obszary oraz zasady ochrony środowiska i jego zasobów, ochrony przyrody, krajobrazu, w tym krajobrazu kulturowego i uzdrowisk.** Określono zasady ochrony środowiska i jego zasobów oraz ochrony przyrody z uwzględnieniem, przy zagospodarowaniu obszaru objętego zmianą, przepisów dotyczących jakości i ochrony środowiska, a w szczególności dotyczących powierzchni ziemi i wód gruntowych. Dla wszystkich terenów występujących w obszarze zmiany nr III wprowadzono nakaz uwzględnienia nakazów i zakazów wynikających z położenia w Bratucickim Obszarze Chronionego Krajobrazu dla którego ustalenia dotyczące ochrony zapisano w uchwale nr XLIX/767/18 Sejmiku Województwa Małopolskiego z dnia 28 maja 2018 r. z późn. zm.
3. **obszary i zasady ochrony dziedzictwa kulturowego i zabytków oraz dóbr kultury współczesnej** – nie dotyczy obszarów objętych zmianą Studium; na obszarach zmiany nr III nie występują obiekty i obszary zabytkowe oraz dobra kultury współczesnej.
4. **kierunki rozwoju systemów komunikacji i infrastruktury technicznej** – Dla obszaru zmiany nr III określono obsługę komunikacyjną z przyległych istniejących i projektowanych dróg publicznych. Kierunki rozwoju infrastruktury technicznej dla tego obszaru określono poprzez rozbudowę istniejącej sieci i urządzeń infrastruktury technicznej: sieci elektroenergetycznej, kanalizacji sanitarnej, sieci wodociągowej i gazowej.
5. **obszary, na których rozmieszczone będą inwestycje celu publicznego o znaczeniu lokalnym** – na obszarze objętych zmianą nr III Studium wyznaczono tereny dróg publicznych (KDD).
6. **obszary, na których rozmieszczone będą inwestycje celu publicznego o znaczeniu ponadlokalnym, zgodnie z ustaleniami planu zagospodarowania przestrzennego województwa i ustaleniami programów, o których mowa w art. 48 ust. 1** – nie dotyczy obszarów objętych zmianą Studium.
7. **obszary, dla których obowiązkowe jest sporządzenie miejscowego planu zagospodarowania przestrzennego na podstawie przepisów odrębnych, w tym obszary wymagające przeprowadzenia scaleń i podziału nieruchomości, a także obszary przestrzeni publicznej** – nie dotyczy obszarów objętych zmianą Studium;

8. **obszary, dla których gmina zamierza sporządzić miejscowy plan zagospodarowania przestrzennego, w tym obszary wymagające zmiany przeznaczenia gruntów rolnych i leśnych na cele nierolnicze i nieleśne.** nie dotyczy obszarów objętych zmianą Studium.
9. **kierunki i zasady kształtowania rolniczej i leśnej przestrzeni produkcyjnej** – nie dotyczy obszarów objętych zmianą Studium.
10. **obszary szczególnego zagrożenia powodzią oraz obszary osuwania się mas ziemnych** – na obszarach objętych zmianą Studium nie występują obszary szczególnego zagrożenia powodzią, nie występują obszary osuwania się mas ziemnych;
11. **obiekty lub obszary, dla których wyznacza się w złożu kopaliny filar ochronny** – nie dotyczy obszarów objętych zmianą Studium;
12. **obszarów pomników zagłady i ich stref ochronnych oraz obowiązujące na nich ograniczenia prowadzenia działalności gospodarczej, zgodnie z przepisami ustawy z dnia 7 maja 1999 r. o ochronie terenów byłych hitlerowskich obozów zagłady (Dz.U. Nr 41, poz. 412 z późn. zm.)** – nie dotyczy obszarów objętych zmianą Studium;
13. **obszary wymagające przekształceń, rehabilitacji, rekultywacji lub remediacji** – nie dotyczy obszarów objętych zmianą Studium;
14. **a. obszary zdegradowane** – nie dotyczy obszarów objętych zmianą Studium
15. **granice terenów zamkniętych i ich stref ochronnych** – nie dotyczy obszarów objętych zmianą Studium;
16. **obszary funkcjonalne o znaczeniu lokalnym, w zależności od uwarunkowań i potrzeb zagospodarowania występujących w gminie** – w zmianie Studium nie wyznaczono obszarów funkcjonalnych o znaczeniu lokalnym.

Zmiana Nr III Studium uwarunkowań i kierunków zagospodarowania przestrzennego gminy Brzesko nie narusza przepisów odrębnych i nie pozostaje w sprzeczności z interesem publicznym oraz uwzględnia wymogi ochrony środowiska, zatem tworzy podstawę do realizacji celów, o których mowa w uzasadnieniu.