

UCHWAŁA NR XXXIV(244)2013

RADY MIEJSKIEJ W BRZESKU

z dnia 14 marca 2013 r.

w sprawie uchwalenia miejscowego planu zagospodarowania przestrzennego części obszaru Gminy Brzesko - „Teren przy szpitalu”.

Na podstawie art. 18 ust. 2 pkt. 5 ustawy z dnia 8 marca 1990 r. o samorządzie gminnym (t.j. Dz. U. z 2001 r. Nr 142, poz. 1591 z późn. zm.) oraz art. 20 ust. 1 ustawy z dnia 27 marca 2003 r. o planowaniu i zagospodarowaniu przestrzennym (t.j. Dz. U. z 2012 r., poz. 647 z późn. zm.) Rada Miejska w Brzesku uchwała co następuje:

§ 1.

1. Uchwała się miejscowy plan zagospodarowania przestrzennego części obszaru Gminy Brzesko – „Teren przy szpitalu”, zwany dalej planem, po stwierdzeniu, że nie narusza on ustaleń Studium uwarunkowań i kierunków zagospodarowania przestrzennego Gminy Brzesko, przyjętego uchwałą Nr XL/266/98 Rady Miejskiej w Brzesku z dnia 15 czerwca 1998 r.

2. Uchwałą objęty jest obszar o powierzchni 1,05 ha, położony na południe od szpitala w Brzesku, zawarty w granicach wyznaczonych na rysunku planu, przyjętych na podstawie uchwały Nr XIX/138/2012 Rady Miejskiej w Brzesku z dnia 25 stycznia 2012 r. w sprawie przystąpienia do sporządzenia miejscowego planu zagospodarowania przestrzennego części obszaru Gminy Brzesko „Teren przy szpitalu”, przebiegających:

- od północy i od zachodu, północną i zachodnią granicą działki nr 1411/273, przy czym od strony północnej również granicą mpzp „Pomianowski stok”,
- od południa – w terenie lasu,
- od wschodu – granicą mpzp „Pomianowski stok”.

3. Integralnymi częściami uchwały są:

- 1) Rysunek planu w skali 1:1000, będący graficzną częścią planu, stanowiący załącznik nr 1 do uchwały,
 - 2) Rozstrzygnięcie o sposobie rozpatrzenia uwag do projektu planu, stanowiące załącznik nr 2 do uchwały,
 - 3) Rozstrzygnięcie o sposobie realizacji zapisanych w planie inwestycji z zakresu infrastruktury technicznej, które należą do zadań własnych gminy oraz zasadach ich finansowania, zgodnie z przepisami o finansach publicznych, stanowiące załącznik nr 3 do uchwały.
4. Ustalenia planu, obejmujące tekst planu stanowiący treść uchwały i rysunek planu stanowiący załącznik nr 1 do uchwały, obowiązują łącznie.
5. Ustalenia planu należy rozpatrywać i stosować z uwzględnieniem przepisów odrębnych.

Rozdział 1. Przepisy ogólne

§ 2.

Ilekoć w uchwale i na rysunku planu jest mowa o: zieleni niskiej – należy przez to rozumieć zielen o wysokości nie większej niż 1m od poziomu terenu.

§ 3.

1. Wyznacza się na rysunku planu elementy stanowiące obowiązującą treść tego rysunku, będące ustaleniami planu:

- 1) Granicę obszaru objętego planem, stanowiącą równocześnie linię rozgraniczającą dla terenu o ustalonym przeznaczeniu w planie,

- 2) Teren o ustalonym przeznaczeniu w planie, wraz z oznaczeniem tego terenu numerem i symbolem literowym - 1KP – teren komunikacji z przeznaczeniem na parking.

Rozdział 2. Przepisy szczegółowe

§ 4.

1. Ustala się przeznaczenie terenu wyznaczonego na rysunku planu pod symbolem 1KP – teren komunikacji z przeznaczeniem na parking.

2. W terenie 1KP, jako uzupełnienie jego przeznaczenia, dopuszcza się lokalizację:

- 1) Zieleni urządzonej niskiej, w rozumieniu §2 pkt 1, z zastrzeżeniem ust.6,
- 2) Sieci i urządzeń infrastruktury technicznej.

3. W terenie 1KP zakazuje się lokalizacji zabudowy kubaturowej, z zastrzeżeniem ust.4.

4. Dopuszcza się realizację budynku zaplecza związanego z obsługą i utrzymaniem parkingu, o powierzchni zabudowy nie większej niż 30 m² i wysokości max. 4m (1 kondygnacji), z dachem płaskim.

5. Ustala się zasady parametry i wskaźniki regulujące sposób zagospodarowania terenu 1KP:

- 1) Udział procentowy powierzchni terenu biologicznie czynnej w odniesieniu do powierzchni całego terenu 1KP, nie może być mniejszy niż 10%,
- 2) Projektowane równolegle obok siebie segmenty parkingu, składające się z ulicy i obustronnie usytuowanych stanowisk postojowych, muszą być oddzielone od siebie pasem zieleni niskiej.

6. Wzdłuż południowej granicy terenu 1KP, w pasie o szerokości 5m przyległym do granicy lasu, nakazuje się, w celu rekompensaty przyrodniczej i rekonstrukcji zbiorowiska przejściowego, realizację zieleni w formie nasadzeń z rodzimych, lokalnych gatunków flory, o zróżnicowanym składzie gatunkowym i odmianach dochodzących do wysokości maksymalnie 3m.

7. Obsługa komunikacyjna terenu 1KP – z projektowanej ulicy lokalnej planowanej w mpzp „Pomianowski stok” po północnej stronie obszaru objętego planem.

§ 5.

Ustala się zasady ochrony i kształtowania ładu przestrzennego oraz wymagania wynikające z potrzeb kształtowania przestrzeni publicznych:

- 1) Zakazuje się lokalizacji urządzeń reklamowych w terenie 1KP,
- 2) Zakazuje się lokalizacji obiektów tymczasowych.

§ 6.

Ustala się zasady ochrony środowiska przyrody i krajobrazu kulturowego: wody opadowe i roztopowe z powierzchni ulic, miejsc postojowych i innych nawierzchni utwardzonych należy odprowadzić do kanalizacji opadowej, zgodnie z obowiązującymi w tym zakresie przepisami odrębnymi.

§ 7.

W zakresie rozwiązań dotyczących układu komunikacji i infrastruktury technicznej, ustala się przyłączenie terenu 1KP do systemu komunikacyjnego i systemów infrastruktury technicznej planowanych w mpzp „Pomianowski stok”.

§ 8.

Stawkę procentową, służącą naliczeniu opłaty z tytułu wzrostu wartości nieruchomości w terenie 1KP w związku z uchwaleniem planu, ustala się w wysokości 30%.

Rozdział 3.
Przepisy końcowe

§ 9.

Wykonanie uchwały powierza się Burmistrzowi Brzeska.

§ 10.

Uchwała wchodzi w życie po upływie 14 dni od dnia ogłoszenia w Dzienniku Urzędowym Województwa Małopolskiego.

Przewodniczący Rady
Miejskiej w Brzesku

inż. Tadeusz Pasierb

Załącznik Nr 1 do Uchwały Nr XXXIV(244)2013
Rady Miejskiej w Brzesku
z dnia 14 marca 2013 r.

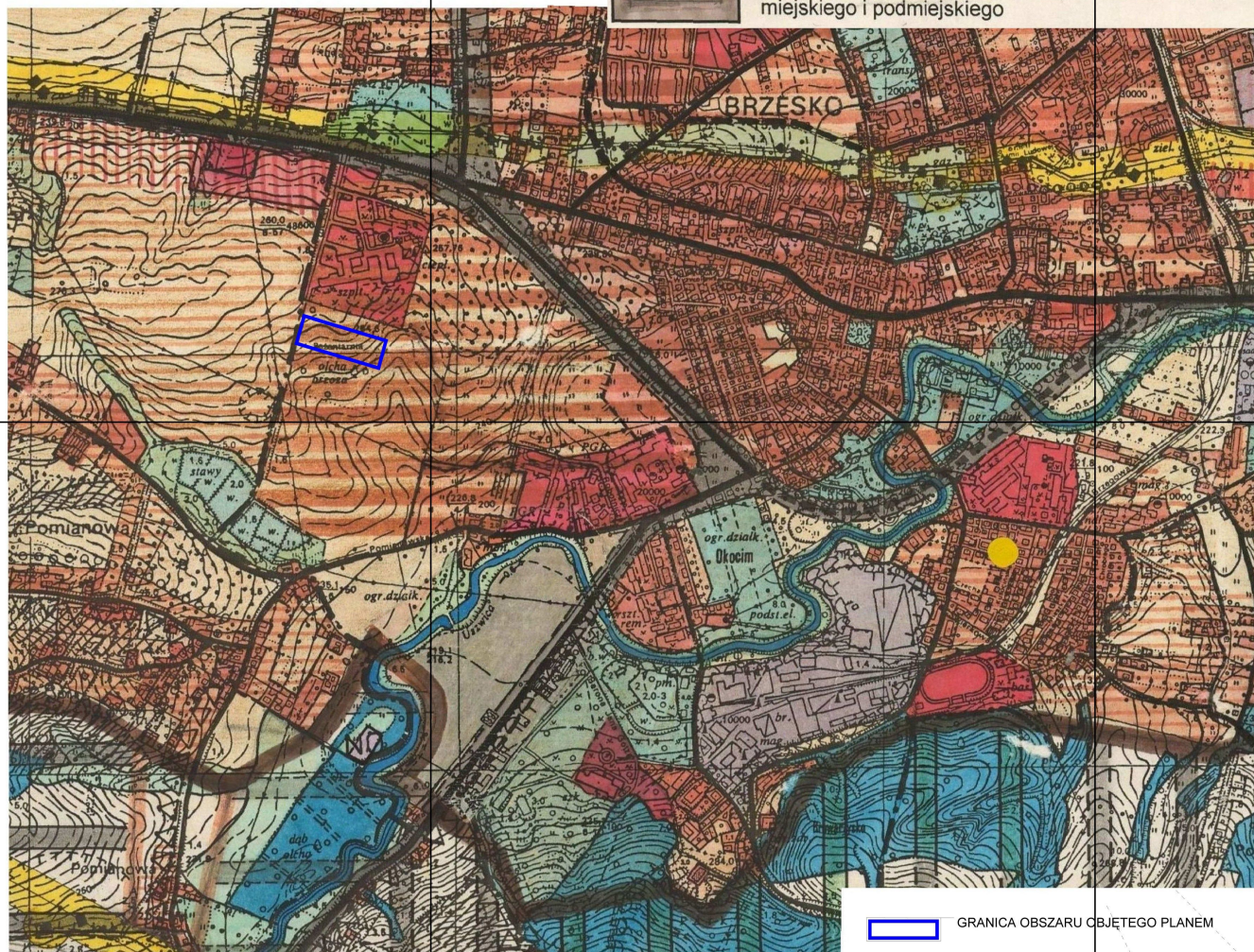
WYRYS ZE STUDIUM UWARUNKOWAŃ I KIERUNKÓW
ZAGOSPODAROWANIA PRZESTRZENNEGO
GMINY BRZESKO
SKALA 1: 10 000


Kierunki rozwoju przestrzennego:

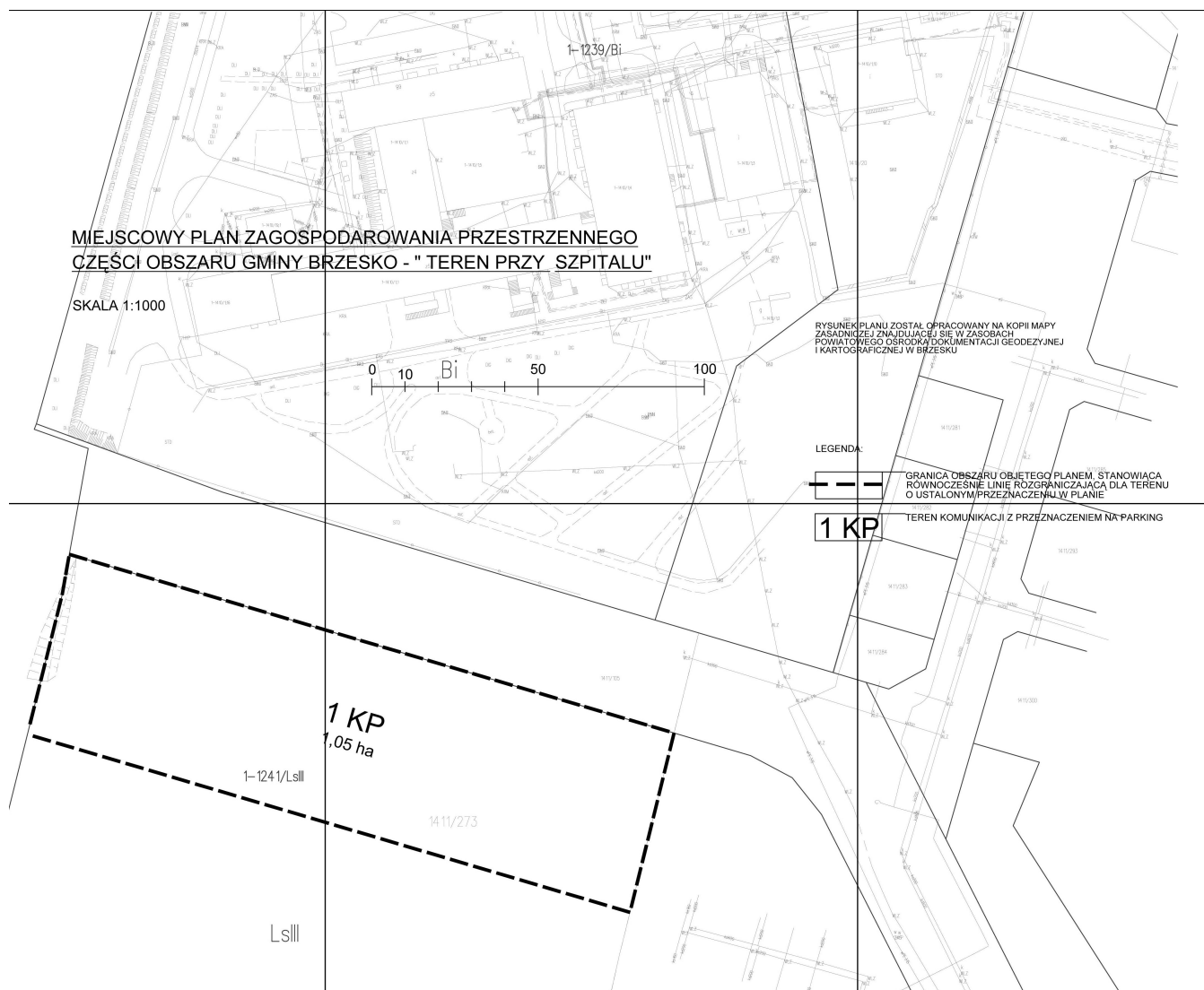
Strefy wieloprzestrzenne:



Strefa wieloprzestrzenna centralna - urbanizacji typu
miejskiego i podmiejskiego



 GRANICA OBSZARU OBJĘTEGO PLANEM



Przewodniczący Rady
Miejskiej w Brzesku

inż. Tadeusz Pasierb

Załącznik Nr 2 do Uchwały Nr XXXIV(244)2013

Rady Miejskiej w Brzesku

z dnia 14 marca 2013 r.

**ROZSTRZYGNIECIE O SPOSOBIE ROZPATRZENIA UWAG DOTYCZĄCYCH PROJEKTU
MIEJSCOWEGO PLANU ZAGOSPODAROWANIA PRZESTRZENNEGO CZĘŚCI OBSZARU GMINY
BRZESKO – „TEREN PRZY SZPITALU”, SPORZĄDZONEGO NA PODSTAWIE UCHWAŁY NR
XIX/138/2012 RADY MIEJSKIEJ W BRZESKU Z DNIA 25 STYCZNIA 2012 R.**

Projekt miejscowego planu zagospodarowania przestrzennego części obszaru Gminy Brzesko - „Teren przy szpitalu” został wyłożony do publicznego wglądu w okresie od 18 grudnia 2012 r. do 22 stycznia 2013 r. Dyskusja publiczna nad rozwiązaniami projektu planu wyznaczona została na dzień 22 stycznia 2013 r. W wyznaczonym terminie wnoszenia uwag dotyczących projektu planu, tj. do dnia 13 lutego 2013 r. nie wpłynęła żadna uwaga. Również nikt nie przybył na dyskusję publiczną w dniu 22.01.2013 r.

Burmistrz Brzeska wobec braku uwag dotyczących projektu planu przedstawił projekt planu do uchwalenia.

Przewodniczący Rady
Miejskiej w Brzesku

inż. Tadeusz Pasierb

Załącznik Nr 3 do Uchwały Nr XXXIV(244)2013
Rady Miejskiej w Brzesku
z dnia 14 marca 2013 r.

**ROZSTRZYGNIECIE O SPOSOBIE REALIZACJI ZAPISANYCH W PLANIE INWESTYCJI
Z ZAKRESU INFRASTRUKTURY TECHNICZNEJ,
KTÓRE NALEŻĄ DO ZADAŃ WŁASNYCH GMINY
ORAZ ZASADACH ICH FINANSOWANIA**

DO MIEJSCOWEGO PLANU ZAGOSPODAROWANIA PRZESTRZENNEGO
CZĘŚCI OBSZARU GMINY BRZESKO – „TEREN PRZY SZPITALU”, SPORZĄDZONEGO NA
PODSTAWIE UCHWAŁY NR XIX/138/2012 RADY MIEJSKIEJ W BRZESKU

Z DNIA 25 STYCZNIA 2012 R.

I. Inwestycje infrastruktury technicznej objęte ustaleniami planu.

Obszar objęty planem, o powierzchni 1,05 ha, stanowi fragment większej struktury przestrzennej, stąd zasady obsługi komunikacyjnej obszaru oraz zasady rozwiązań w zakresie infrastruktury technicznej tego obszaru, zostały określone w ustaleniach miejscowego planu w odniesieniu do szerszego tła planistycznego. Konkretny zapis w tym zakresie, zamieszczony w §7 tekstu planu stanowi, że „w zakresie rozwiązań dotyczących układu komunikacji i infrastruktury technicznej, ustala się przyłączenie terenu IKP do systemu komunikacyjnego i systemów infrastruktury technicznej planowanych w mpzp Pomianowski stok”.

1. Inwestycje w zakresie komunikacji

W ustaleniach planu uwzględniono inwestycje realizacji celu publicznego z zakresu komunikacji, tj. realizację parkingu szpitalnego oznaczonego symbolem IKP

2. Inwestycje z zakresu infrastruktury technicznej

W ustaleniach planu, uwzględnia się realizację uzbrojenia terenu przeznaczonego pod zainwestowanie, tj. pod parking. Dotyczy to w szczególności umożliwienia realizacji kanalizacji opadowej odprowadzającej wody opadowe i roztopowe z parkingu oraz oświetlenia parkingu.

II. Zasady finansowania inwestycji z zakresu infrastruktury technicznej, które mogą należeć do zadań własnych gminy (w przypadku gdyby parking był inwestycją miejską, a nie powiatową).

Finansowanie inwestycji będzie odbywać się poprzez:

- 1) Wydatki z budżetu miasta,
- 2) Współfinansowanie środkami zewnętrznymi, poprzez budżet miasta – w ramach m.in.:
 - a) programu Lokalne Inicjatywy Inwestycyjne,
 - b) środków pochodzących z budżetu Unii Europejskiej,
 - c) dotacji samorządu województwa,
 - d) dotacji i pożyczek z funduszy celowych,
 - e) kredytów i pożyczek bankowych,
 - f) innych środków zewnętrznych.
- 3) Udział inwestorów w finansowaniu w ramach porozumień o charakterze cywilno- prawnym lub w formie „partnerstwa publiczno- prywatnego” - „PPP”.

III. Przygotowanie, realizacja i finansowanie inwestycji należących do zadań własnych gminy.

Inwestycje komunikacyjne oraz inwestycje z zakresu infrastruktury technicznej – bezpośrednie przygotowanie, realizację i obsługę finansowania prowadzą właściwe w tych sprawach miejskie jednostki organizacyjne.

W realizacji inwestycji, w ich planowaniu, przygotowaniu i koordynacji będą wykorzystane funkcjonujące i planowane „programy sektorowe” określone w przyjętej strategii rozwoju miasta.

Przewodniczący Rady
Miejskiej w Brzesku

inż. Tadeusz Pasierb